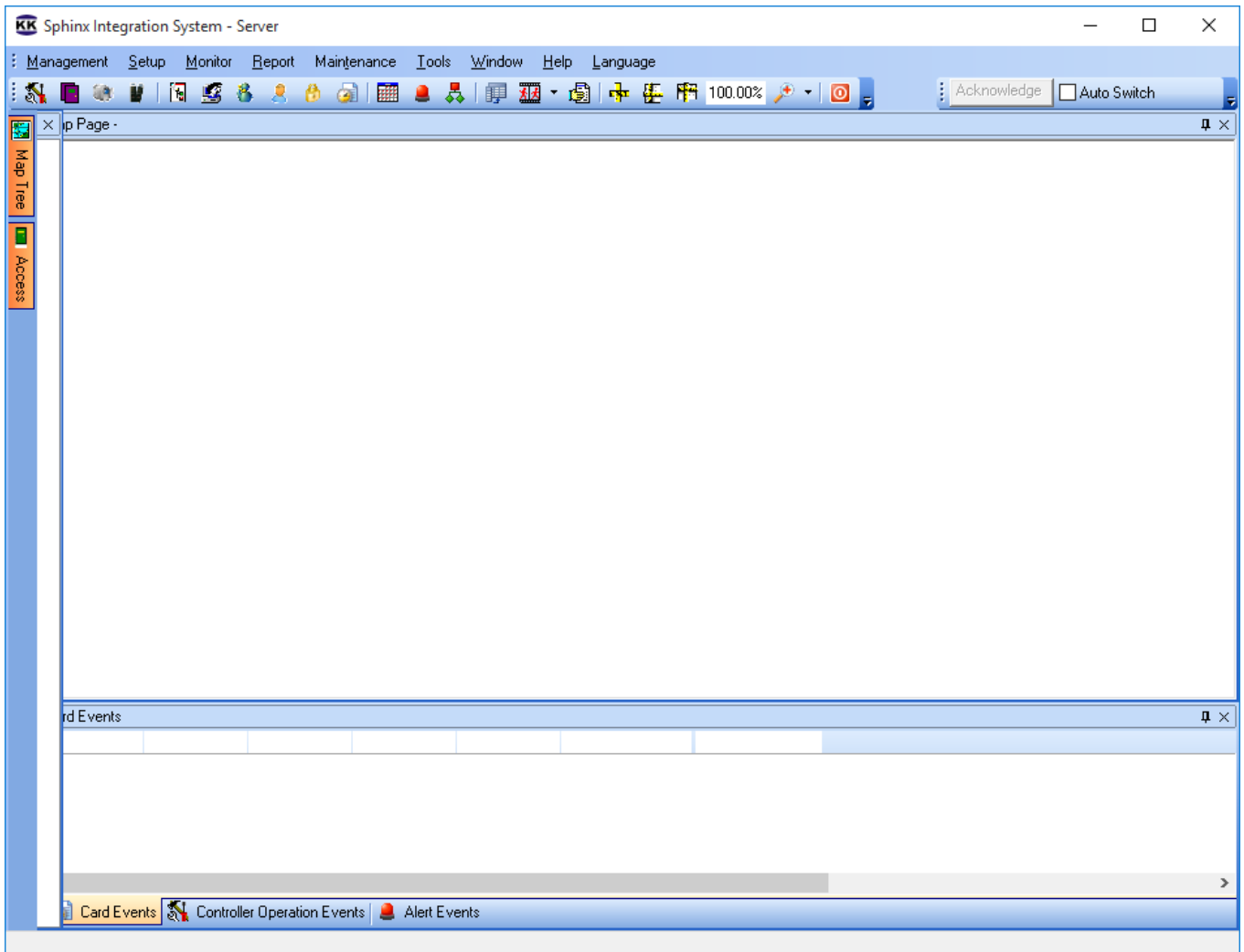


הוראות התקנת שרת מסוג SQL וקליינט לתוכנת Sphinx 1.0

עבור Windows 10/2012/2016



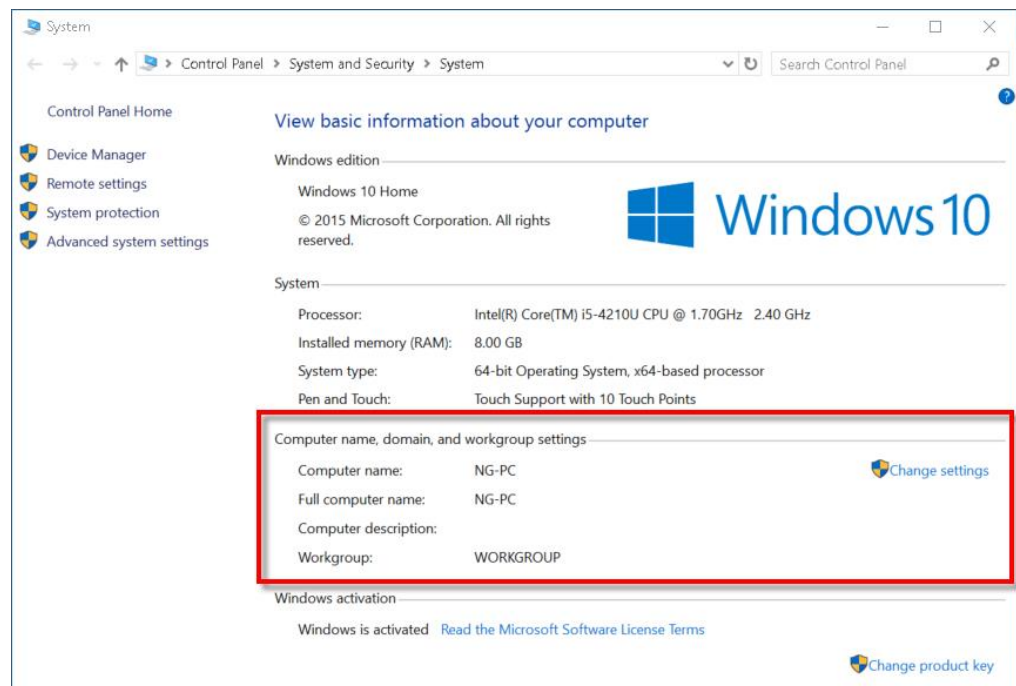
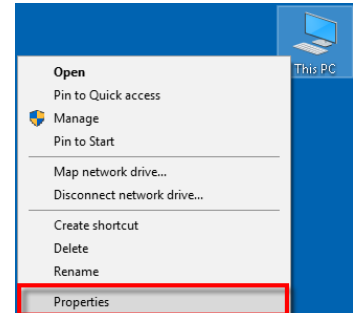
תוכן העניינים:

| | |
|---|---------|
| פרק 1 – הכנת השרת להתקנה | עמוד 2 |
| פרק 2 – התקנת SQL Express בשרת | עמוד 6 |
| פרק 3 – התקנת Studio management SQL בשרת | עמוד 14 |
| פרק 4 – התקנת תוכנת Sphinx 1.0 בשרת | עמוד 16 |
| פרק 5 – הפעלה ראשונה של תוכנת Sphinx 1.0 בשרת | עמוד 27 |
| פרק 6 – הכנת השרת לחיבור קליינטים | עמוד 29 |
| פרק 7 – התקנת תוכנת Sphinx 1.0 בקליינט | עמוד 33 |
| פרק 8 – הפעלת גיבוי יומי אוטומטי | עמוד 44 |

פרק 1 – הכנת השרת להתקנה

1.1 בדיקת שם המחשב

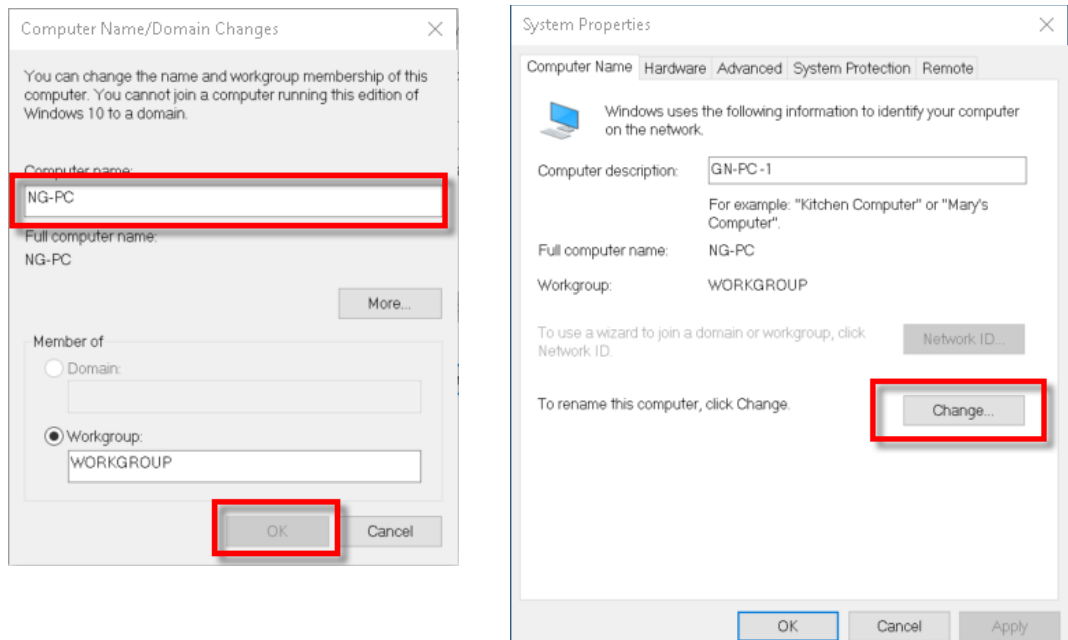
- א. לחץ לחצן ימני על **This PC**
- ב. בתפריט שנפתח בחר ב **Properties**
- ג. בחלון שנפתח תוכל לראות את שם המחשב שלך



שים לב! לאחר ההתקנה, לא ניתן להחליף את שם המחשב. אם אתה מעוניין להחליף שם מחשב, עבור לסעיף הבא. אם לא, המשך לסעיף 1.3

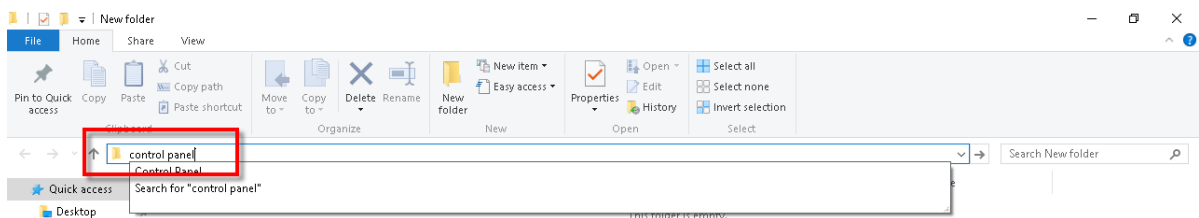
1.2 החלפת שם מחשב (לא חובה)

- ב. להחלפת שם, לחץ על **Change Settings** מצד ימין
- ג. בחלון שנפתח לחץ על **Change**
- ד. בחלון הקטן שנפתח, **ערוך את השם**, ולחץ על **OK** עד שתחזור לחלון הראשי
- ה. **הפעל מחדש** את המחשב, ובדוק שוב את שם המחשב שלך, כדי לוודא שהוא השתנה כראוי

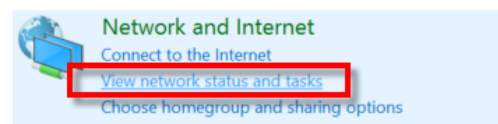


1.3 הגדרת כתובת IP קבועה

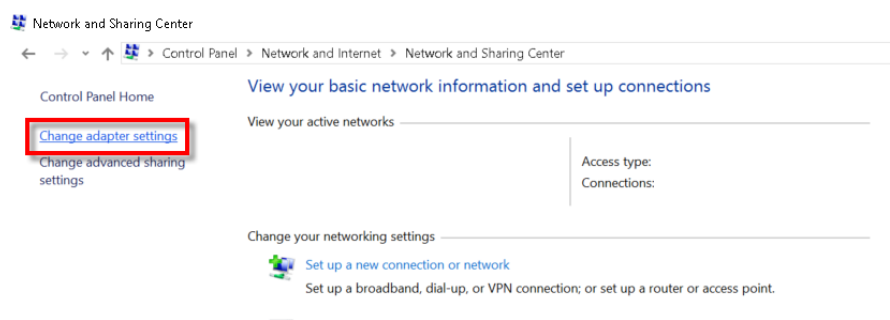
- א. פתח את סייר הקבצים, או תיקייה
- ב. בשורת הכתובת בראש החלון הזן **Control Panel** ולחץ **Enter** במקלדת



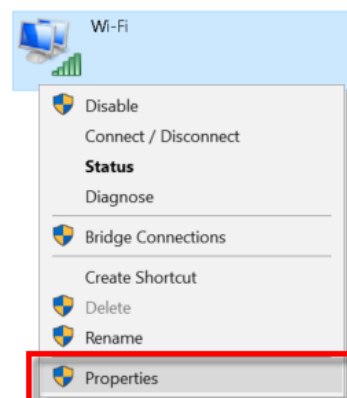
- ג. תחת הקטגוריה **Network and Internet** בחר ב **View network status and tasks**



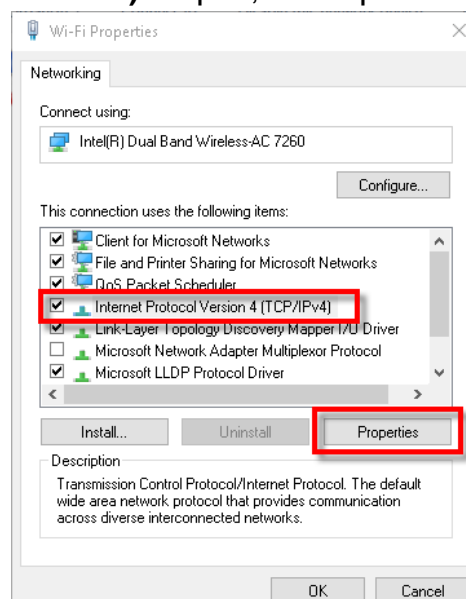
- ד. בחלון שנפתח, לחץ בצד שמאל על **Change adapter settings**



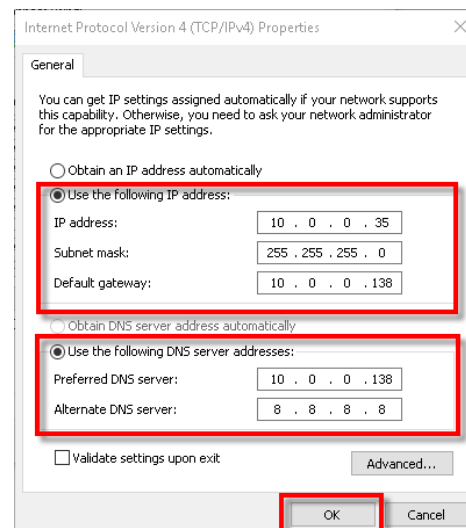
ה. לחץ לחצן ימני על כרטיס הרשת שלך, ובתפריט שנפתח בחר **Properties**



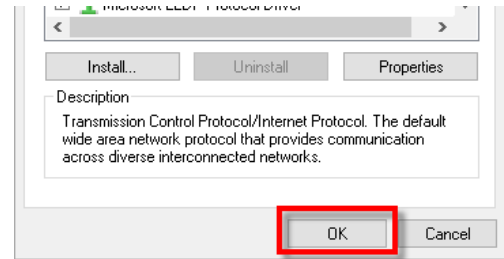
ו. בחלון שנפתח, סמן את **Internet Protocol version 4 (TCP/IPv4)**, ולחץ על **Properties**



ז. בחלון שנפתח, בחר באופציה להזנה ידנית, ולפי הפרמטרים של הרשת, הזן את כתובת ה-IP, את מסכת הרשת ואת שער ברירת המחדל בחלק העליון, ואת שרתי תרגום הכתובות (DNS) בחלק התחתון. לאחר מכן לחץ על **OK**



ח. לחץ שוב על **OK** כדי לשמור את ההגדרות ולצאת



1.4 הורדת קבצי התקנה

גלוש לעמוד התמיכה באתר www.secusysil.co.il, והורד את הקבצים המיועדים עבור Windows 10 או Windows Server 2012/2016

- SQL Express Server 2016
- SQL Management studio 16.5
- Sphinx 1.0
- סימא ל Sphinx 1.0

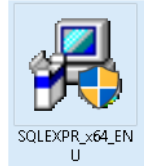
שמור את הקבצים בתיקייה על המחשב, והמשך לפרק 2

פרק 2 – התקנת SQL Express בשרת

שים לב! לא לבצע את ההתקנה אם לא בוצעה הכנה של המחשב להתקנה. ההוראות להכנה מופיעות בפרק 1.

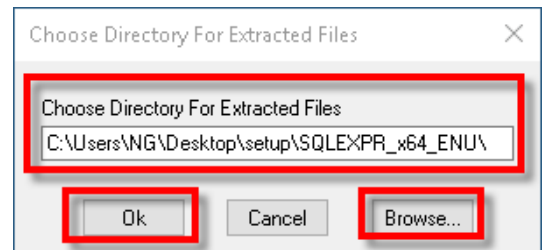
2.1 הפעלת קובץ ההתקנה

הפעל את הקובץ **SQLEXP_x--_ENU.exe** והמתן מספר שניות



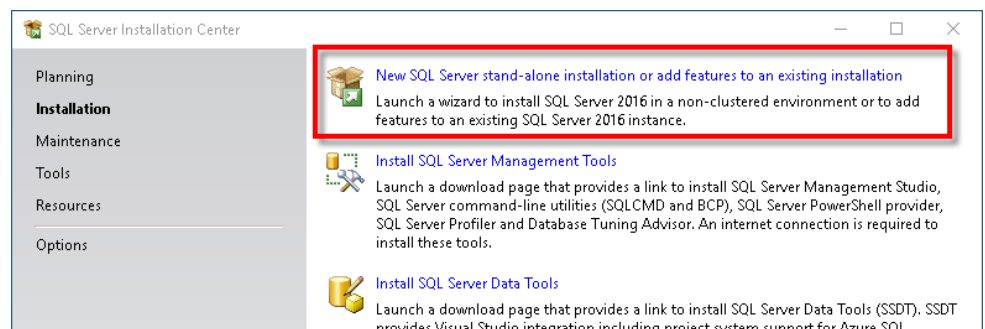
2.2 פריסת קבצים

בדוק את הנתיב התיקייה אליה תפרוס התוכנה את קבצי ההתקנה, לשינוי נתיב התיקייה לחץ **Browse**, להמשך לחץ **OK**



2.3 התקנת מסד נתונים חדש

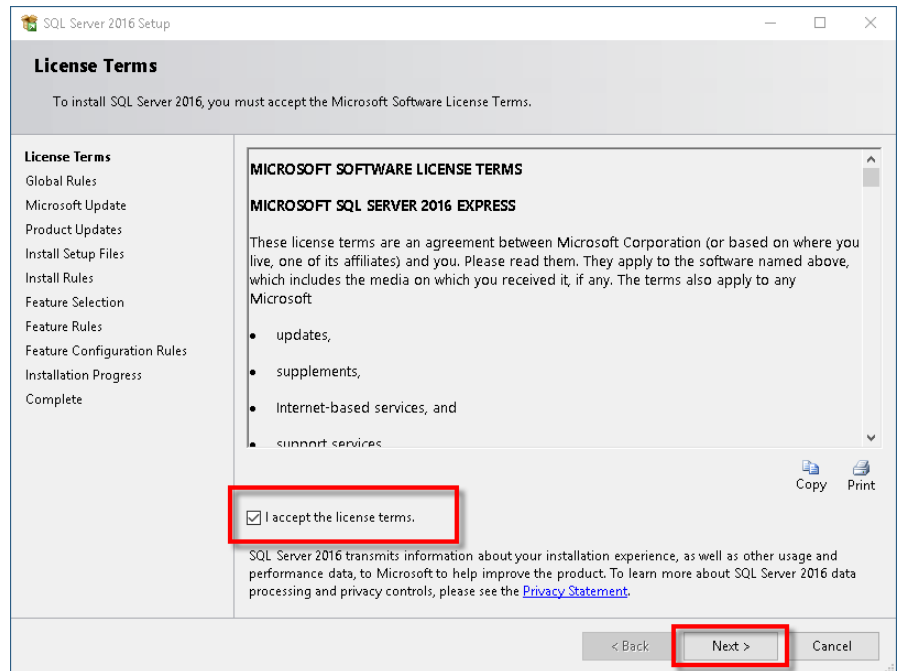
במסך הראשי, בחר באופציה **New installation or add features to an existing installation**, והמתן לעליית מסך ההתקנה הראשון



שים לב! במהלך ההתקנה, התוכנה יכולה לדלג על מסכי התקנה, או לסדר אותם בסדר אחר. תוכל להתמצא באמצעות רשימת המסכים שתופיע בצד שמאל במהלך ההתקנה

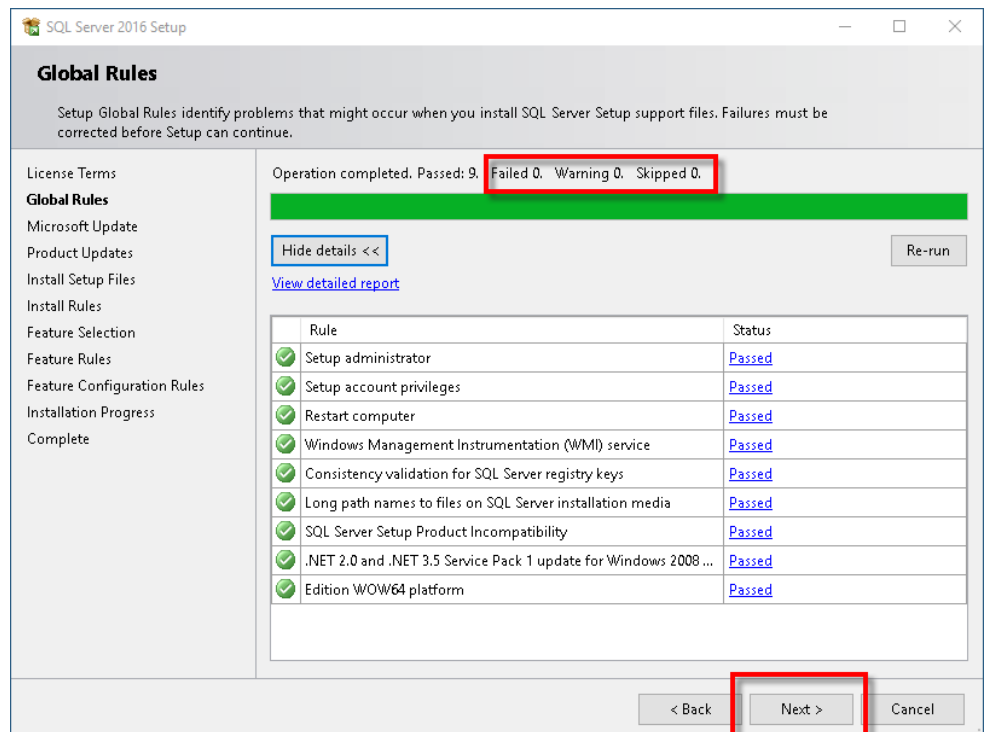
2.4 אישור רישיון

סמן ב\V את התיבה **I accept the license terms**, ולחץ על **Next**



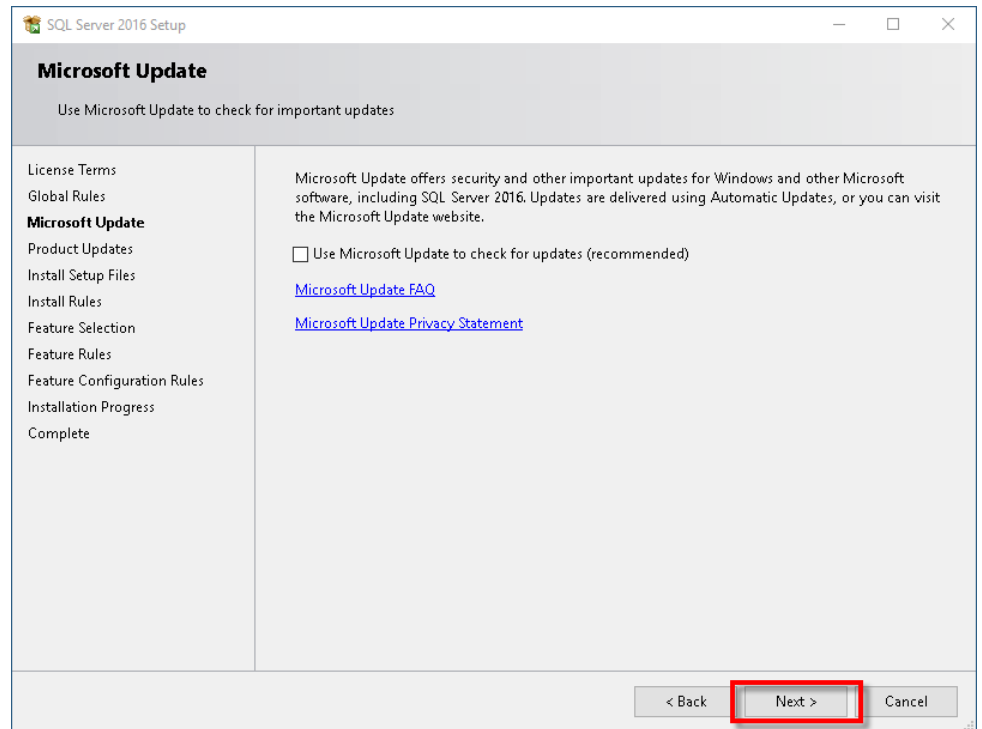
2.5 בדיקת חוקים גלובליים

וודא שאין אף תקלה או אזהרה, ולחץ על **Next**



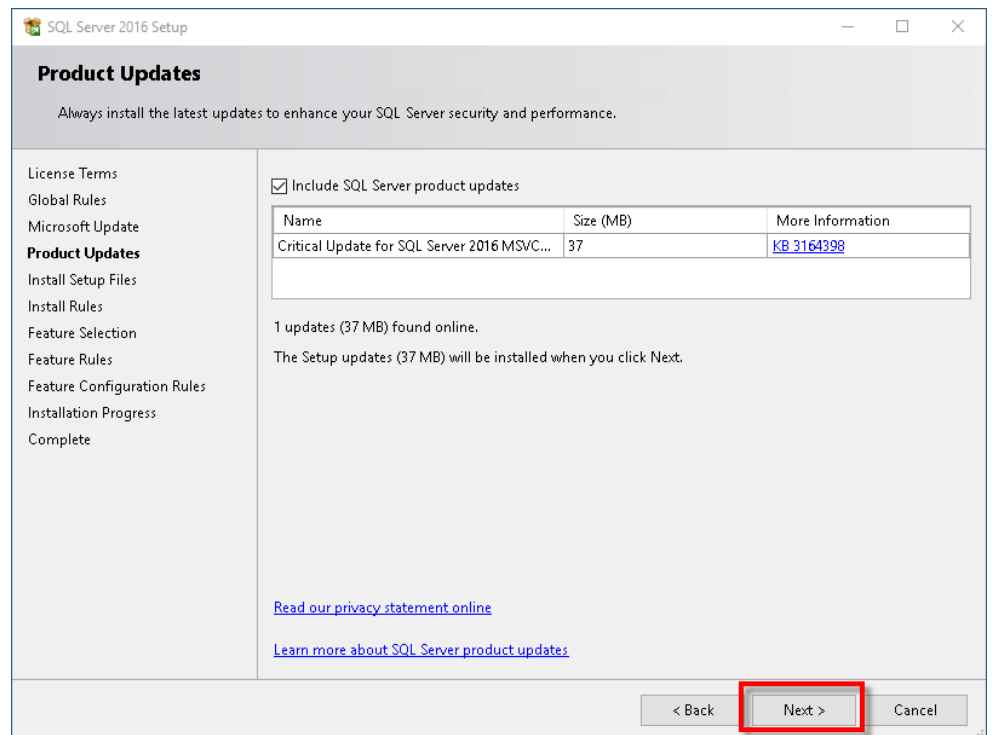
2.6 עדכוני מיקרוסופט

לחץ על Next

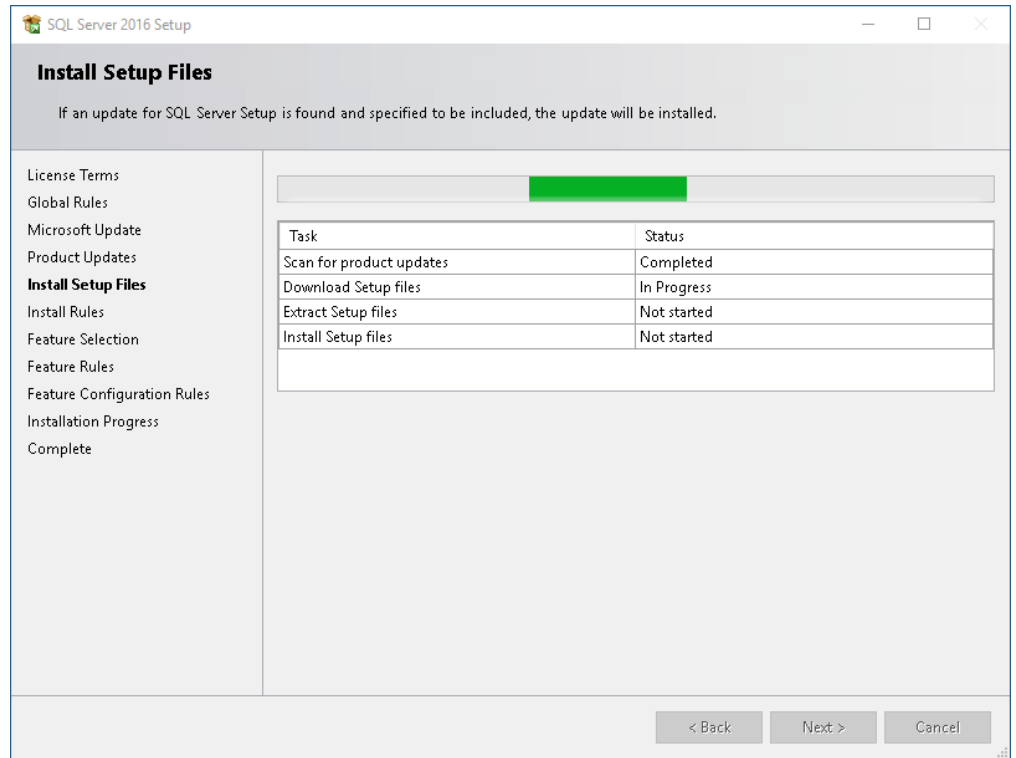


2.7 עדכוני מוצר

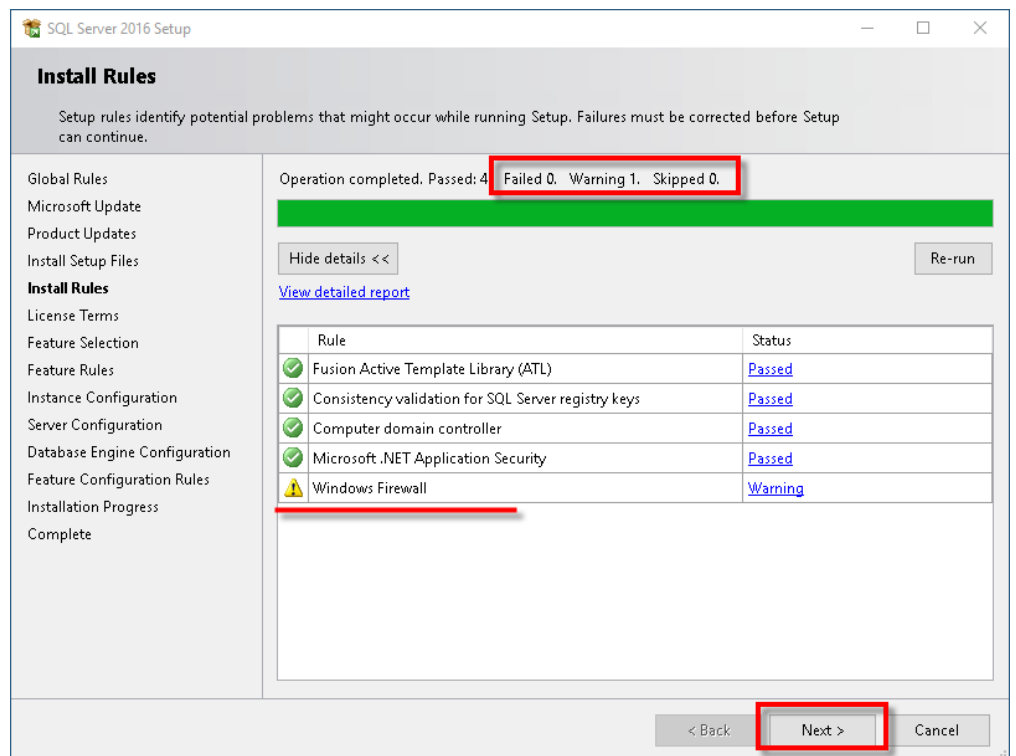
לחץ על Next



2.8 התקנת קבצי הגדרה המתן לסיום ההתקנה, והמשך לשלב הבא

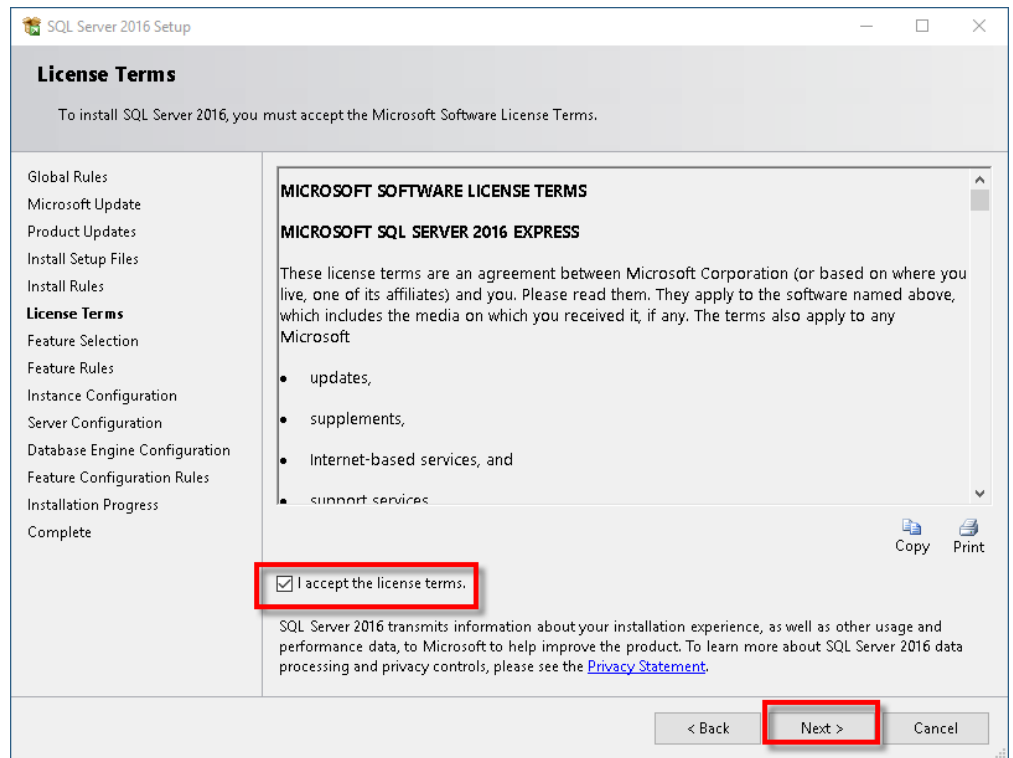


2.9 כללי התקנה וודא שאין אזהרות או כישלונות של הפעולה מלבד Windows Firewall, ולחץ על Next



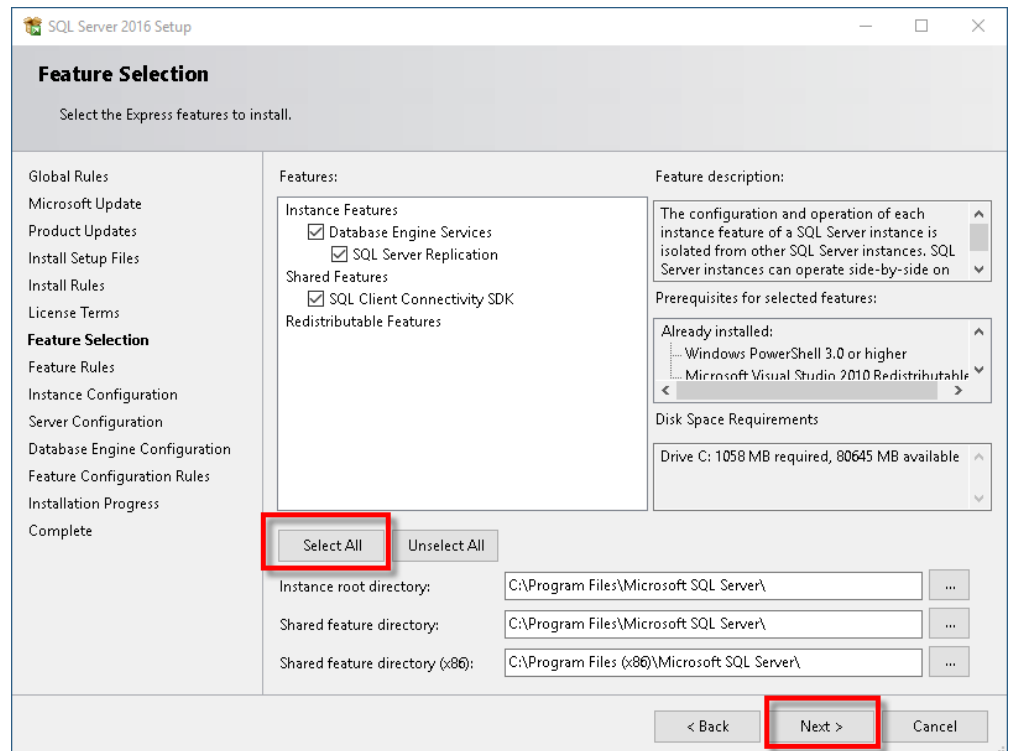
2.10 תנאי רישיון

סמן ב\ את התיבה **I accept the license terms**, ולחץ על **Next**

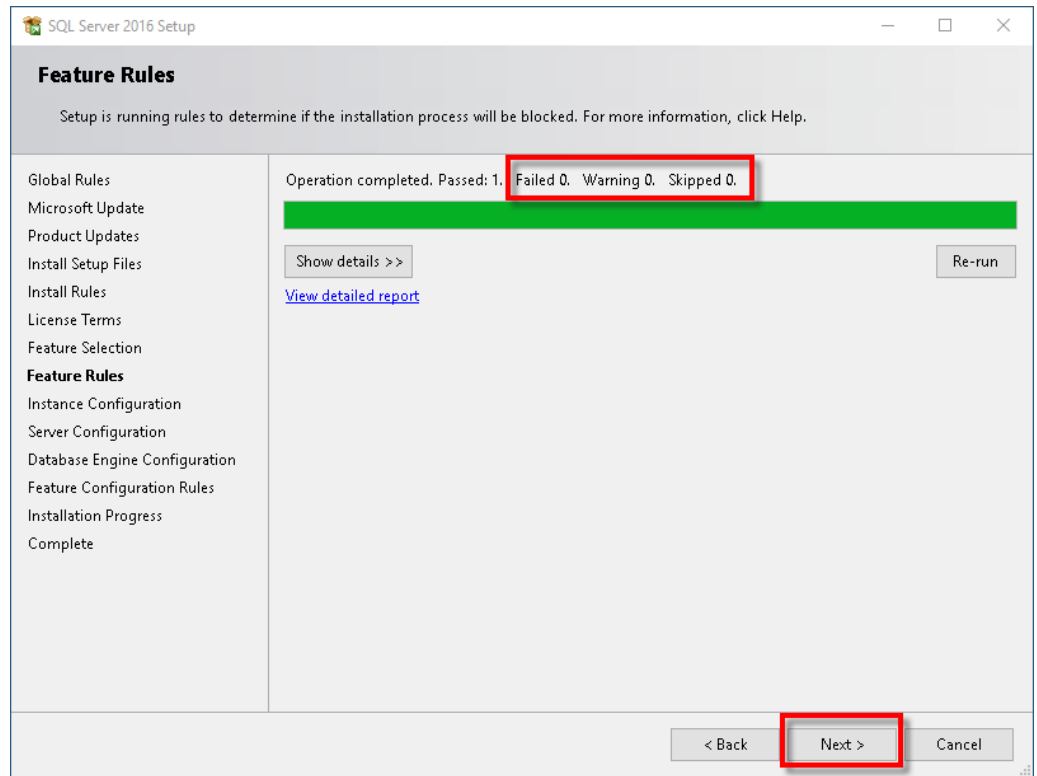


2.11 בחירת יכולות

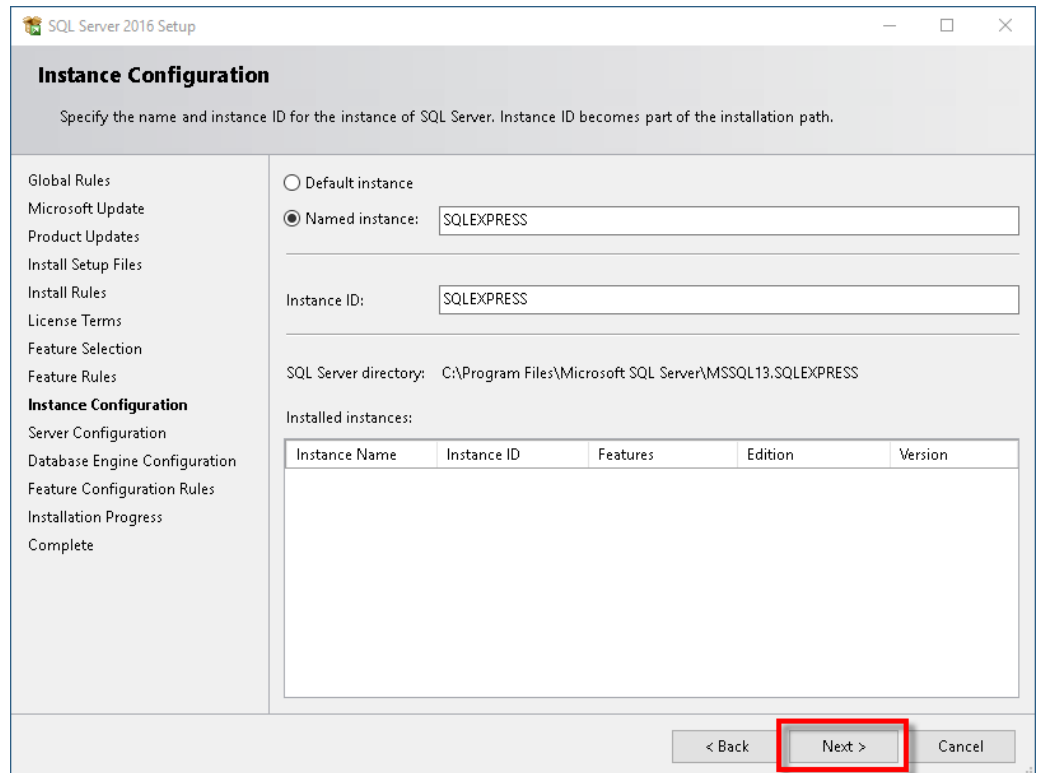
לחץ על **Select All**, ולאחר מכן לחץ על **Next**



2.12 בדיקת חוקי יכולות וודא שאין אזהרות או כישלונות של הפעולה, ולחץ על Next

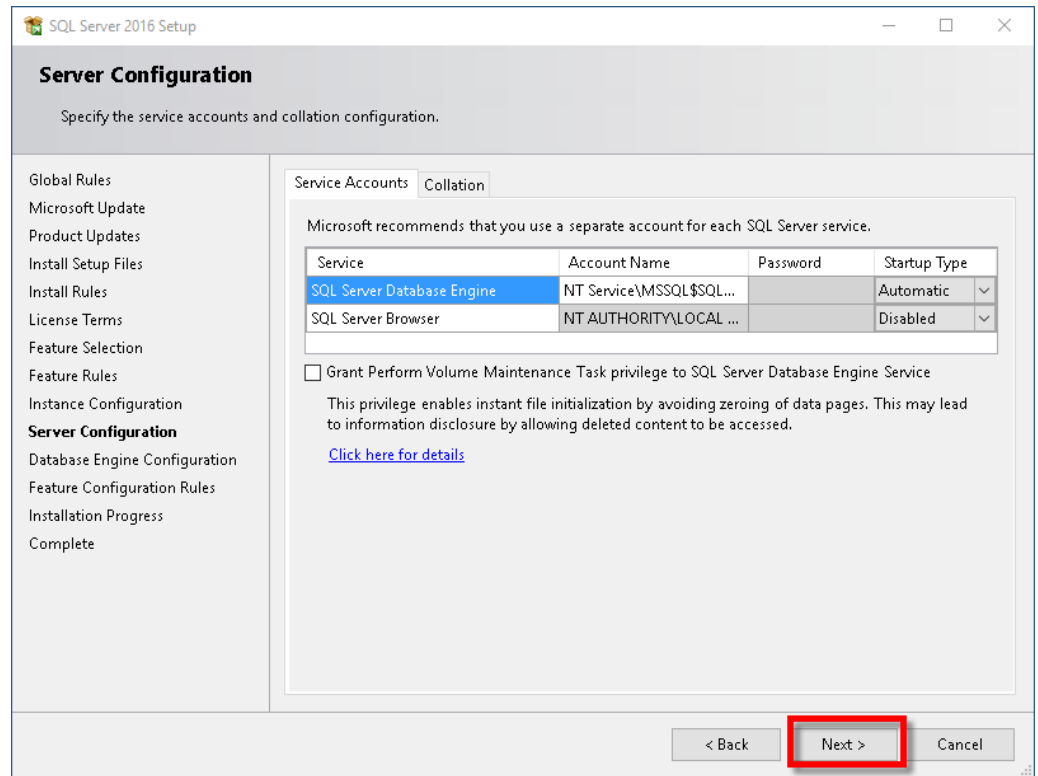


2.13 הגדרת דבוקת מסדי נתונים לחץ על Next



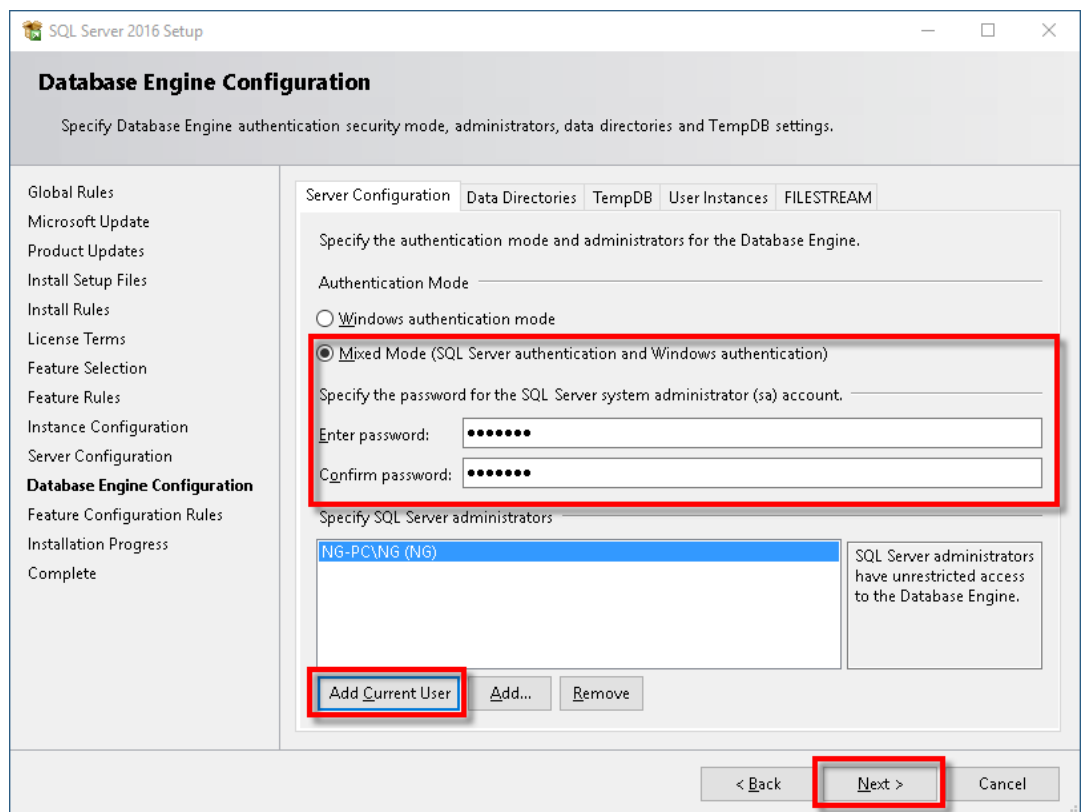
2.14. הגדרת שרת

לחץ על Next



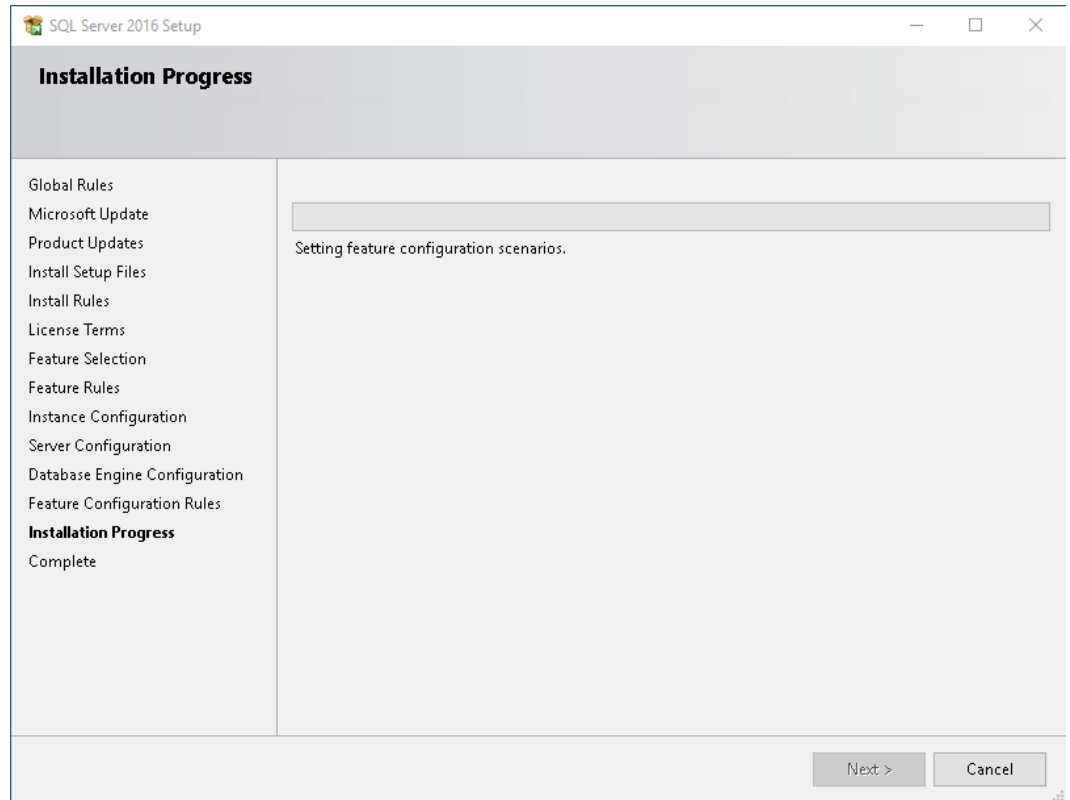
2.15 הגדרות מנוע למסד המידע

א. בחר למעלה באפשרות **Mixed Mode**, ולאחר מכן הזן את הסיסמא **keying** פעמיים
 ב. לחץ על **Add Current User**, וודא ש**שמתמש** ה**Windows** שלך מופיע, ולאחר מכן לחץ על **Next**



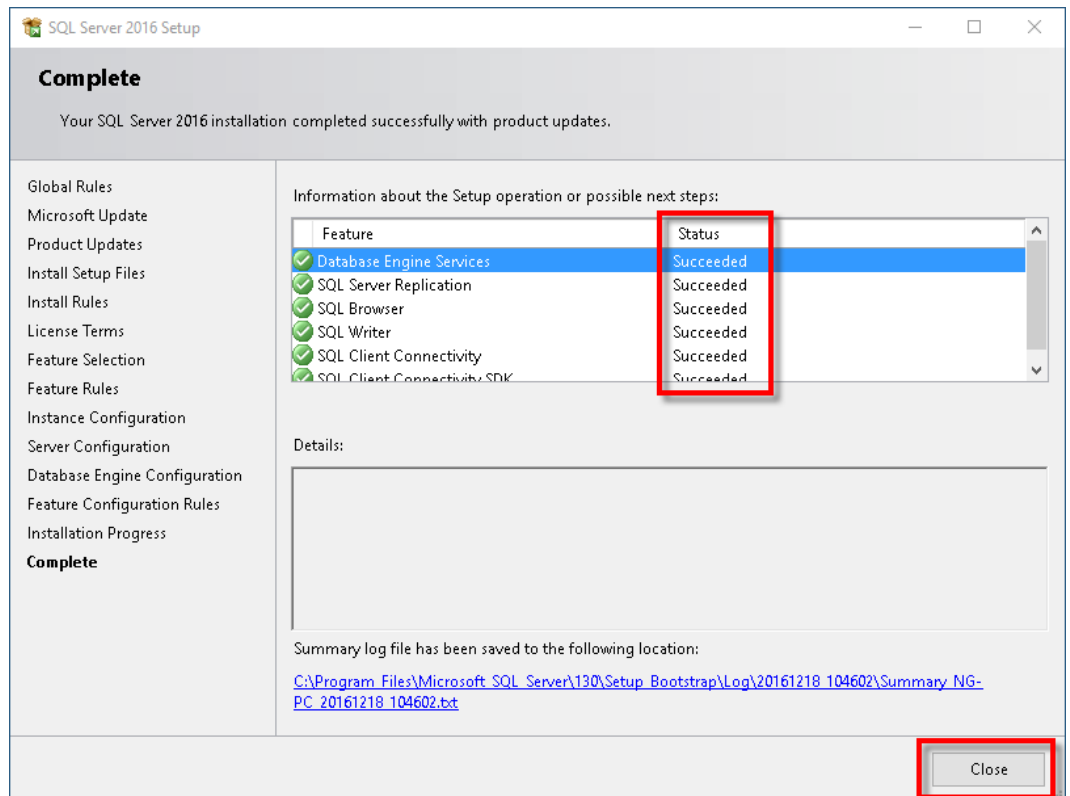
2.16 התקנה

המערכת תתקין את מסד הנתונים. תהליך זה עשוי להימשך 5-10 דקות



2.17 סיום

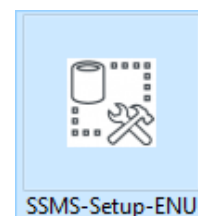
המערכת סיימה להתקין את מסד הנתונים. וודא שסטטוס ההתקנה של כל הרכיבים הוא **Succeeded**, ולאחר מכן לחץ על **Close**



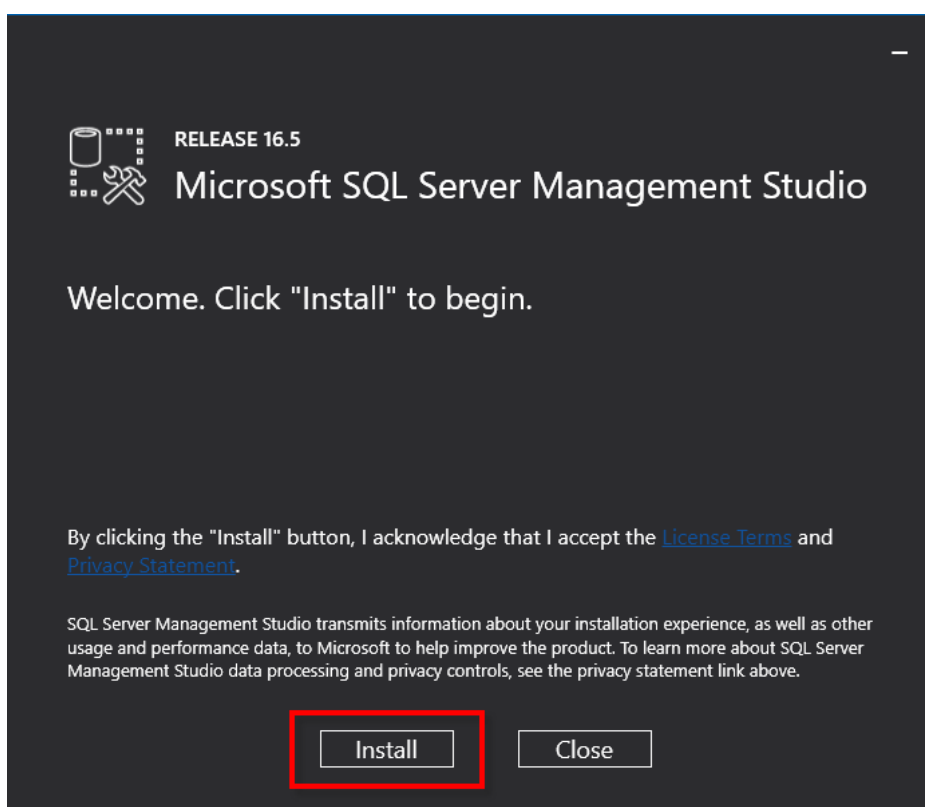
פרק 3 – התקנת SQL management Studio בשרת

שים לב! לא לבצע את ההתקנה אם לא הותקן קודם SQL Server Express כראוי. ההוראות להתקנה מופיעות בפרק 2

3.1 הפעלת קובץ ההתקנה
הפעל את הקובץ **SSMS-Setup-ENU.exe**,

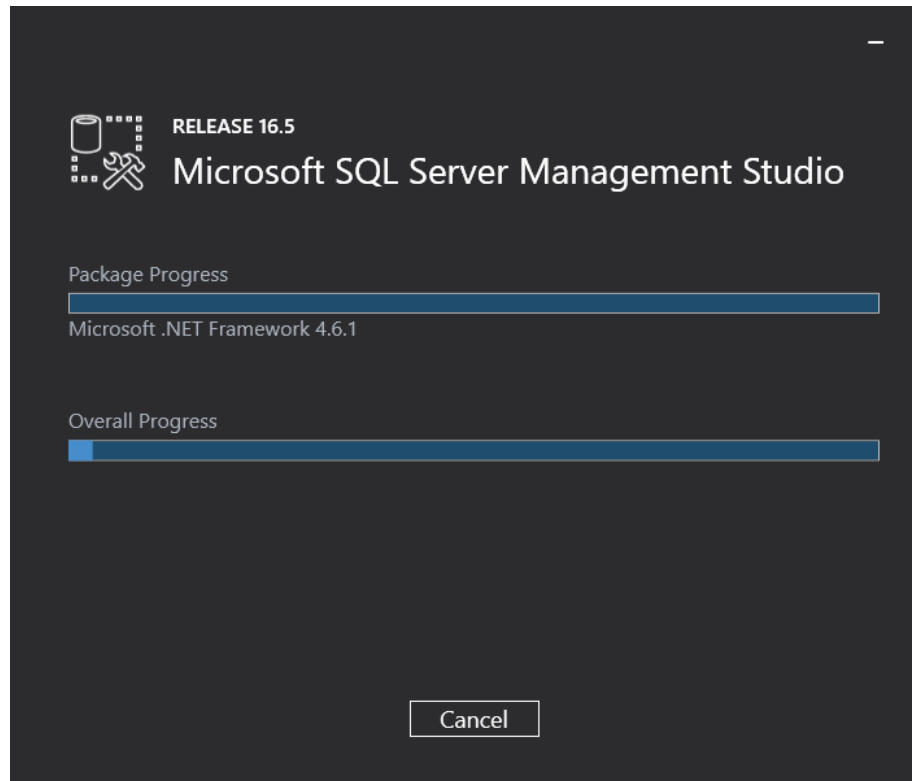


3.2 הפעלת התקנה
בחלון שמופיע, לחץ Install



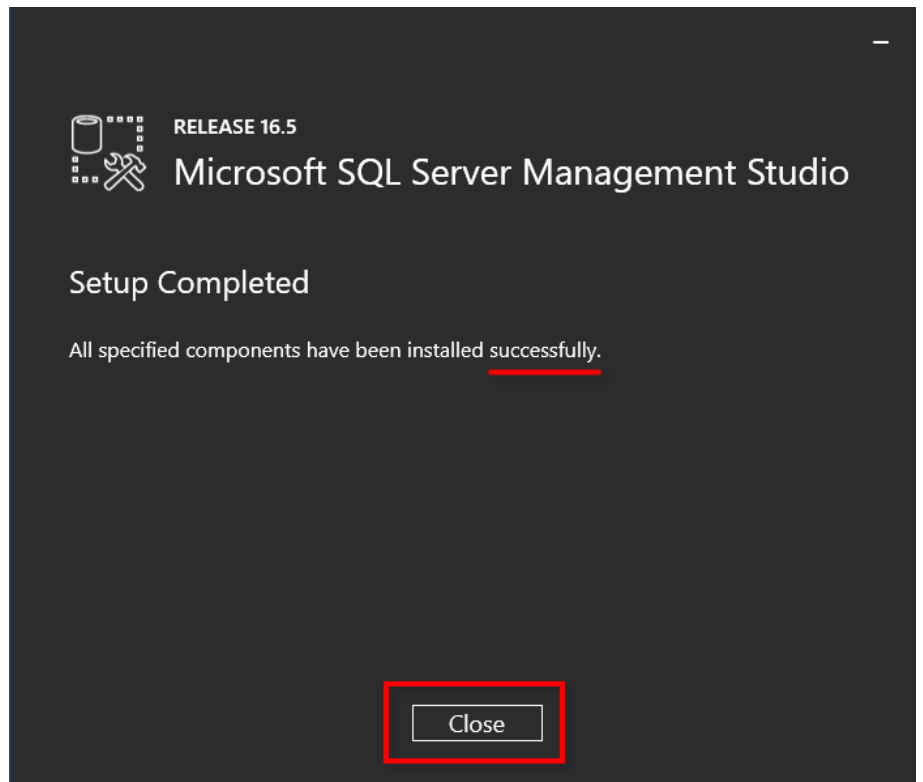
3.3 התקנה

המערכת תתקין את מסד הנתונים. תהליך זה עשוי להימשך 10-15 דקות



3.4 סיום

וודא שכל הרכיבים הותקנו כראוי, ולאחר מכן לחץ על **Close**



פרק 4 – התקנת תוכנת Sphinx 1.0 בשרת

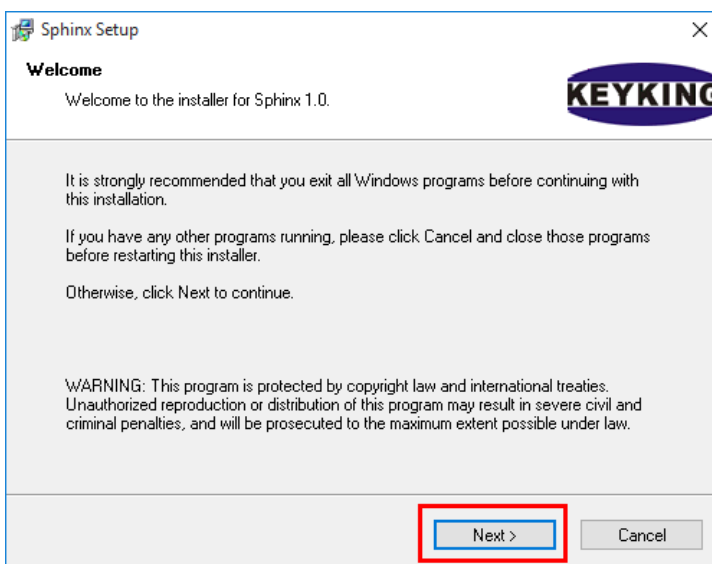
שים לב! לא לבצע את ההתקנה על השרת אם לא הותקן קודם SQL management Studio כראוי.
ההוראות להתקנה מופיעות בפרק 3

4.1 הפעלת קובץ ההתקנה

הפעל את הקובץ **Sphinx 1.0.exe** והמתן מספר שניות לעליית מסך ההתקנה הראשון

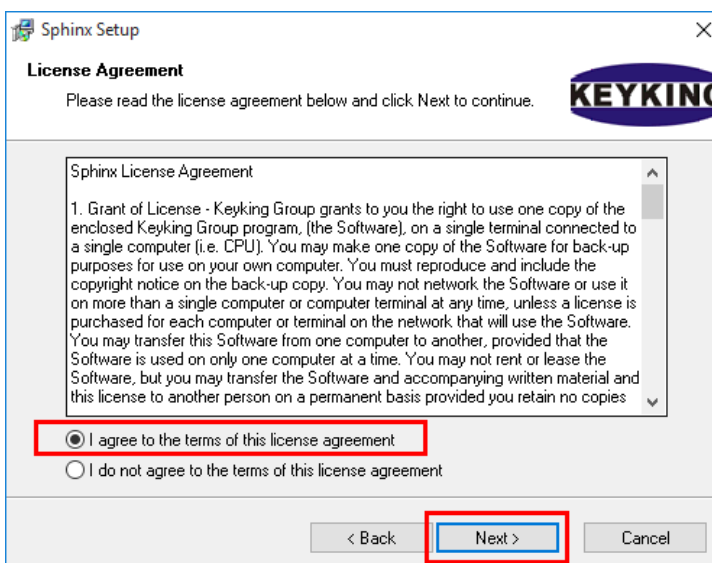


4.2 מסך ההתקנה הראשון לחץ על Next



4.3 אישור רישיון

העבר את הסמן ל **I agree to the terms of this license agreement**, ולאחר מכן לחץ על Next



4.4 שם ושם חברה

הזן את שם הלקוח ושם החברה המתקינה, ולאחר מכן לחץ על **Next**

The screenshot shows the 'Sphinx Setup' window with the 'User Information' tab selected. The window title is 'Sphinx Setup' and it features the 'KEYKING' logo in the top right corner. Below the logo, the text reads: 'Enter your user information and click Next to continue.' There are two text input fields: 'Name:' containing 'user' and 'Company:' containing 'user'. A red rectangular box highlights both input fields. At the bottom of the window, there are three buttons: '< Back', 'Next >', and 'Cancel'. The 'Next >' button is highlighted with a red rectangular box.

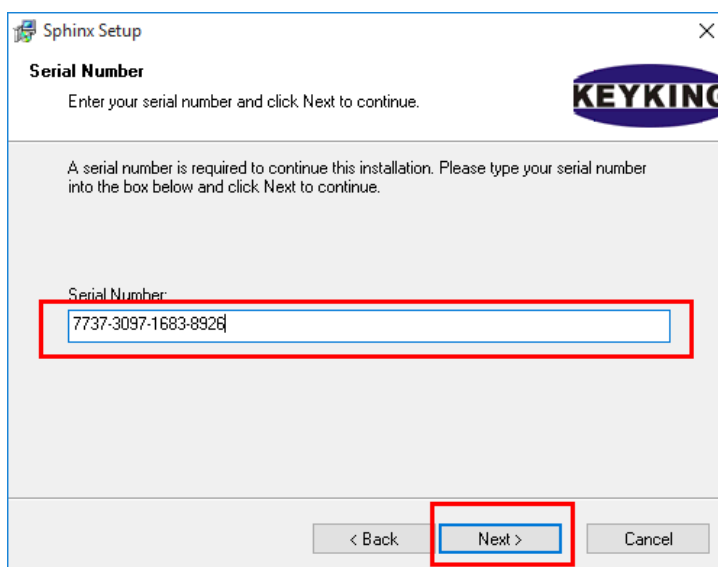
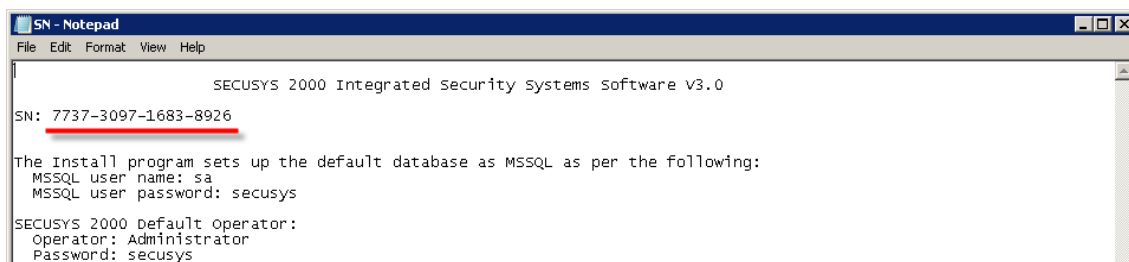
4.5 רשימת תמיכה

לחץ על **Next**

The screenshot shows the 'Sphinx Setup' window with the 'Information' tab selected. The window title is 'Sphinx Setup' and it features the 'KEYKING' logo in the top right corner. Below the logo, the text reads: 'Please read the information below and click Next to continue.' A scrollable text area contains the following text: 'This Sphinx Security Management Software is compatible with the keyking Series of Access Controllers as follows: TC419, DIO3168NT, FPC2000, NFC2000, DPU1001/B, DPU1002/S, DPU1004/S, DPU1012NT, DPU1024NT, DPU1044NT'. At the bottom of the window, there are three buttons: '< Back', 'Next >', and 'Cancel'. The 'Next >' button is highlighted with a red rectangular box.

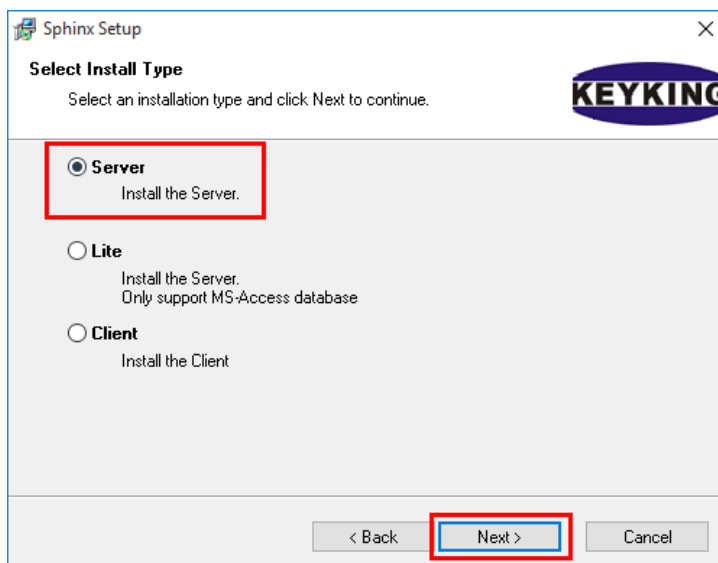
4.6 מספר סידורי

פתח את הקובץ **SN.txt** והעתק את המס' הסידורי אל השורה המיועדת לו בתוכנה, ולאחר מכן לחץ על **Next** (להזנה ידנית, המספר הוא: 7737-3097-1683-8926)

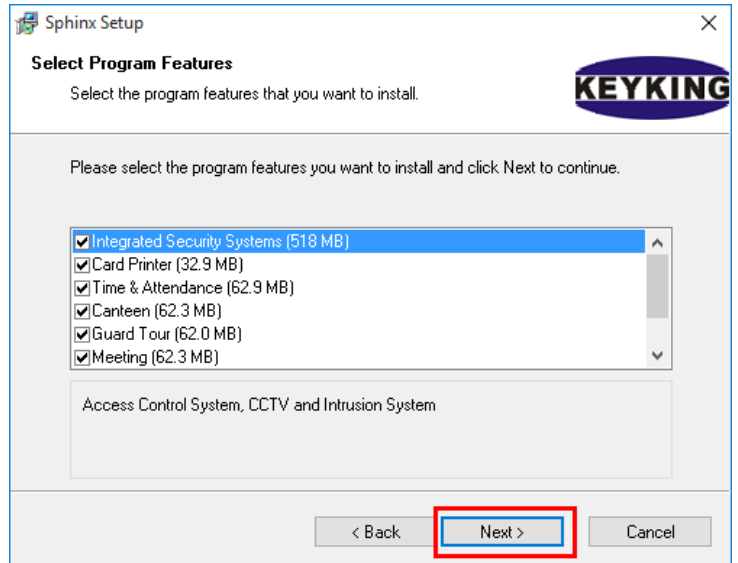


4.7 סוג התקנה

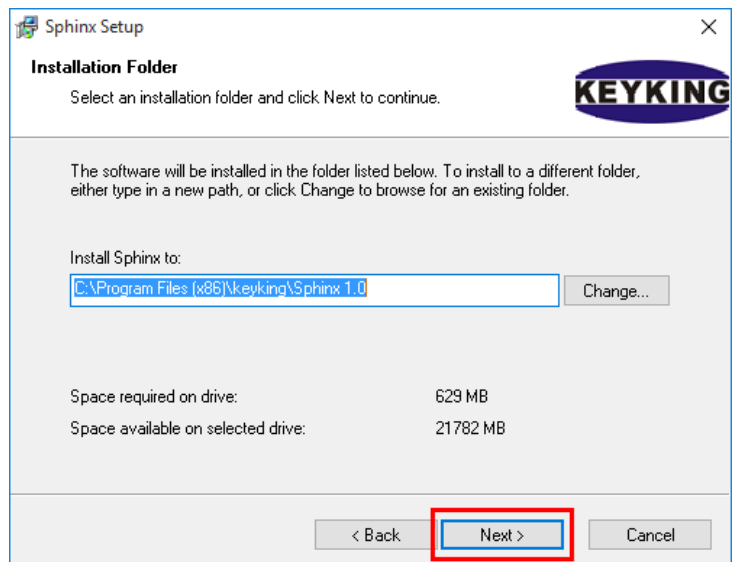
בחר באפשרות **Server**, ולאחר מכן לחץ על **Next**



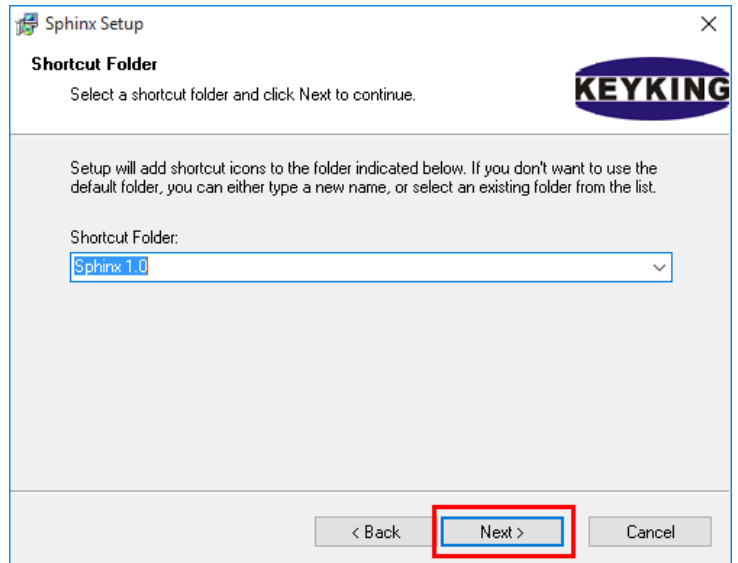
4.8 רכיבי התקנה לחץ על Next



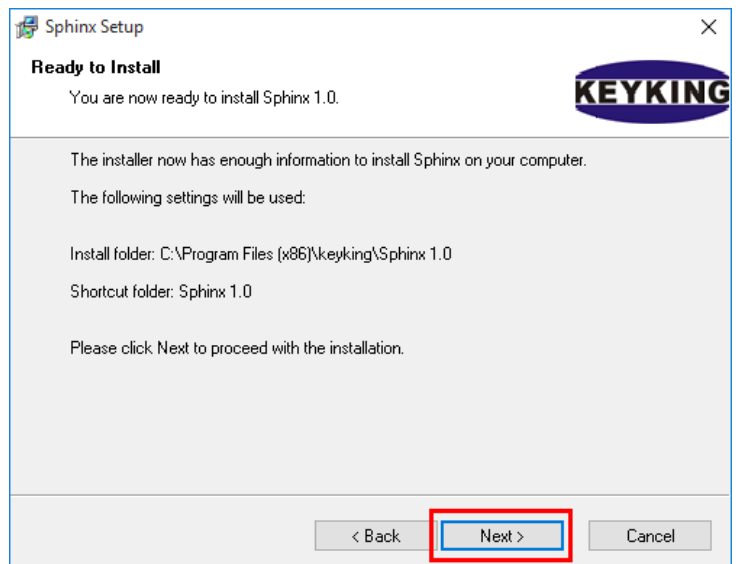
4.9 תיקיית התקנה לחץ על Next



4.10 תיקיית קיצור דרך לחץ על Next

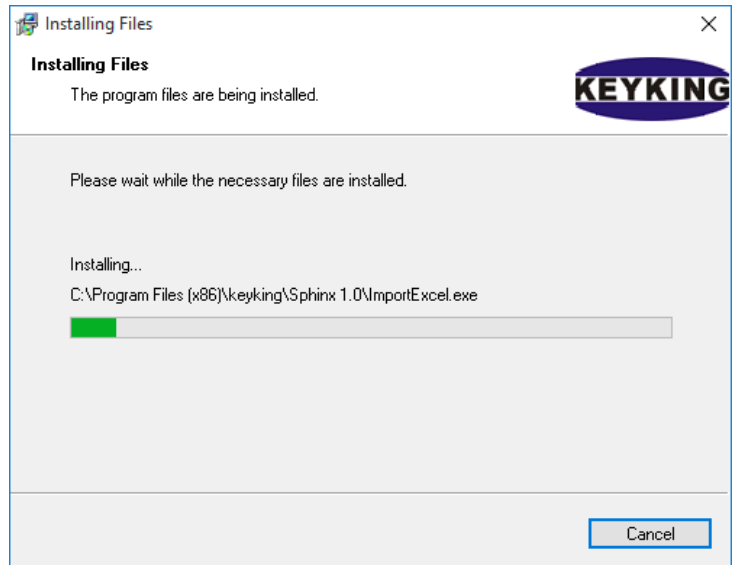


4.11 מוכן להתקנה לחץ על Next



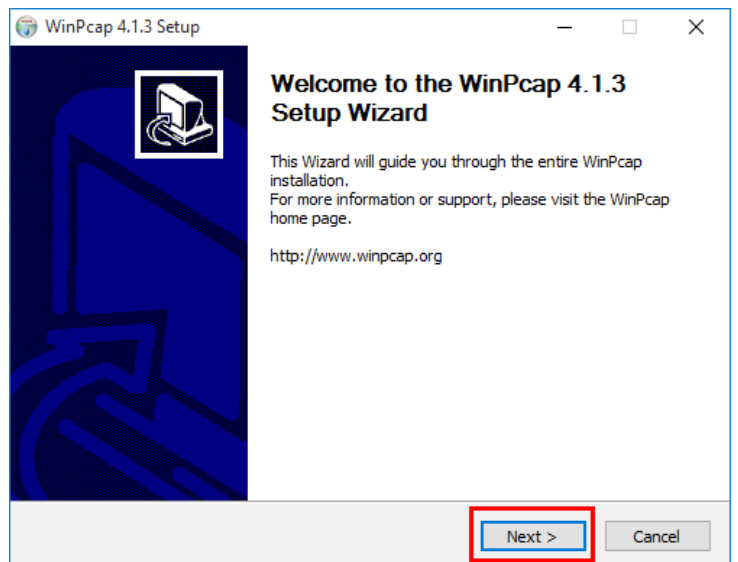
4.12 התקנה

המערכת תתקין את התוכנה. תהליך זה עשוי להימשך 5-10 דקות

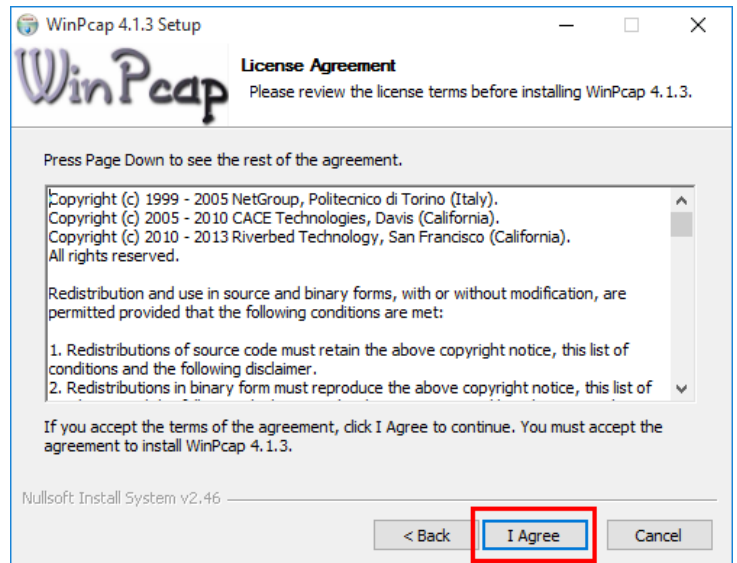


4.13 התקנת WinPcap מסך 1

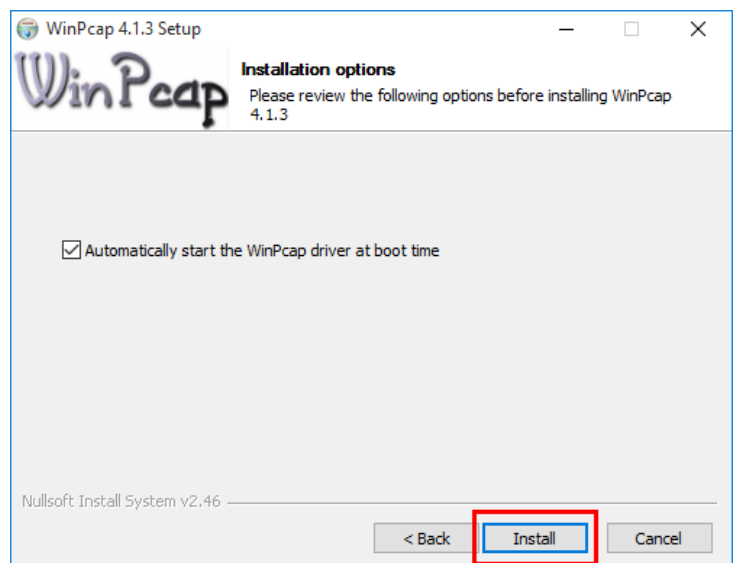
לחץ על Next



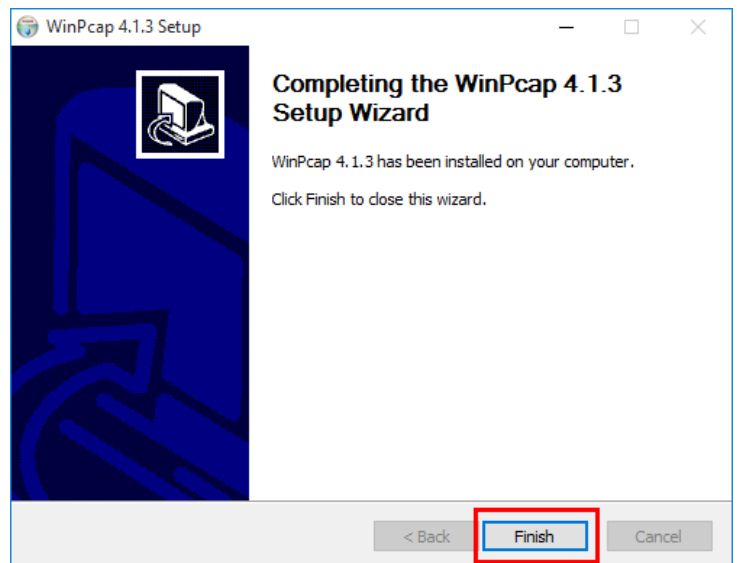
4.14 התקנת WinPcap מסך 2 לחץ על I Agree



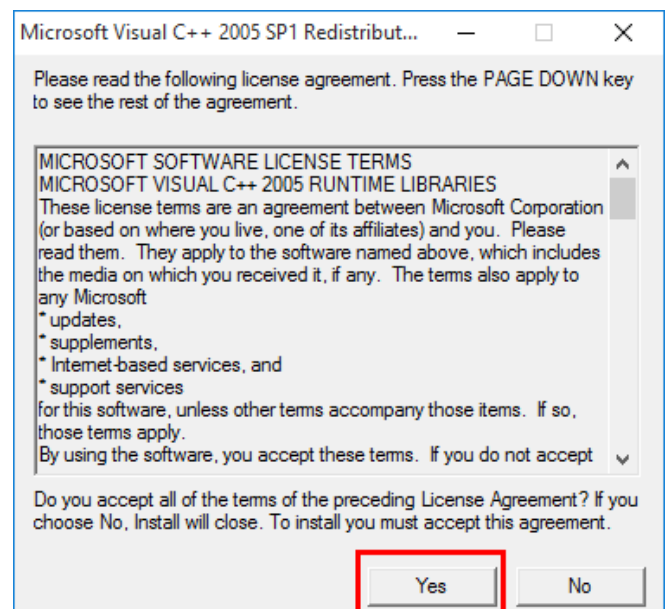
4.15 התקנת WinPcap מסך 3 לחץ על Install



4.16 התקנת WinPcap מן 4 לחץ על Finish

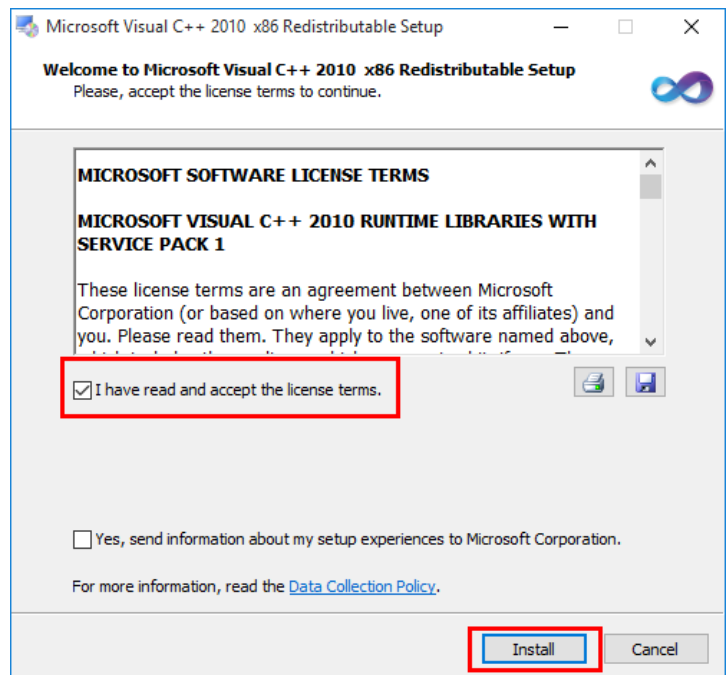


4.17 התקנת C++ 2005 לחץ על Yes



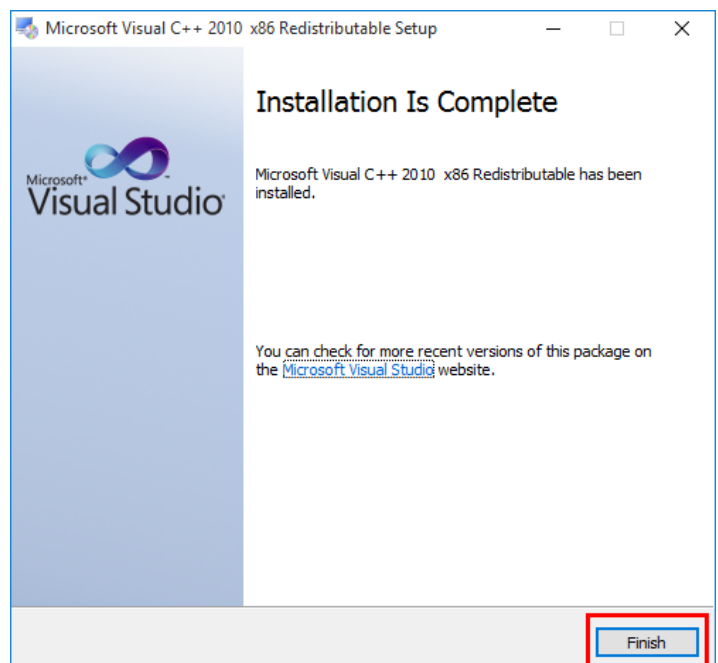
4.18 התקנת 2010 C++ מסך 1

ממן ב V את התיבה **I Have read and accept the license terms**, ולחץ על **Install**



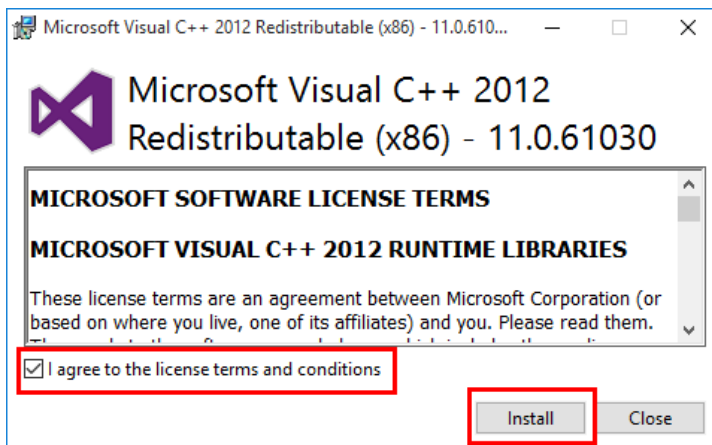
4.19 התקנת 2010 C++ מסך 2

לחץ על **Finish**



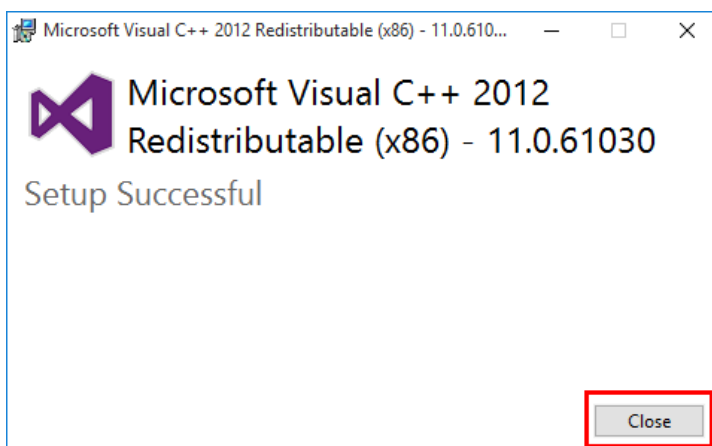
4.20 התקנת 2012 C++ מסך 1

סמן ב\ את התיבה **I agree to the license terms and conditions**, ולחץ על **Install**



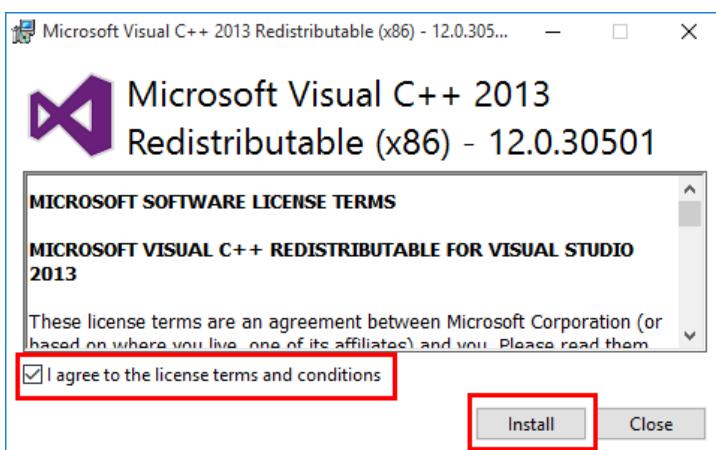
4.21 התקנת 2012 C++ מסך 2

לחץ על **Close**

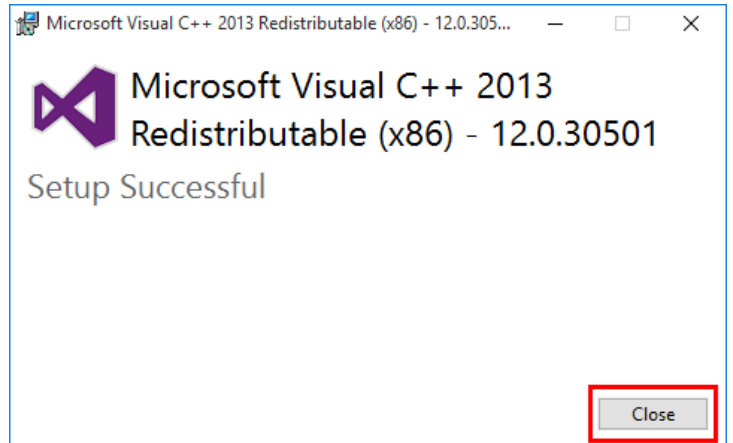


4.22 התקנת 2013 C++ מסך 1

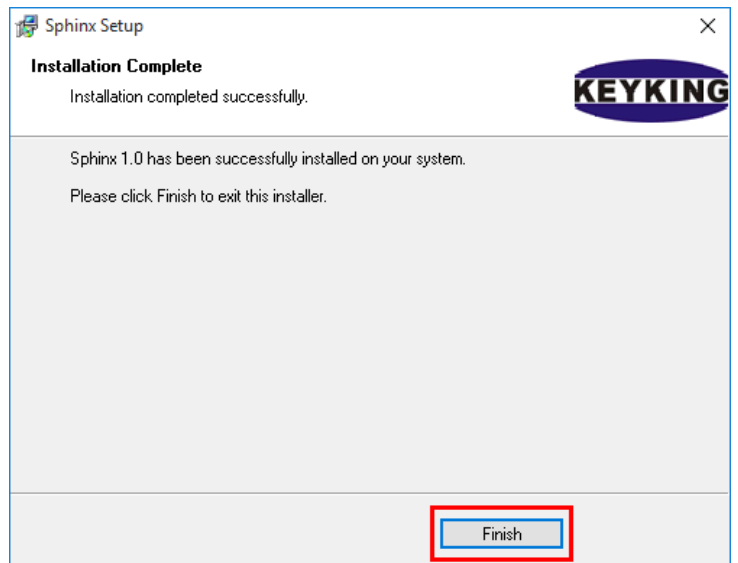
סמן ב\ את התיבה **I agree to the license terms and conditions**, ולחץ על **Install**



4.23 התקנת 2010 C++ מסך 2
לחץ על Close



4.24 סיום
לחץ על Finish



פרק 5 – הפעלה ראשונה של תוכנת Sphinx 1.0 בשרת

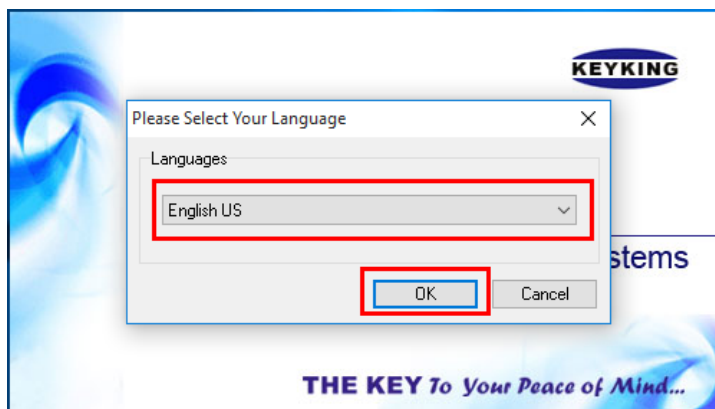
5.1 הפעלה

לאחר סיום ההתקנה, יופיע קיצור דרך על שולחן העבודה. לחץ עליו פעמיים כדי להפעיל את התוכנה



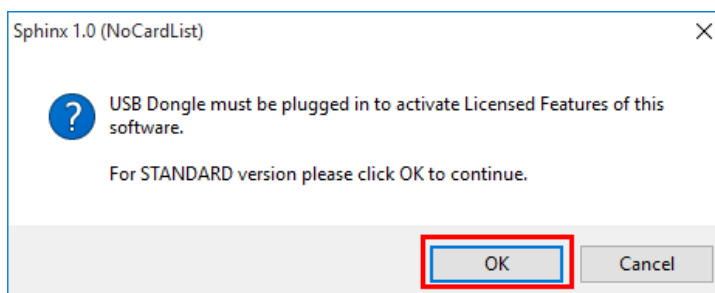
5.2 בחירת שפה

לחץ על החץ הקטן מימין, בחר שפה מתוך התפריט, ולחץ על OK. תוכל להחליף אותה אחר כך בכל שלב



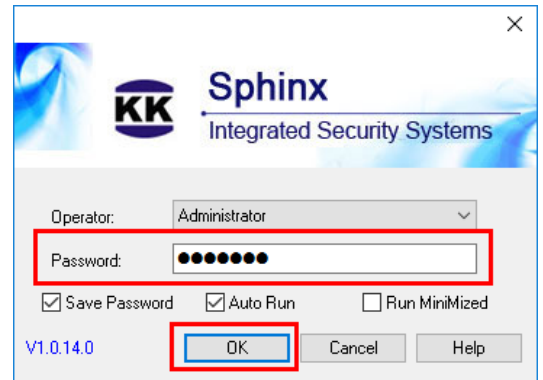
5.3 הודעת דמו

לחץ על OK



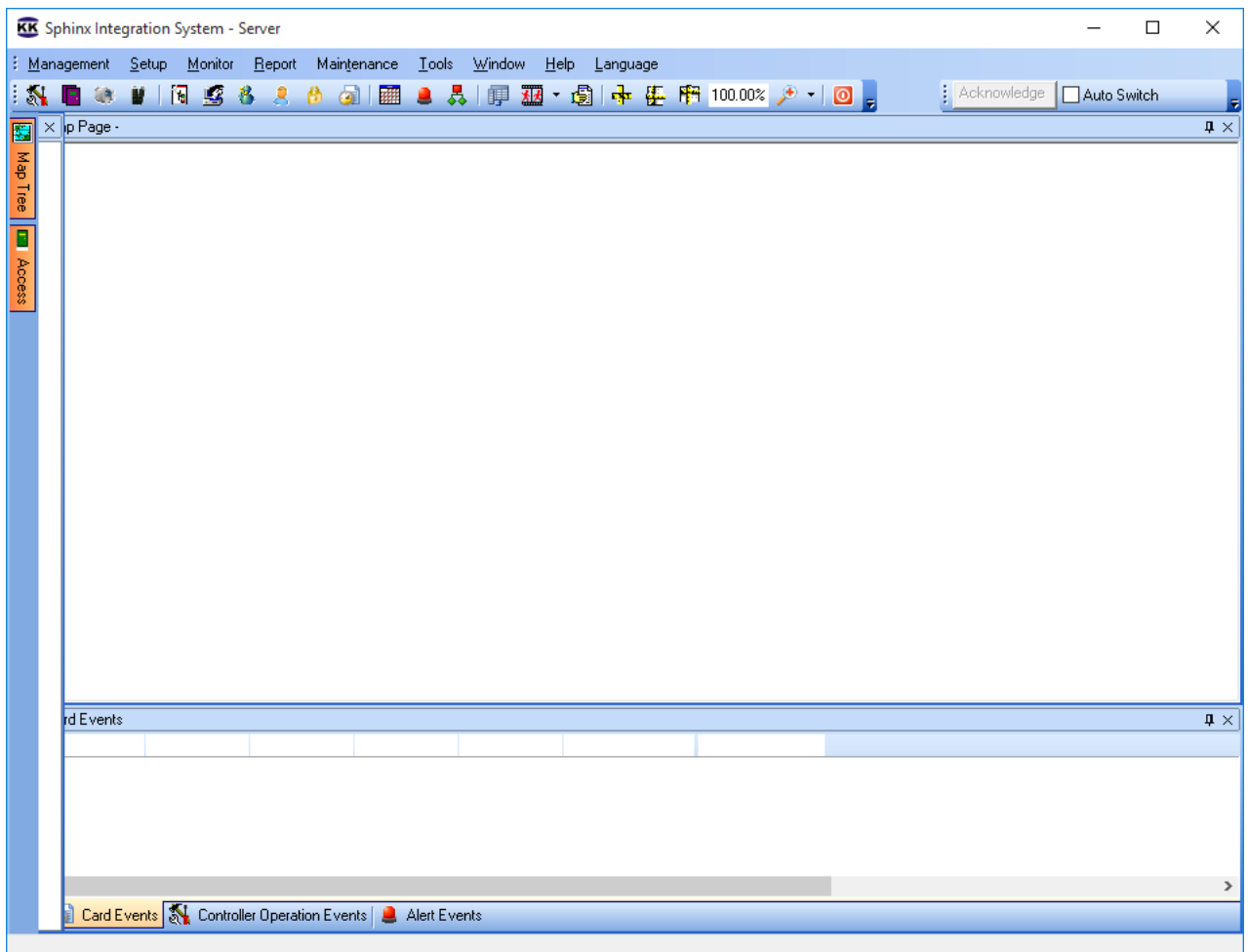
5.4 התחברות

בחר במשתמש **Administrator**, והזן את הסיסמא **keying** (באותיות קטנות), ולאחר מכן לחץ על **OK**



5.5 תחילת שימוש

כעת התוכנה מותקנת, ואתה יכול להתחיל להשתמש בה

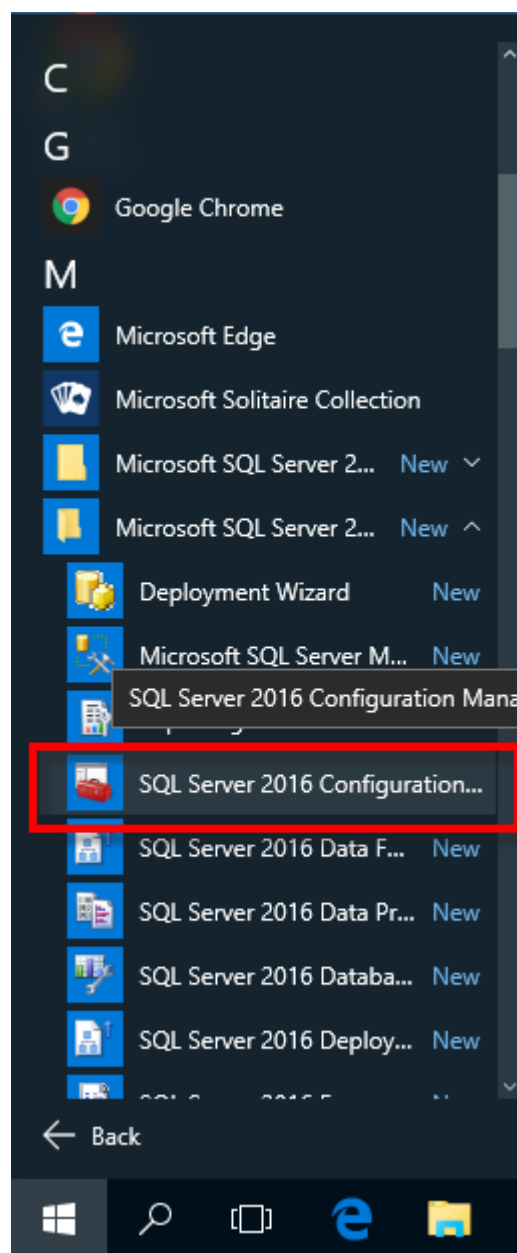


פרק 6 – הכנת השרת לחיבור קליינטים

שים לב! כדי לחבר מחשבי קליינט נוספים, צריך להפעיל את האפשרות לגישה מרחוק אל מסד הנתונים שנמצא בשרת. ההוראות בפרק זה מציגות כיצד יש להפעיל את אפשרות הגישה. לא ניתן לחבר קליינטים לפני שמבצעים בשרת את הפעולות שיופיעו כאן.

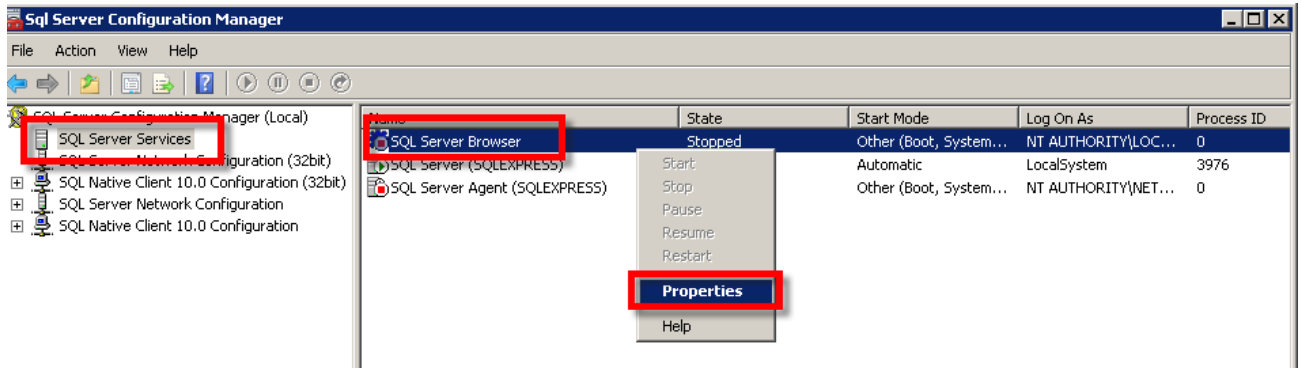
6.1 כניסה ל SQL Server Configuration Manager

- א. לחץ על לחצן התחל (Start)
- ב. לחץ על All apps
- ג. פתח את התיקייה Microsoft SQL Server 2016
- ד. הפעל את SQL Server 2016 Configuration Manager



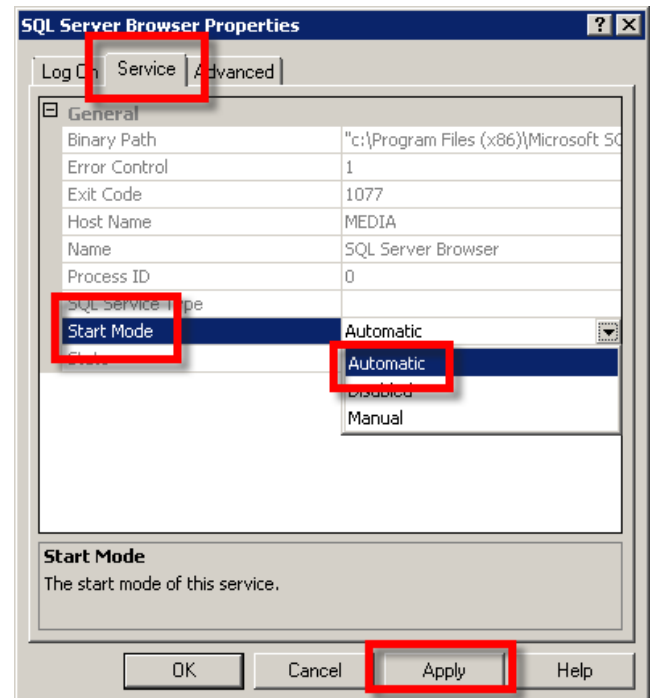
6.2 כניסה להגדרות SQL Server Browser

- א. בחלון שנפתח, בחר בצד ימין בקטגוריה **SQL Server Services**
- ב. בחלון המרכזי לחץ לחצן ימני על **SQL Server Browser**
- ג. בתפריט שנפתח, בחר באפשרות **Properties**



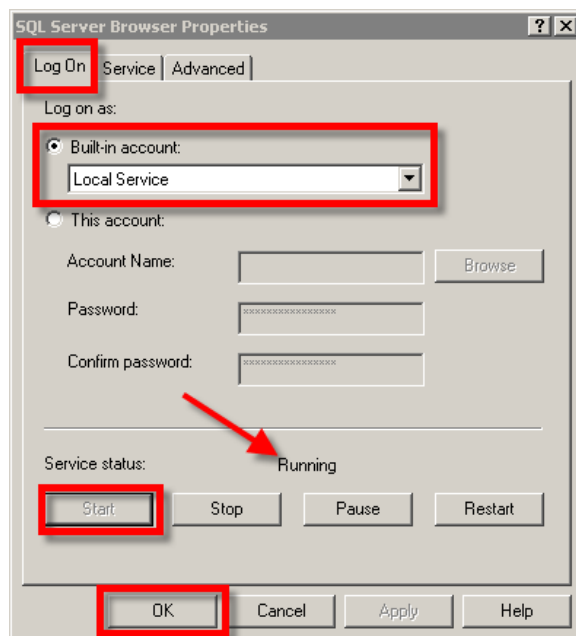
6.3 העברת SQL Server Browser למצב אוטומטי

- א. בחלון שנפתח, עבור לסימניה **Service**
- ב. העבר את **Start mode** למצב **Automatic**
- ג. לחץ על **Apply**



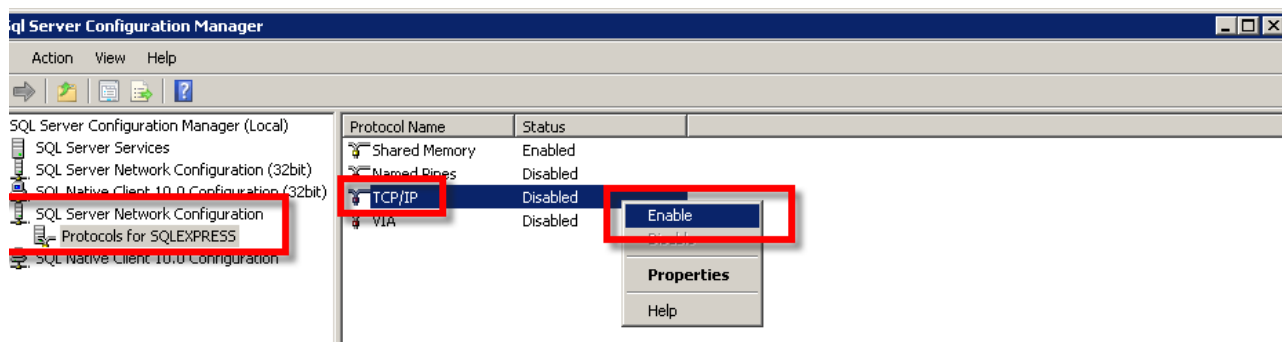
6.4 הפעלת SQL Server Browser

- א. חזור לסימניה **Log On**
- ב. וודא שסוג ה **Log On** הנבחר הוא **Build-in account**
- ג. וודא שה **account** הוא **Local Service**
- ד. לחץ על הלחצן **Start**, וודא שהסטטוס משתנה ל **Running**
- ה. לחץ על **OK**



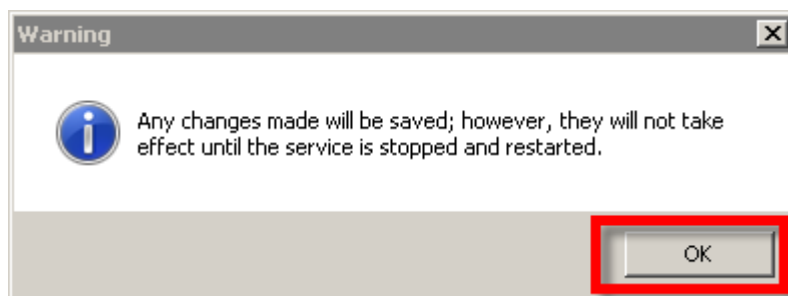
6.5 הפעלת פרוטוקול TCP/IP עבור SQL Express

- א. הרחב בצד ימין את הקטגוריה **SQL Server Network Configuration**
- ב. בחר ב **Protocol For SQLEXPRESS**
- ג. בחלון המרכזי לחץ לחצן ימני על **TCP/IP**
- ד. בתפריט שנפתח, בחר באפשרות **Enable**



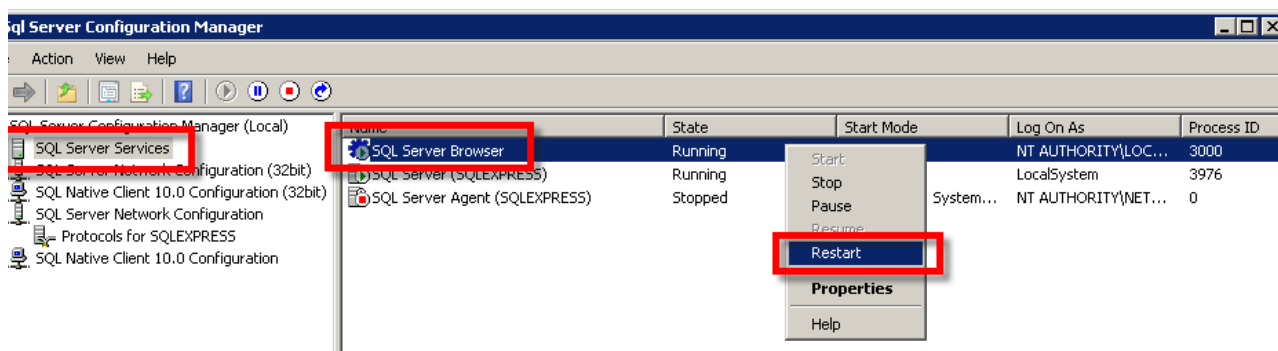
ה. בחלון ההודעה שקופץ, לחץ **OK**, ולאחר מכן וודא שהפרוטוקול **TCP/IP** עבר למצב **Enable**

| Protocol Name | Status |
|---------------|----------------|
| Shared Memory | Enabled |
| Named Pipes | Disabled |
| TCP/IP | Enabled |
| VIA | Disabled |



6.6 הפעלה מחדש של SQL Server Browser

- א. בצד ימין, חזור לקטגוריה **SQL Server Services**
- ב. בחלון המרכזי לחץ לחצן ימני על **SQL Server Browser**
- ג. בתפריט שנפתח, בחר באפשרות **Restart**



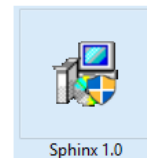
כעת ניתן להתקין ולחבר קליינטים נוספים למערכת

פרק 7 – התקנת תוכנת Sphinx 1.0 בקליינט

שים לב! לא לבצע את ההתקנה אם לא בוצעה הכנה בשרת לחיבור קליינטים כראוי. ההוראות להכנה מופיעות בפרק 6

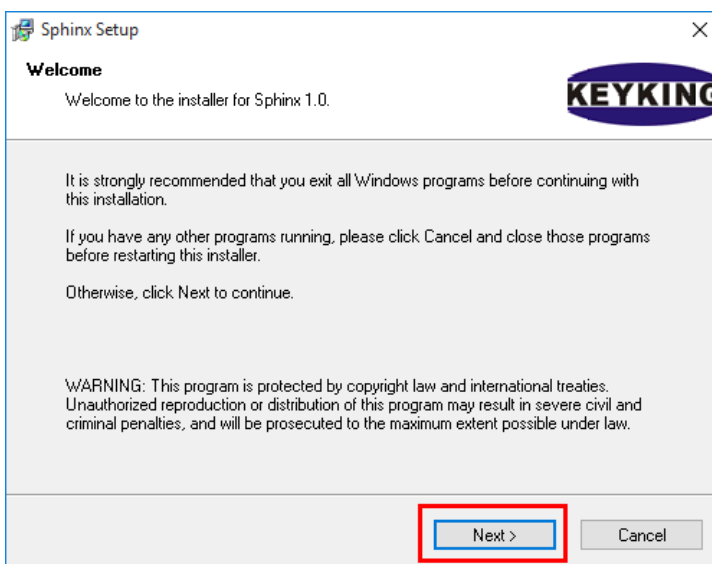
7.1 הפעלת קובץ ההתקנה

הפעל את הקובץ **Sphinx 1.0.exe** והמתן מספר שניות לעליית מסך ההתקנה הראשון



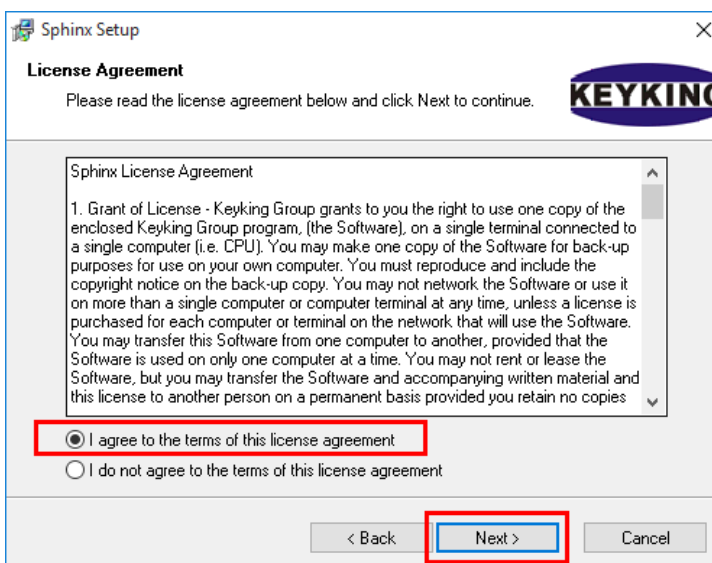
7.2 מסך ההתקנה הראשון

לחץ על **Next**



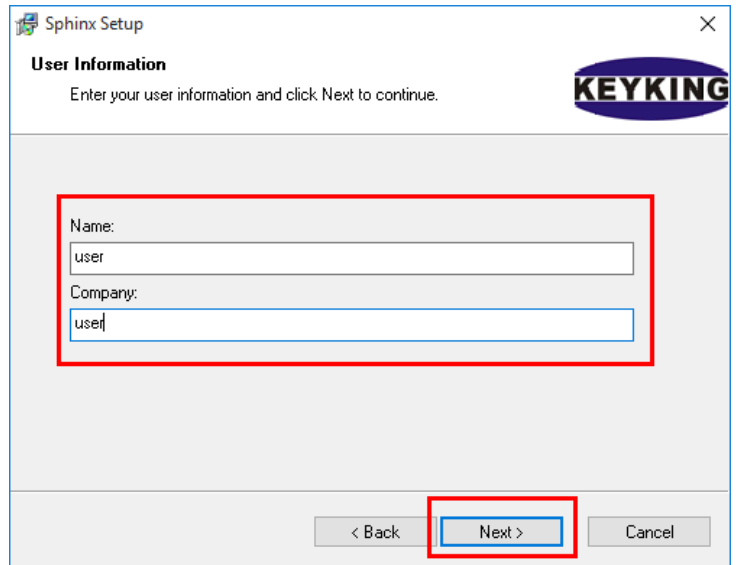
7.3 אישור רישיון

העבר את הסמן ל **I agree to the terms of this license agreement**, ולאחר מכן לחץ על **Next**



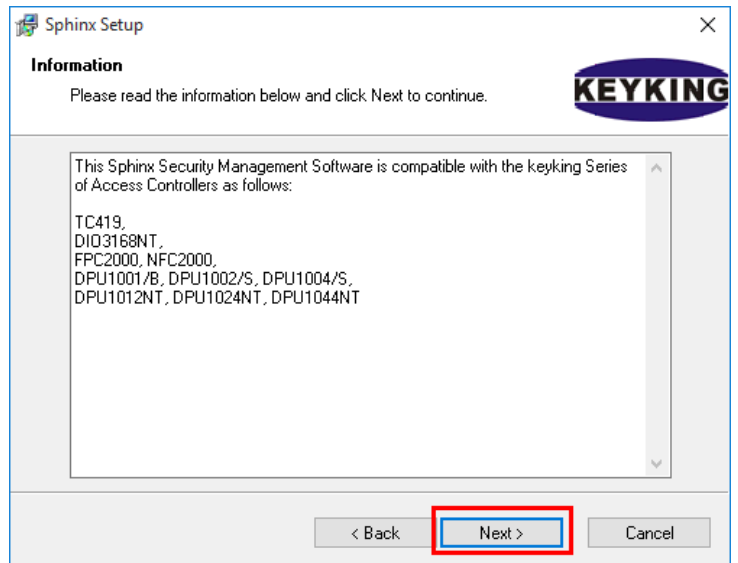
7.4 שם ושם חברה

הזן את שם הלקוח ושם החברה המתקינה, ולאחר מכן לחץ על **Next**



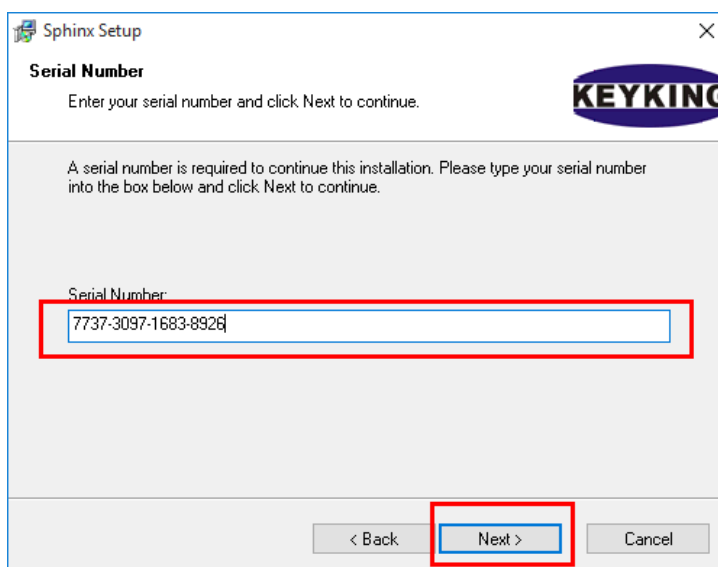
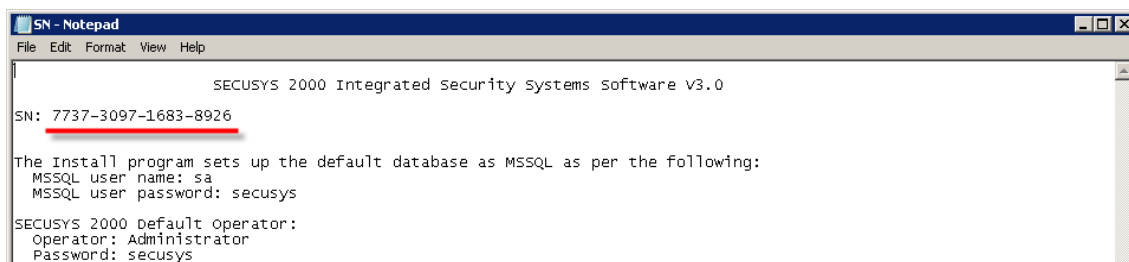
7.5 רשימת תמיכה

לחץ על **Next**



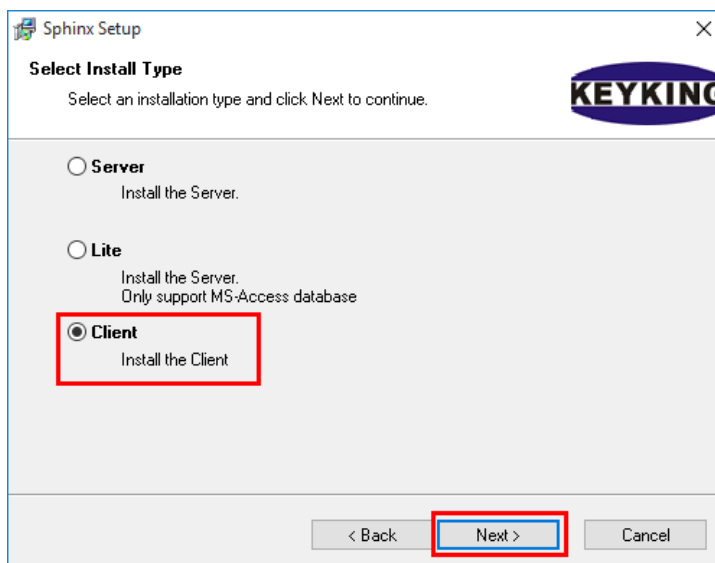
7.6 מספר סידורי

פתח את הקובץ **SN.txt** והעתק את המס' הסידורי אל השורה המיועדת לו בתוכנה, ולאחר מכן לחץ על **Next** (להזנה ידנית, המספר הוא: 7737-3097-1683-8926)



7.7 סוג התקנה

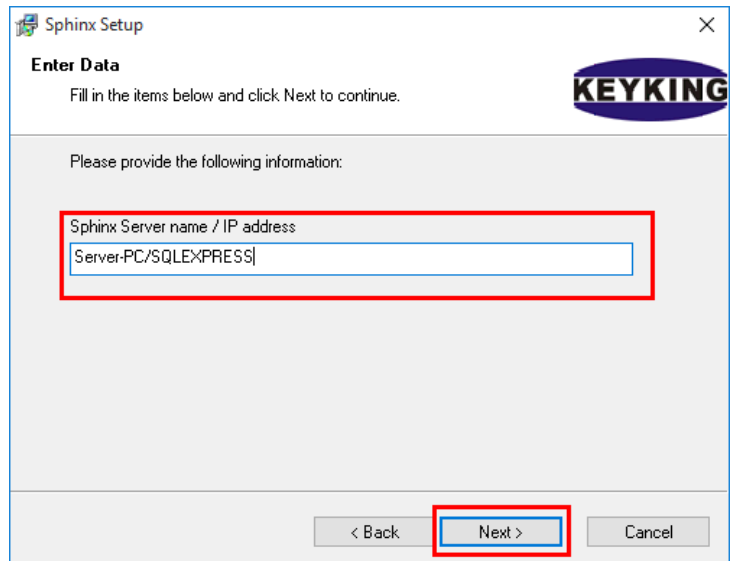
בחר באפשרות **Client**, ולאחר מכן לחץ על **Next**



7.8 כתובת שרת

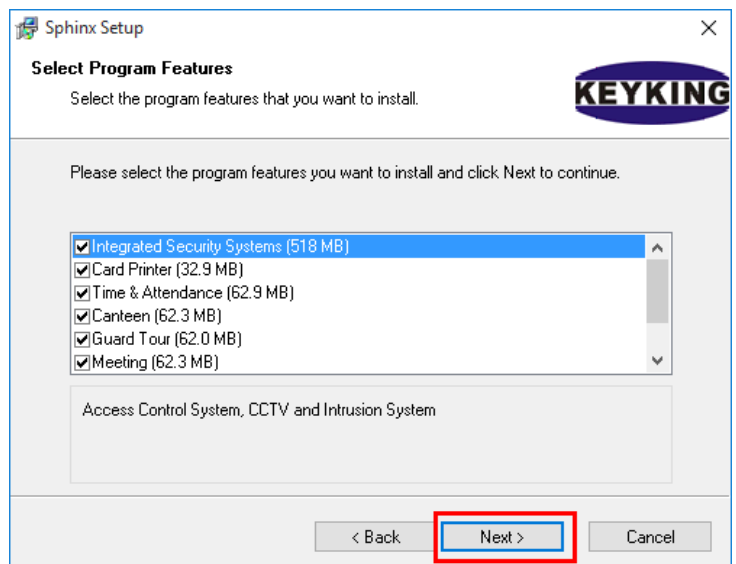
הזן את שם המחשב של השרת, ולאחר מכן \SQLEXPRESS, בצורה כזו: [PC-Name]\SQLEXPRESS
(ניתן לראות דוגמא בצילום המסך למטה, בה שם המחשב של השרת הוא Server-PC)

לאחר מכן לחץ על **Next**

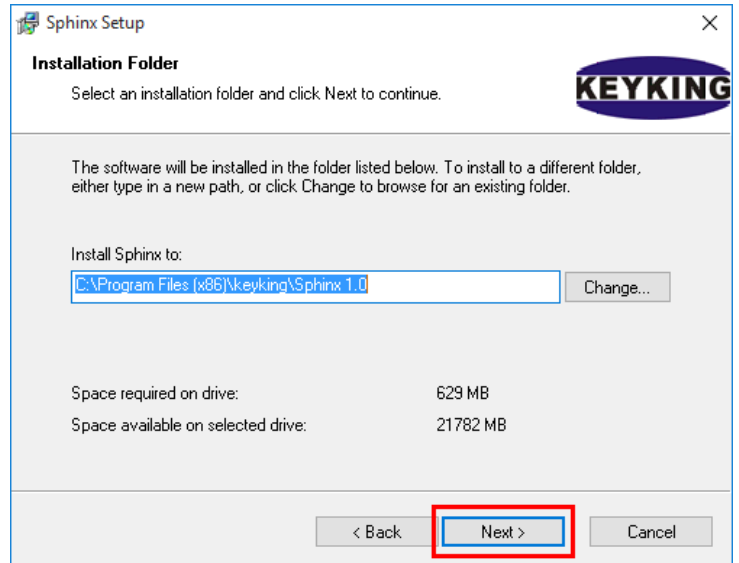


7.9 רכיבי התקנה

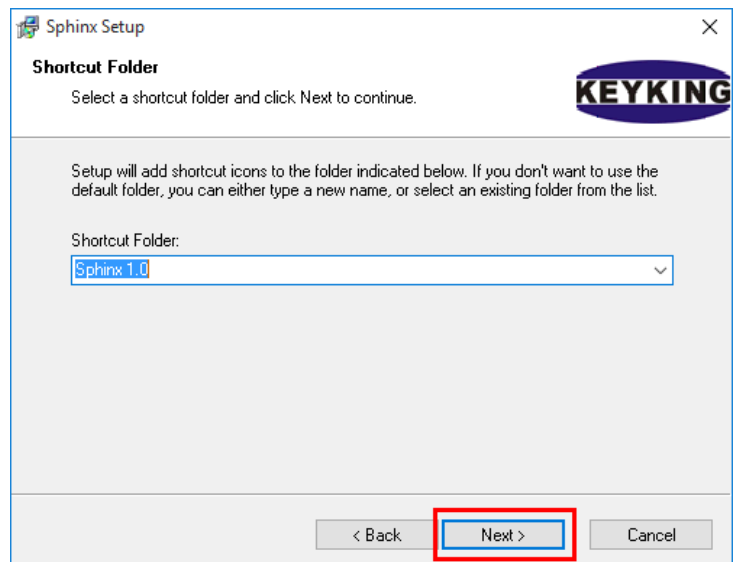
לחץ על **Next**



7.10 תיקיית התקנה לחץ על Next

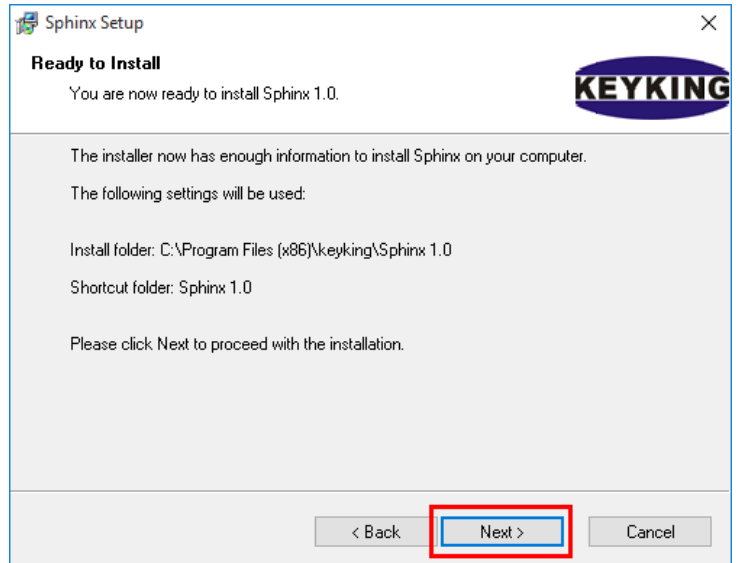


7.11 תיקיית קיצור דרך לחץ על Next



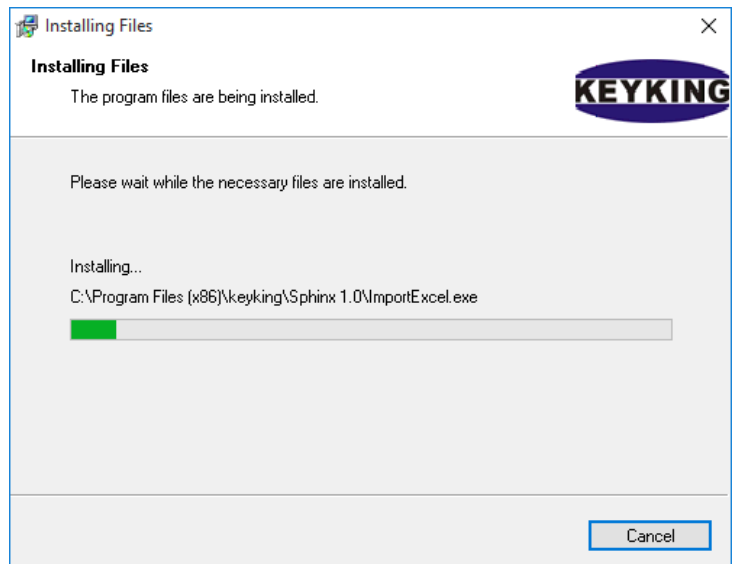
7.12 מוכן להתקנה

לחץ על Next

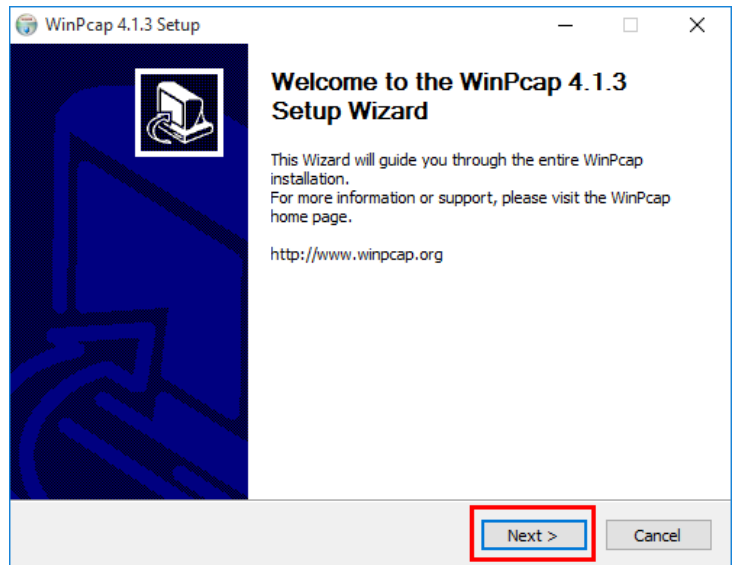


7.13 התקנה

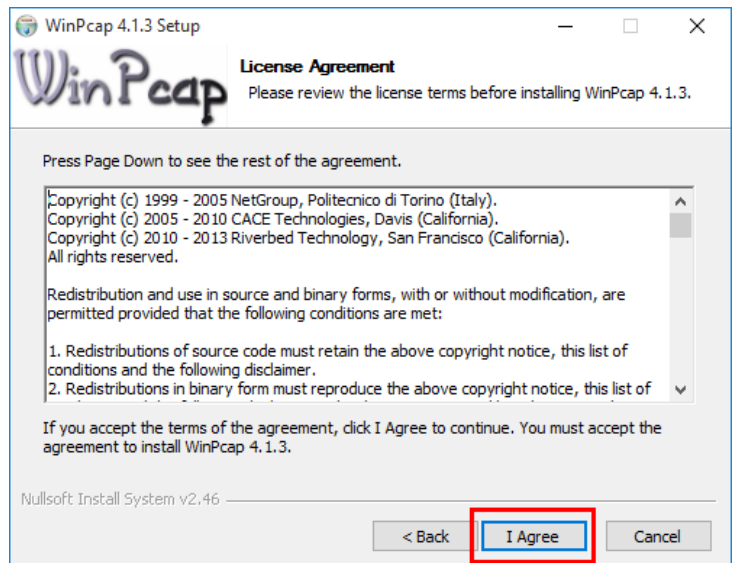
המערכת תתקין את התוכנה. תהליך זה עשוי להימשך 5-10 דקות



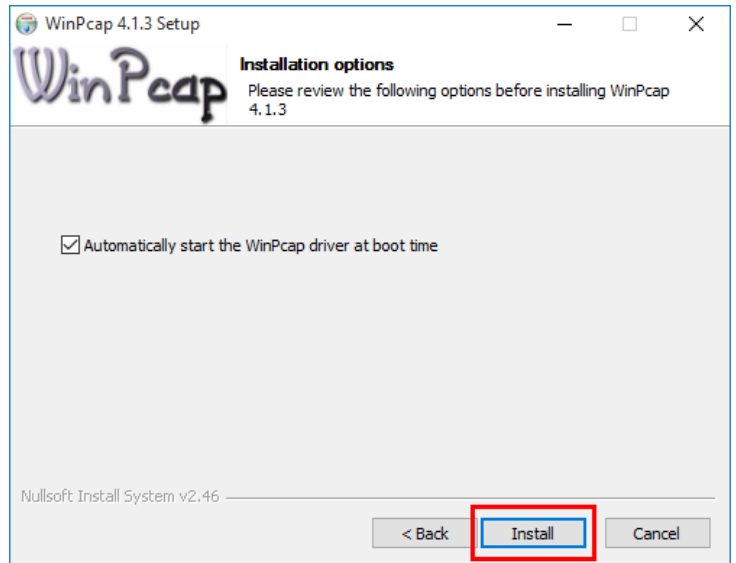
7.14 התקנת WinPcap מסך 1 לחץ על Next



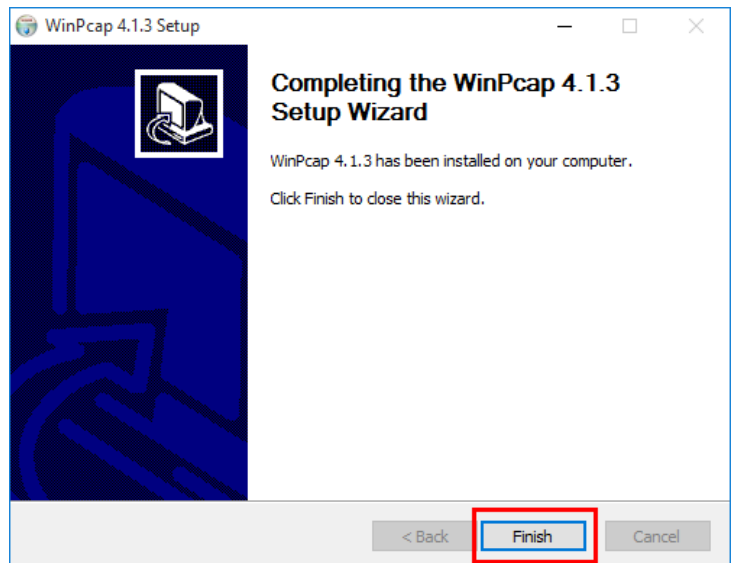
7.15 התקנת WinPcap מסך 2 לחץ על I Agree



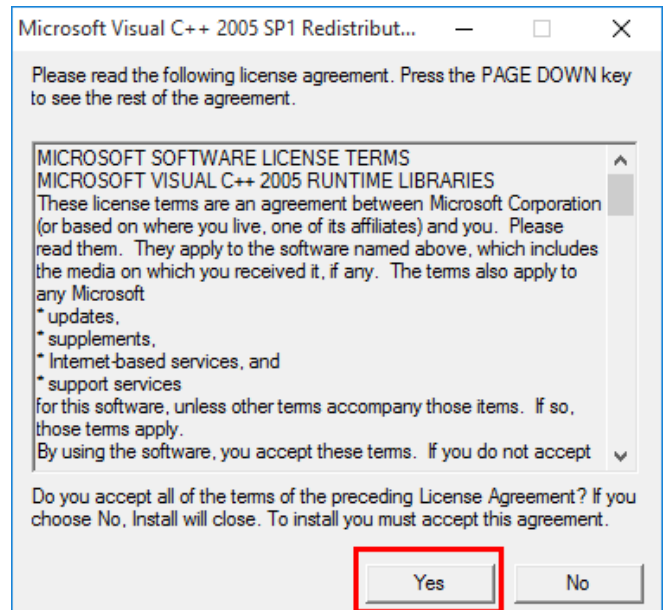
7.16 התקנת WinPcap מסך 3 לחץ על Install



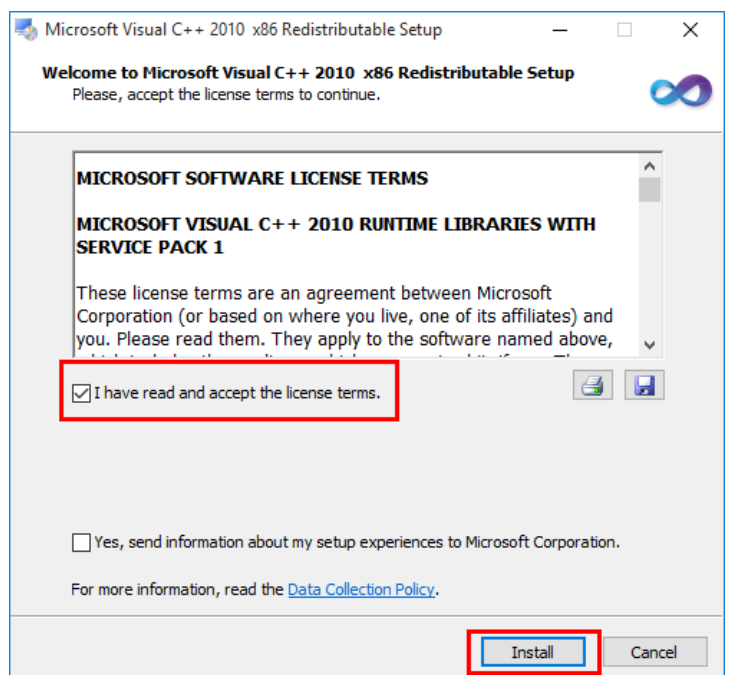
7.17 התקנת WinPcap מסך 4 לחץ על Finish



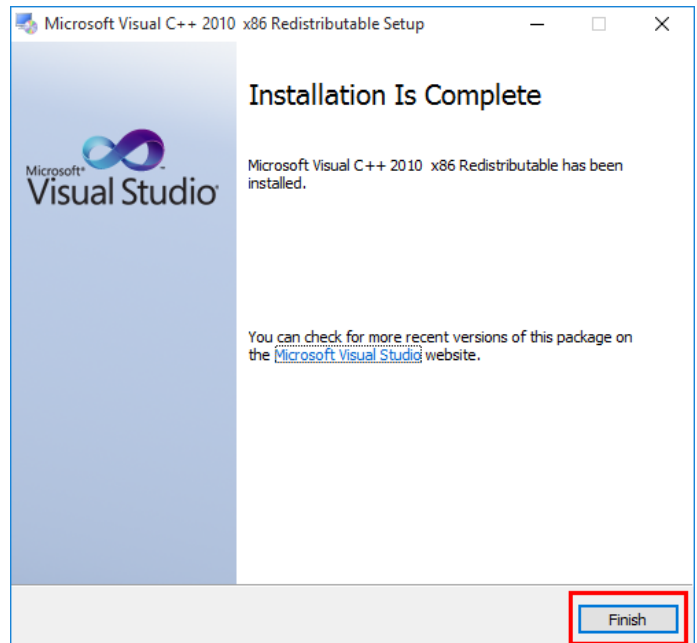
C++ 2005 התקנת 7.18 לחץ על Yes



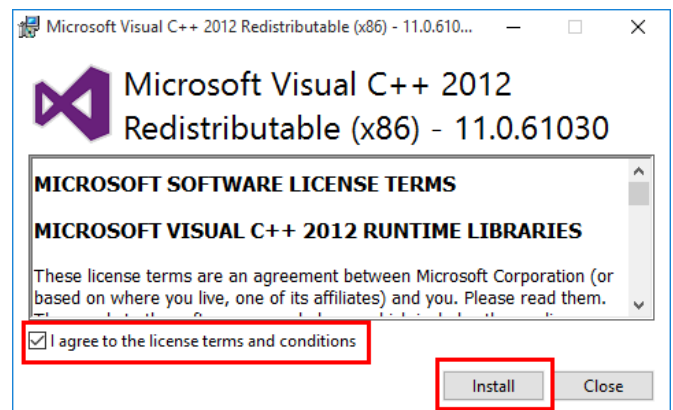
7.19 התקנת 2010 C++ מסך 1 סמן ב\ את התיבה I Have read and accept the license terms, ולחץ על Install



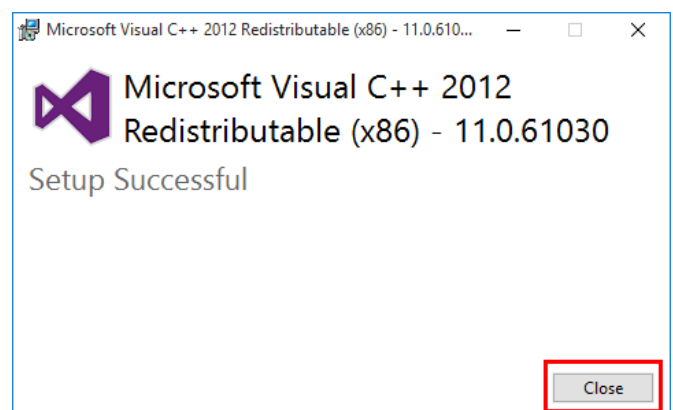
7.20 התקנת 2010 C++ מסך 2
לחץ על **Finish**



7.21 התקנת 2012 C++ מסך 1
מסך V את התיבה **I agree to the license terms and conditions**, ולחץ על **Install**

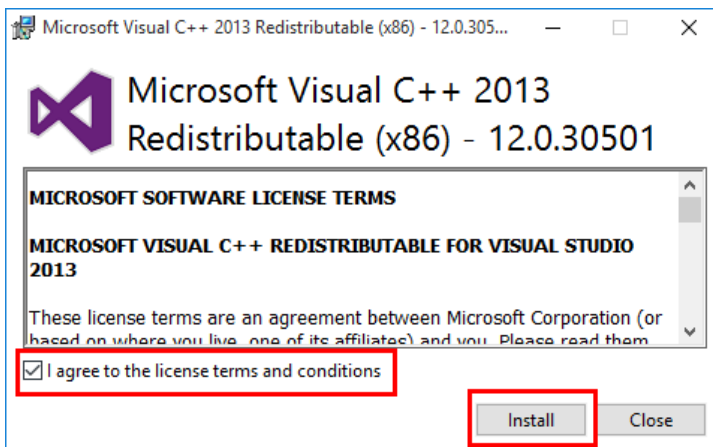


7.22 התקנת 2012 C++ מסך 2
לחץ על **Close**



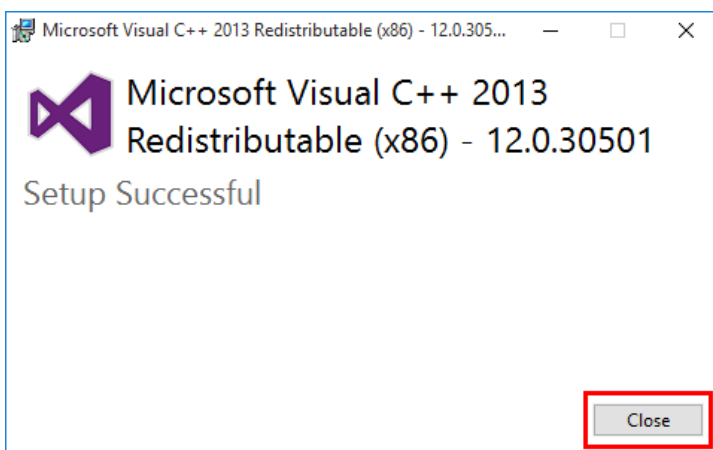
7.23 התקנת 2013 C++ מסך 1

סמן ב\ את התיבה **I agree to the license terms and conditions**, ולחץ על **Install**

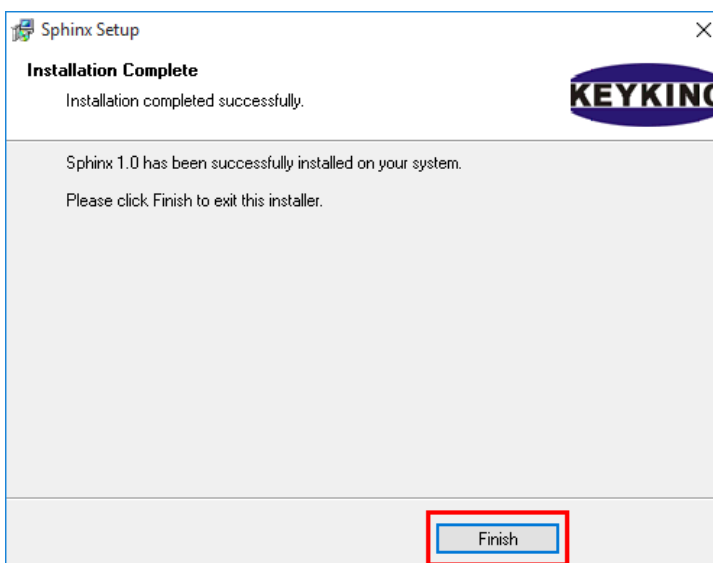


7.24 התקנת 2010 C++ מסך 2

לחץ על **Close**



7.25 סיום לחץ על **Finish**

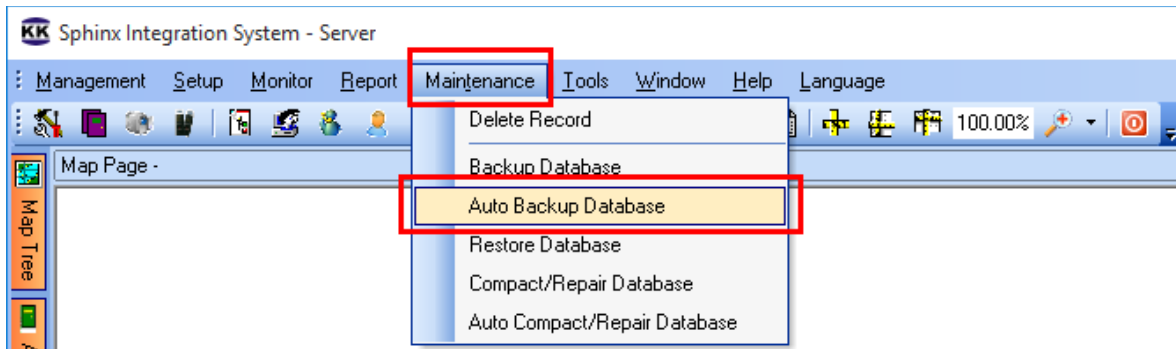


פרק 8 – הפעלת גיבוי יומי אוטומטי

שים לב! פעולה זו מתבצעת בשרת בלבד, ולא בקליינט

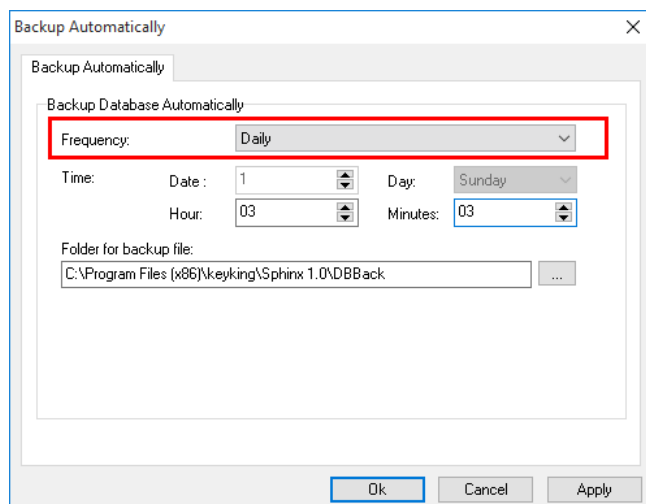
8.1 הגדרות גיבוי אוטומטי

יש לפתוח את התפריט Maintenance, ולאחר מכן לבחור באפשרות Auto Backup Database



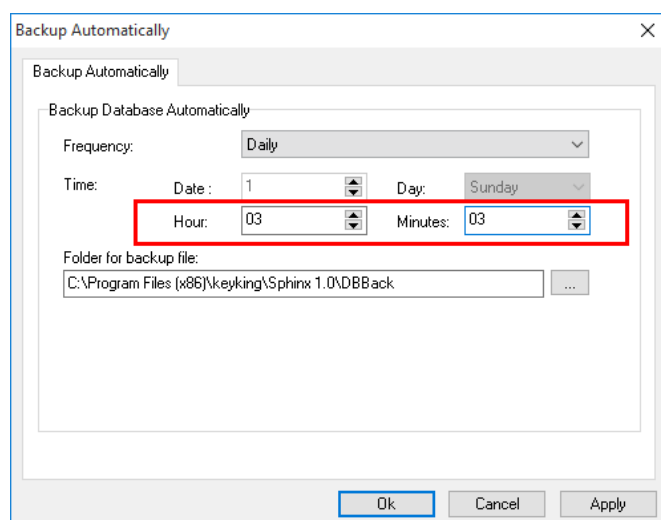
8.2 קביעת תדירות

בשורה Frequency יש לבחור באפשרות Daily



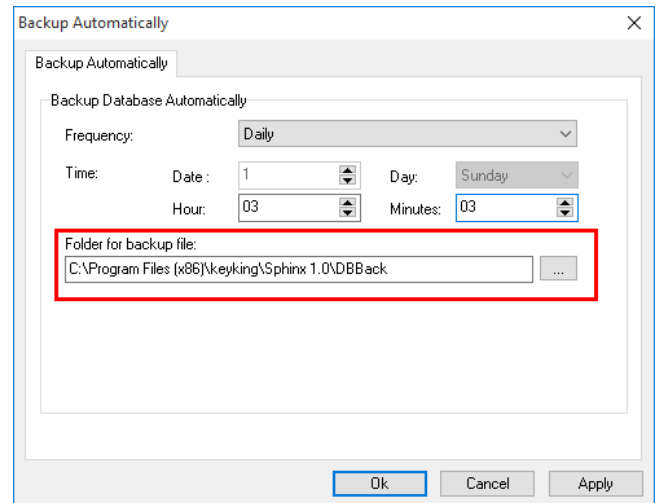
8.3 קביעת שעה

בשורה Hour יש לבחור את הזמן בו יתבצע הגיבוי בכל יום. יש לבחור בשעה "שקטה" יחסית. אין להשאיר את השעה ב 00:00



8.4 קביעת נתיב אחסון

בשורה **Folder for backup file** יש לבחור את התיקייה בה ישמרו קבצי הגיבוי בכל יום. ניתן לנווט לתיקייה הרצויה באמצעות הלחצן ... שנמצא בצד ימין.



8.5 שמירת הגדרות

יש ללחוץ על **OK**. מומלץ לבדוק לאחר מספר ימים שהמערכת אכן יוצרת את קבצי הגיבוי בתיקיית היעד

