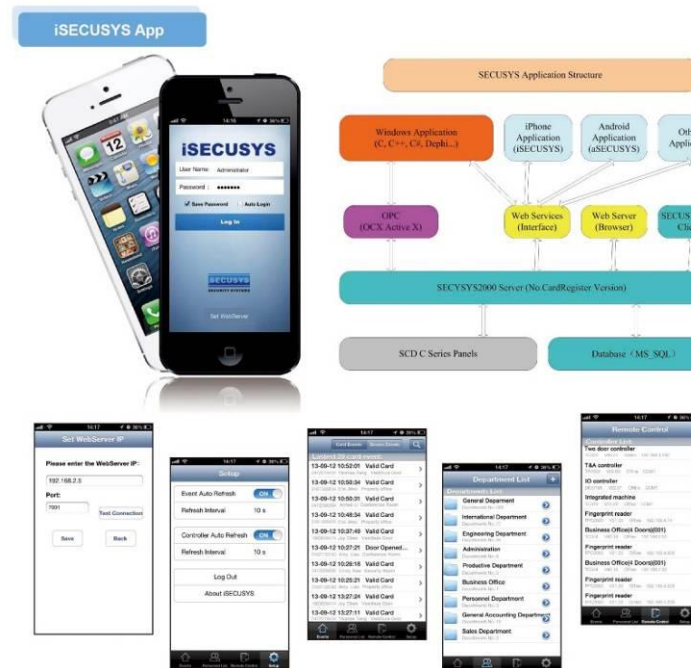


# הוראות התקנת WebService ואפליקציה לטלפונים חכמים לתוכנת SECUSYS 2000

Windows 7/10

Windows Server 2008/2012/2016



ההוראות כתובות בלשון זכר מטעמי נוחות, אך פונות לשני המינים

## פרק 1 – הכנה להתקנה

לפני ההתחלה בהתקנת WebService והאפליקציה לטלפונים חכמים, יש להכין את הפריטים הבאים:

בשרת:

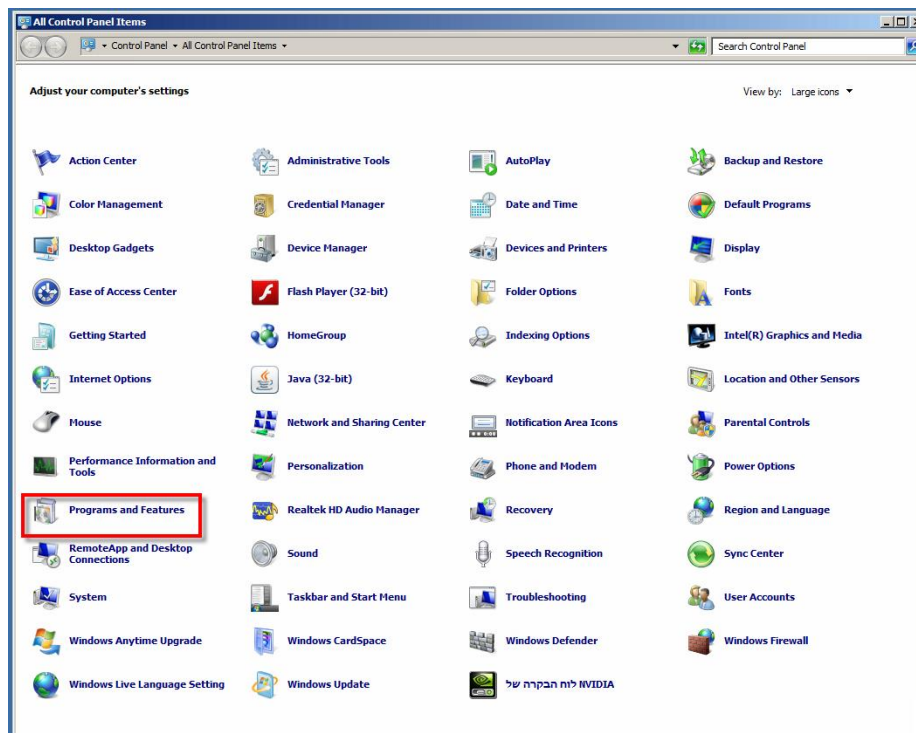
- מחשב/שרת שעליו רצה התוכנה SECUSYS 2000, עם מסד נתונים מסוג **SQL Server** בלבד (לחיבור האפליקציה למסד נתונים מסוג **Access**, יש לפנות לתמיכה)
- קובץ התקנה **SECUSYS2000\_WebService.msi**
- כתובת IP פנימית קבועה בשרת
- כתובת IP חיצונית קבועה
- יכולת גישה לראוטר או ל**Firewall**, לצורך פתיחת פורטים

בטלפון החכם:

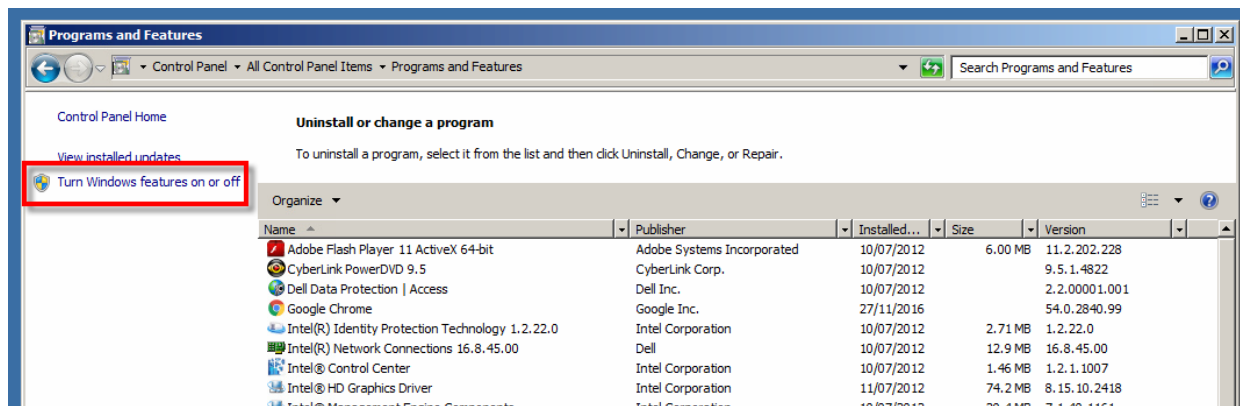
- לטלפונים חכמים עם מערכת **אנדרואיד**: קובץ **aSECUSYS.apk**
- לטלפונים חכמים עם מערכת **iOS**: אפליקציית **iSECUSYS** מחנות האפליקציות

## פרק 2 – התקנת IIS

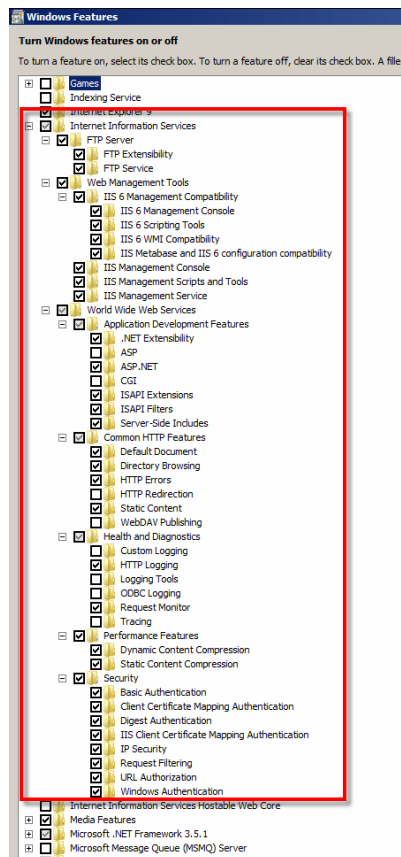
2.1: לחץ על לחצן התחל (Start), פתח את **Control Panel**, ובחר ב **Programs and Features**



**2.2: בחר מצד שמאל למעלה ב Turn Windows features on or off**



**2.3: הרחב את כל התיקיות תחת הקטגוריה Internet Information Services, והפעל באמצעות סימון V את הפונקציות לפי הצילום כאן, ולאחר מכן לחץ OK:**

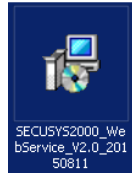


כעת Windows יתקין את שרת הIIS, התהליך יימשך מספר דקות, ולאחריו ניתן להמשיך לפרק 3

## פרק 3 – התקנת WebService

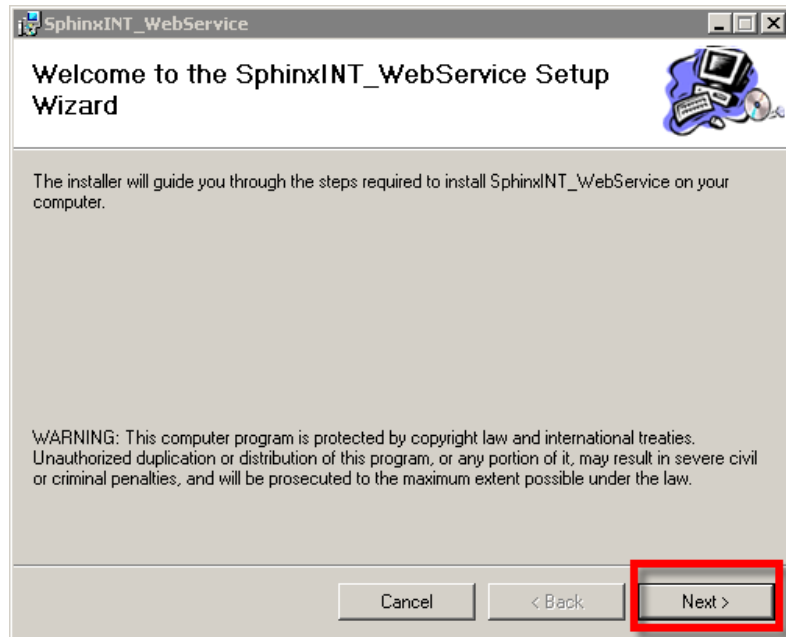
### 3.1: הפעלת הקובץ

הפעל את הקובץ SECUSYS2000\_WebService.msi



### 3.2: מסך פתיחה

במסך הפתיחה לחץ Next



### 3.3: חיבור מסד נתונים

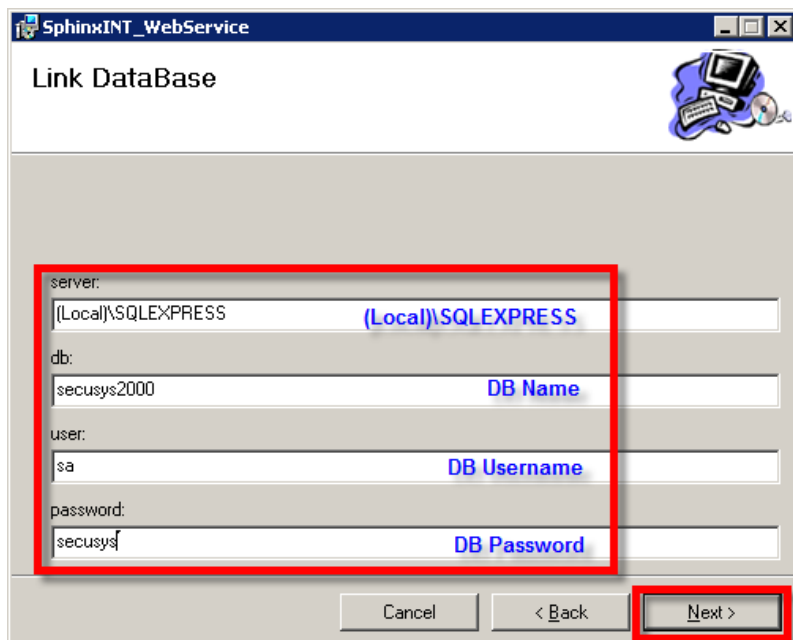
א. בשורה הראשונה הזן (Local)\SQLEXPRESS

ב. בשורה השנייה הזן את שם מסד הנתונים של תוכנת (ברירת מחדל: Secusys2000)

ג. בשורה השלישית הזן את שם המשתמש של מסד הנתונים של תוכנת (ברירת מחדל: sa)

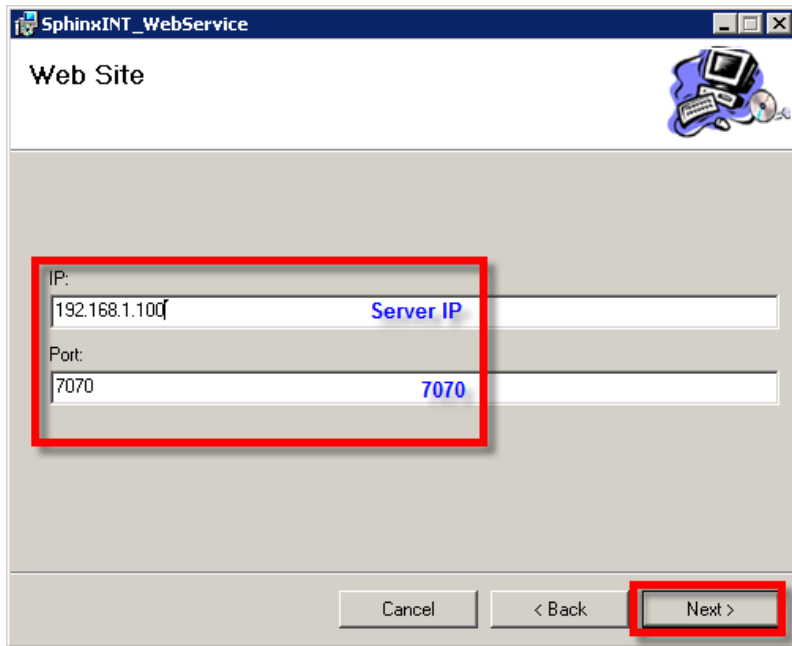
ד. בשורה הרביעית הזן את הסיסמא של מסד הנתונים של תוכנת (ברירת מחדל: secusys)

ה. וודא שהזנת את כל הנתונים ללא שגיאות, תוך הקפדה על אותיות קטנות וגדולות, ולחץ על Next



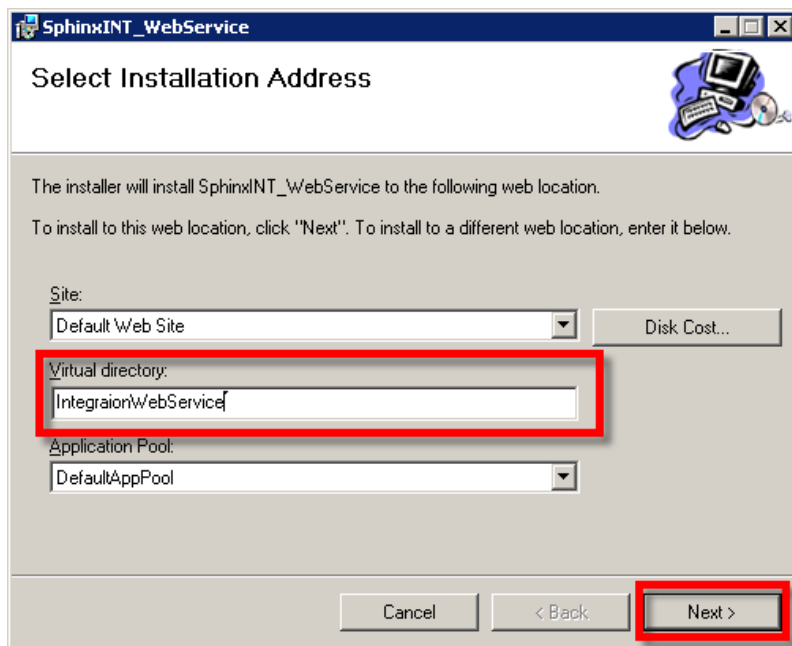
**3.4: הגדרות אתר**

- א. בשורה הראשונה הזן את כתובת הIP של השרת
- ב. בשורה השנייה הזן 7070
- ג. לחץ על Next

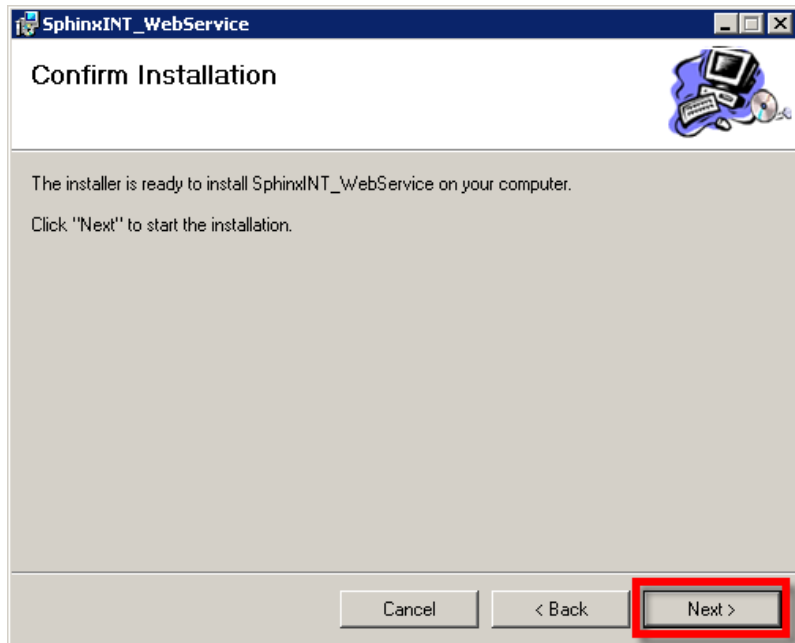


**3.5: כתובת התקנה**

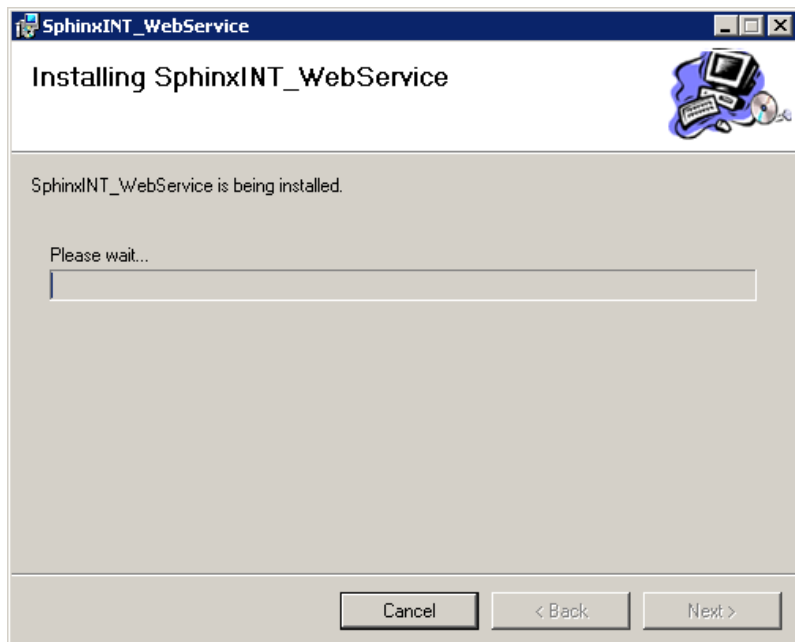
- א. בשורה השנייה (Virtual directory) הזן את הערך **IntegraionWebService**
- ב. לחץ על Next



**3.6: אישור התקנה**  
לחץ על Next



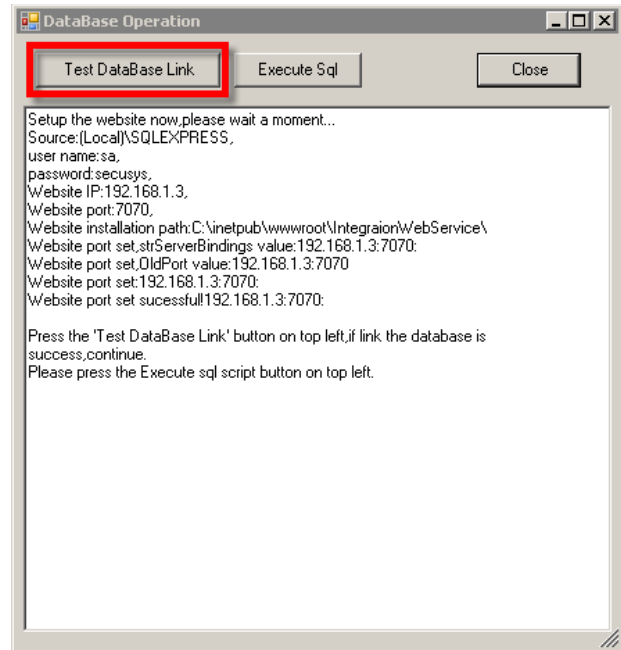
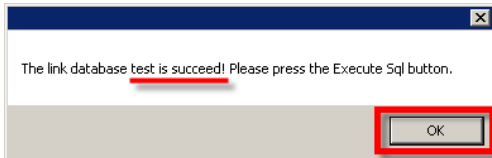
**3.7: התקנה**  
המערכת תתקין כעת את התוכנה, ובמהלך ההתקנה יפתח חלון נוסף, בו יש לבצע מספר פעולות



### 3.8: חלון מסד נתונים: בדיקת חיבור

בחלון שנפתח, לחץ על **Test DataBase Link**, והמתן להופעת חלון הודעה המאשרת את תקינות החיבור. לסגירת חלון ההודעה לחץ על **OK**

במידה והחיבור אינו תקין, יתכן שהנתונים שהזנת במהלך התקנת התוכנה אינם מדויקים. הסר את התקנת קובץ ה **WebService.msi** וחזור על שלבים 3.1-3.8.

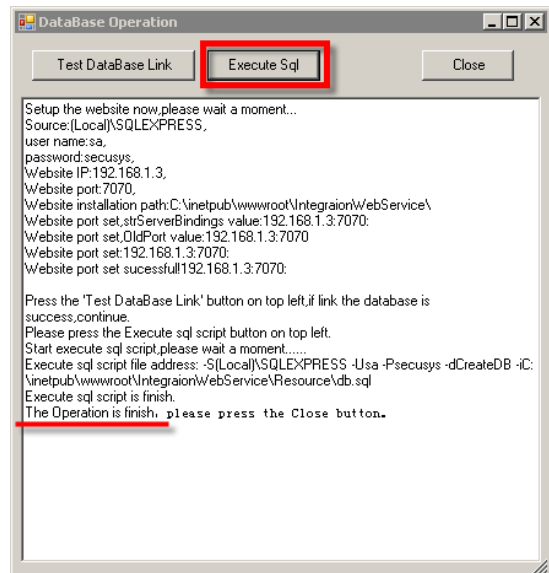
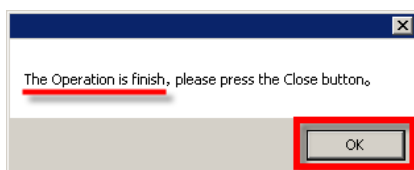
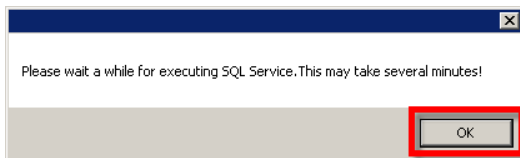


### 3.9: חלון מסד נתונים: הטמעת SQL

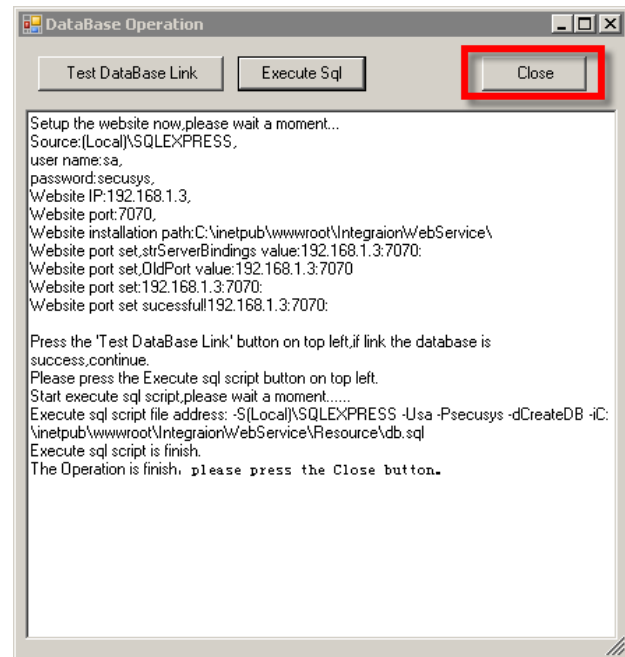
א. לחץ על **Execute Sql**

ב. בחלון ההודעה שמופיע, לחץ על **OK**

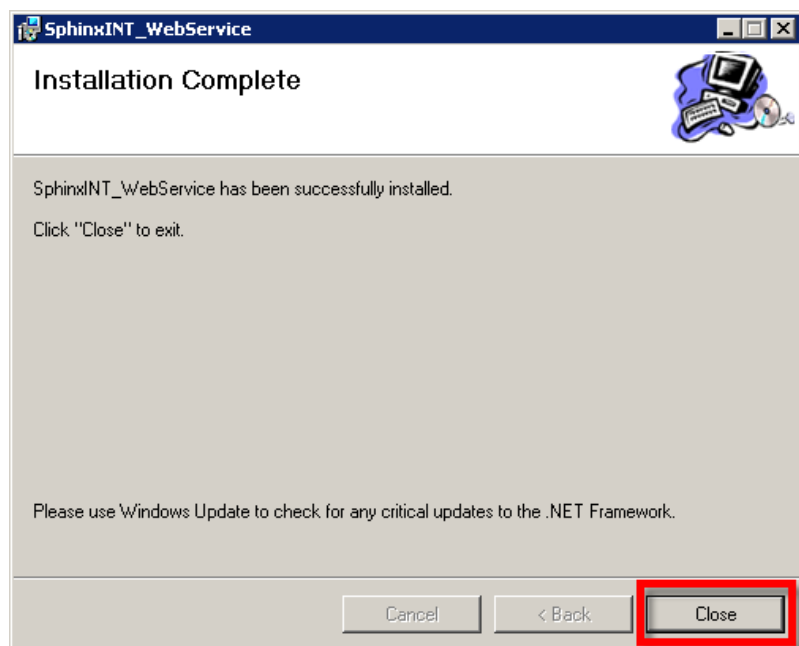
ג. המתן מספר דקות, עד להופעת חלון הודעה נוסף המאשר את סיום הפעולה בהצלחה, ולחץ **OK**  
ד. **וודא** שמופיעה שורה בתחתית החלון, המאשרת את סיום הפעולה בהצלחה



**3.10: חלון מסד נתונים: סגירה**  
לחץ על Close, חלון מסד הנתונים יעלם.



**3.11: סגירה**  
לחץ על Close

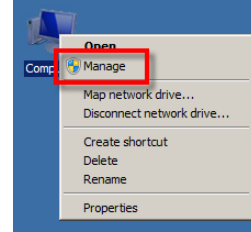


כעת סיימת להתקין את רכיב הWebService, ואתה יכול להמשיך לפרק 4

## פרק 4 – הפעלת WebService ובדיקת תקינות

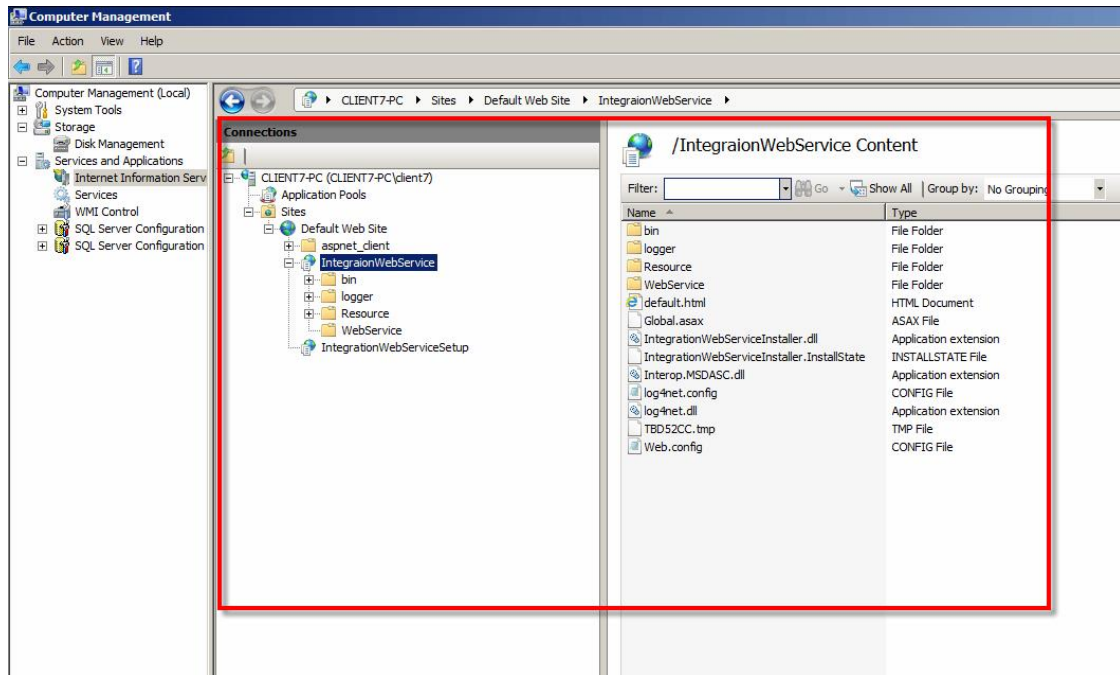
### 4.1: פתיחת ניהול המחשב

בשולחן העבודה, לחץ לחיצה ימנית על **Computer**, ובחר **Manage**



### 4.2: פתיחת ניהול IIS

מצד שמאל למעלה הרחב את **Services and Applications** בחר ב **Internet Information Services**, ותוכל לראות את פרטי האתר

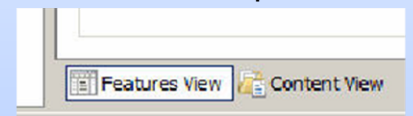


### טיפ חשוב:

קיימות שתי צורות תצוגה אפשריות באגף הניהול של **Internet Information Services**

1. **Features View**, המציגה אופציות אפשריות לניהול
2. **Content View**, המציגה את הקבצים בתיקיות

ההחלפה בין הצורות מתבצעת ע"י לחצנים בצד התחתון-שמאלי של החלון המרכזי.



**שים לב!** החלפת צורת התצוגה משנה גם את האופציות המופיעות בתפריטים. נסה להחליף צורת תצוגה אם אתה לא מוצא לחצן או תפריט המופיע במדריך זה.

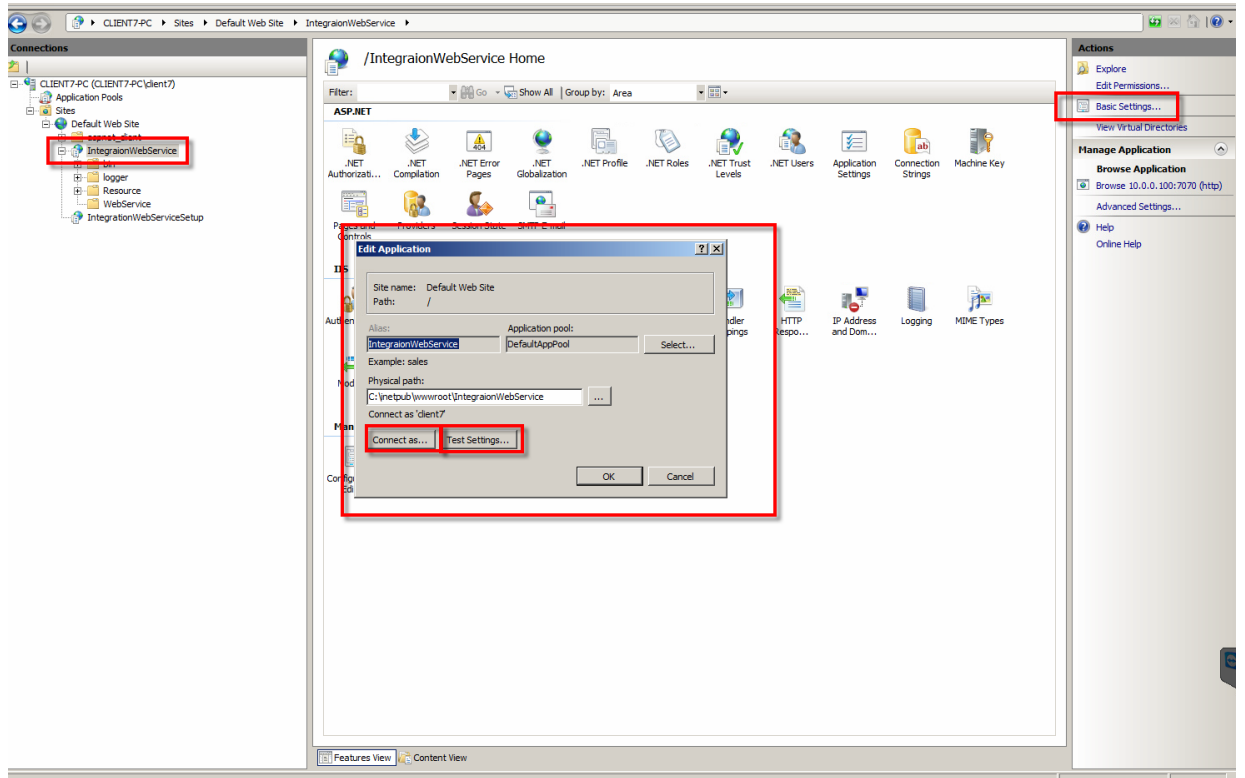
במהלך העבודה יהיה צורך לעבור בין צורות התצוגה מס' פעמים

**Basic settings :4.3**

א. בתיקיות בצד ימין למעלה בחר ב **IntegraionWebService**

ב. בתפריט בצד שמאל למעלה לחץ על **Basic Settings**

ג. בחלון שקופץ לחץ על **Connect as**



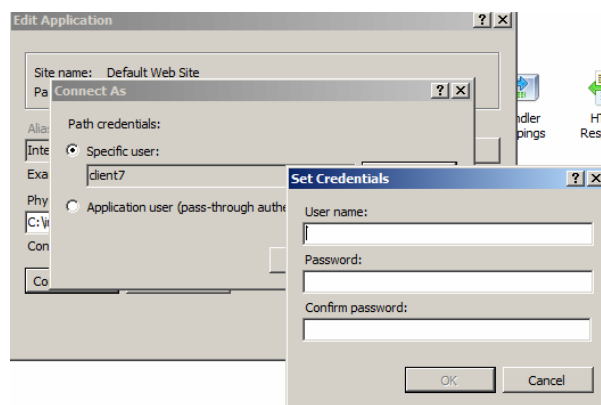
**4.4: הוספת משתמש**

א. בחלון שנפתח, בחר ב **Specific user**

ב. לחץ **Set**

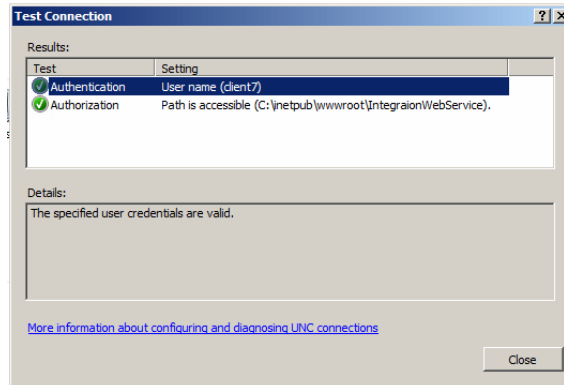
ג. הזן את שם המשתמש והסיסמא של מנהל המחשב (יש להזין משתמש עם הרשאות Administrator בלבד)

ד. לחץ **OK** פעמיים כדי לחזור חזרה לחלון הראשון



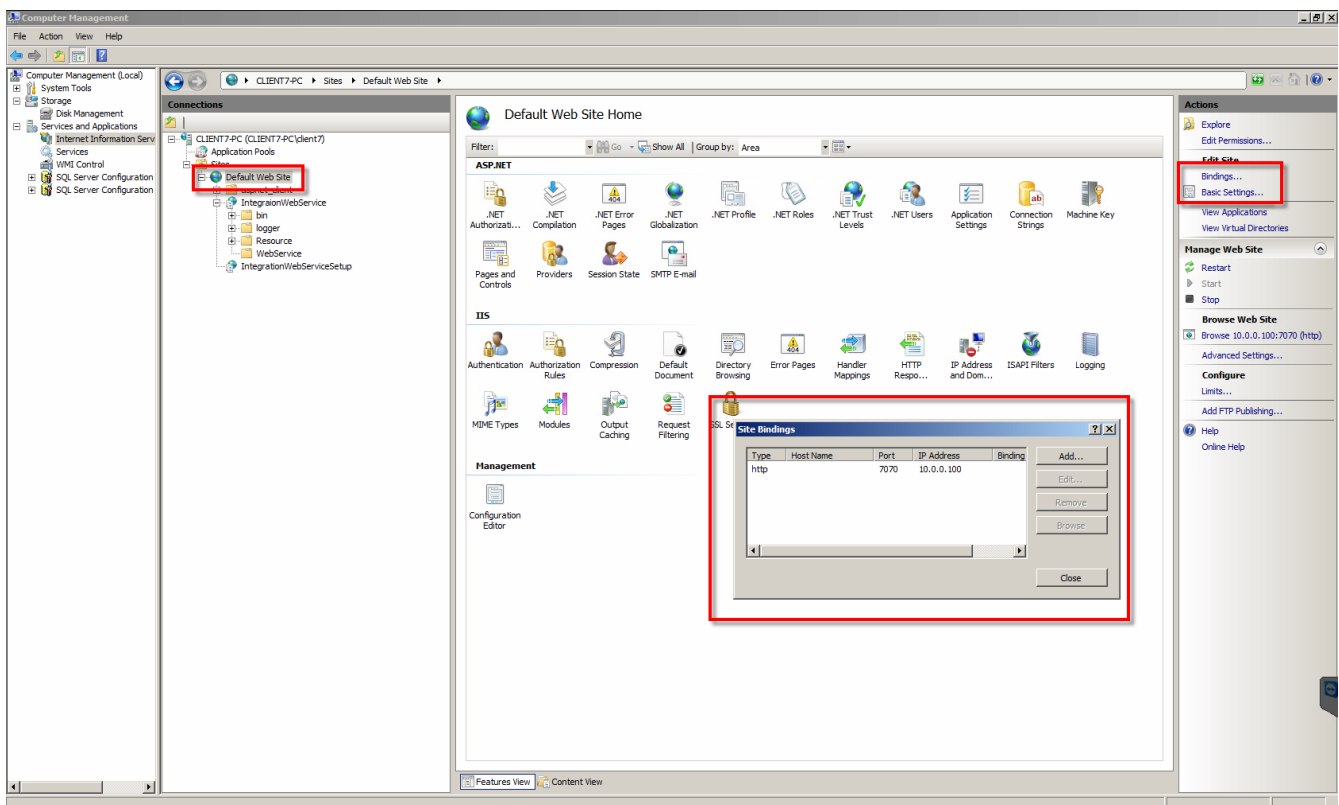
**4.5: בדיקת חיבור משתמש**

- א. לחץ על **Test Settings** כדי לבדוק שהחיבור בוצע בהצלחה, לאחר מכן לחץ **Close**
- ב. לחץ **OK** כדי לשמור את ההגדרות, ולחזור לחלון הראשי



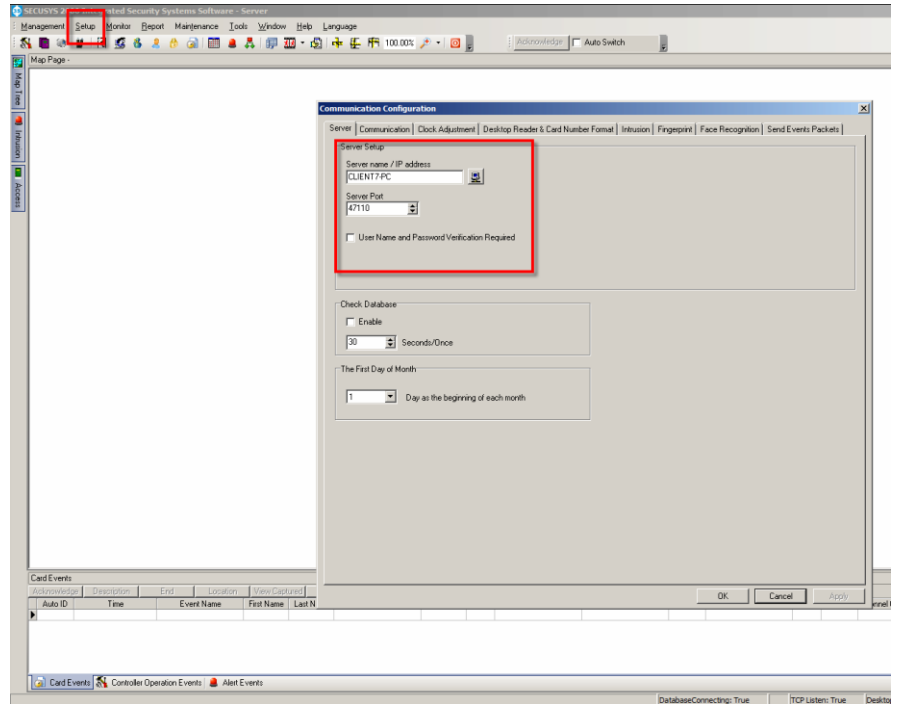
**4.6: בדיקת כתובת IP פנימית ופורט**

- א. בתיקיות בצד שמאל למעלה בחר ב **Default Web Site**
- ב. בתפריט בצד ימין למעלה לחץ על **Bindings**
- ג. בחלון שנפתח יופיעו כתובת ה IP הפנימית של השרת, והפורט לחיבור. אין לבצע בהם שינוי, אך הקפד לזכור אותם, כי תצטרך אותם בהמשך
- ד. לחץ על **Close**



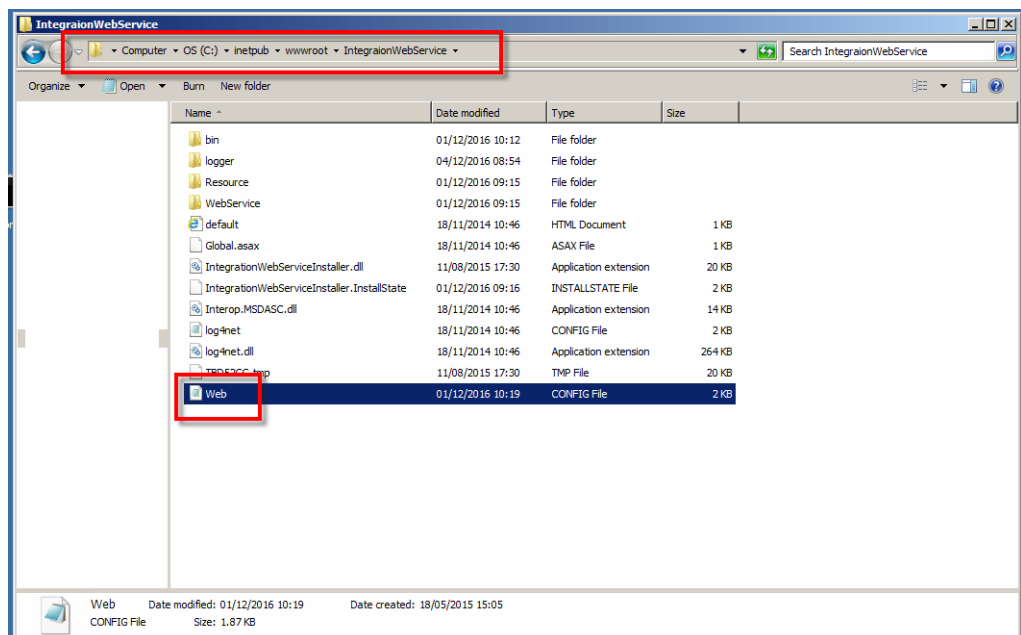
### 4.7 בדיקת פורט תקשורת בתוכנת Secusys 2000

- א. פתח את תוכנת Secusys 2000 Administrator
- ב. התחבר כמשתמש Administrator
- ג. בשורת התפריט למעלה לחץ על Setup
- ד. בתפריט שנפתח לחץ על Communication Configuration
- ה. כעת יופיע פורט התקשורת של השרת תחת ההגדרה Server Port. אין לשנות אותו, אך הקפד לזכור אותו, לצורך השלבים הבאים



### 4.8 פתיחת קובץ Web.config

- א. פתח את כונן C:, ונווט לתיקיה c:\inetpub\wwwroot\IntegraionWebService
- ב. פתח את הקובץ Web.config לצורך עריכה. ניתן לפתוח ולערוך את הקובץ בתוכנת הפנקס (Notepad) המובנית על המחשב, או באמצעות SQL Management Studio



## 4.9 עריכת הקובץ Web.config

יש לערוך את שורות 4, 6, 8 ו-12, בהתאם לערכים הצבועים באדום בתבנית זו (דוגמא בעמוד הבא):

שורה 4: לערוך את פרטי מסד הנתונים (כתובת שרת SQL, שם מסד נתונים, שם משתמש וסימא)

```
add key="ConnectionString" value="server=[SQL Server Address];database=[Database name]
;user id=[Database user] ;pwd=[Database password];Connect Timeout=30;Pooling=true;Max
Pool Size=100</";
```

שורה 6: לערוך את כתובת ה IP של השרת

```
<add key="IPAddress" value="[Server IP Address]"/>
```

שורה 8: לערוך את הפורט תקשורת של השרת

```
<add key="Port" value="[Server Communication port]"/>
```

שורה 12: לוודא שקבוצת ההרשאה בתוכנה מוגדרת למנהלים בלבד

```
<add key="SuperUserName" value="Administrators"/>
```

## טיפ חשוב:



לא יודע את הפרטים של מסד המידע בתוכנה? כנראה שהתקנת אותו באופן אוטומטי ע"פ ההוראות בעת התקנת התוכנה, לכן, כנראה שרוב הנתונים הם נתוני ברירת המחדל:

כתובת SQL: ה IP של השרת או המילה (Local) כולל הסוגריים, ולאחר מכן **SQLSERVER**.  
לדוגמא: **10.0.0.1\SQLSERVER** או **(Local)\SQLSERVER**

שם Database: ברירת המחדל בעת התקנת התוכנה היא **SECUSYS2000**

שם משתמש ל Database: ברירת המחדל בעת התקנת התוכנה היא **sa**

סימא משתמש ל Database: ברירת המחדל בעת התקנת התוכנה היא **secusys**

פורט: ברירת המחדל בעת התקנת התוכנה היא **47110**

## Secusys Israel

ניתן לראות בדוגמא כאן כיצד יש לבצע את העריכה. הנתונים שהוזנו הם נתוני ברירת המחדל (מלבד ה IP):

SQL address: **(Local)\SQLEXPRESS**

Database name: **SECUSYS2000**

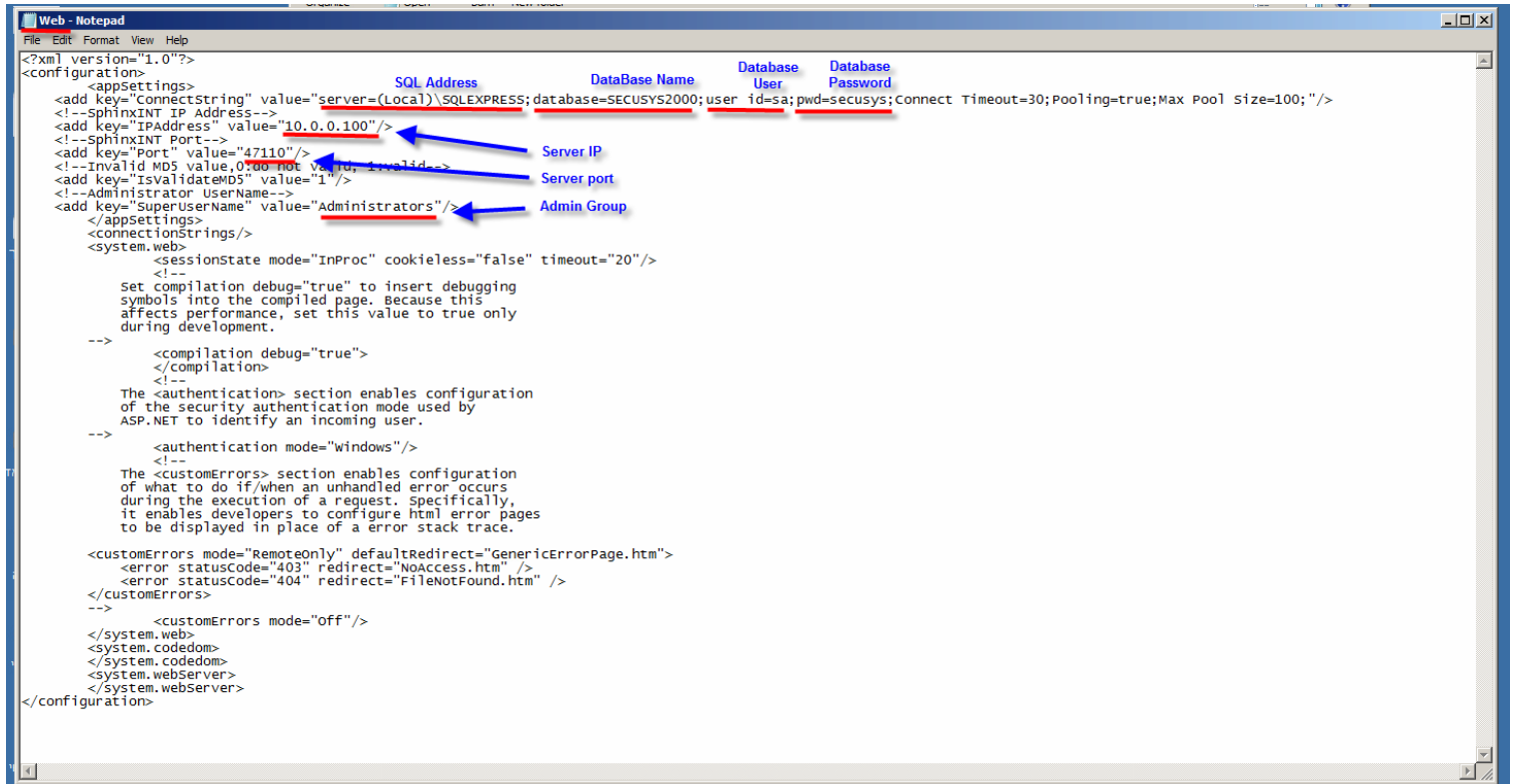
Database user: **sa**

Server IP: **10.0.0.100**

Database password: **secusys**

Server communication port: **47110**

Admin group: **Administrators**



```

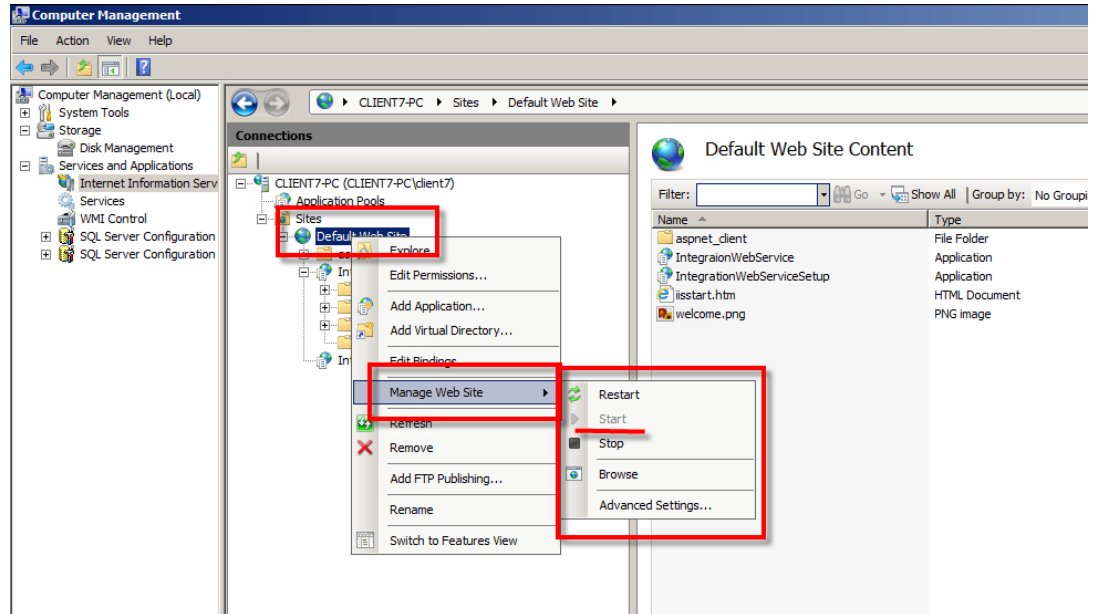
<?xml version="1.0"?>
<configuration>
  <appSettings>
    <add key="connectString" value="server=(Local)\SQLEXPRESS; database=SECUSYS2000; user id=sa; pwd=secusys; Connect Timeout=30; Pooling=true; Max Pool Size=100;"/>
    <!--SphinxINT IP Address-->
    <add key="IPAddress" value="10.0.0.100"/>
    <!--SphinxINT Port-->
    <add key="Port" value="47110"/>
    <!--invalid MD5 value,0,00 not valid, invalid-->
    <add key="isValidateMD5" value="1"/>
    <!--Administrator UserName-->
    <add key="superUserName" value="Administrators"/>
  </appSettings>
  <connectionStrings/>
  <system.web>
    <sessionState mode="InProc" cookieless="false" timeout="20"/>
    <!--
    set compilation debug="true" to insert debugging
    symbols into the compiled page. Because this
    affects performance, set this value to true only
    during development.
    -->
    <compilation debug="true">
    </compilation>
    <!--
    The <authentication> section enables configuration
    of the security authentication mode used by
    ASP.NET to identify an incoming user.
    -->
    <authentication mode="windows"/>
    <!--
    The <customErrors> section enables configuration
    of what to do if/when an unhandled error occurs
    during the execution of a request. Specifically,
    it enables developers to configure html error pages
    to be displayed in place of a error stack trace.
    -->
    <customErrors mode="RemoteOnly" defaultRedirect="GenericErrorPage.htm">
      <error statusCode="403" redirect="NoAccess.htm" />
      <error statusCode="404" redirect="FileNotFound.htm" />
    </customErrors>
    <!--
    -->
    <customErrors mode="off"/>
  </system.web>
  <system.codedom>
  </system.codedom>
  <system.webServer>
  </system.webServer>
</configuration>
  
```

**יש להקפיד שלא יהיו רווחים מיותרים בקוד, וללא טעויות כתיב**

לאחר סיום העריכה, יש לשמור את השינויים בקובץ ולצאת.

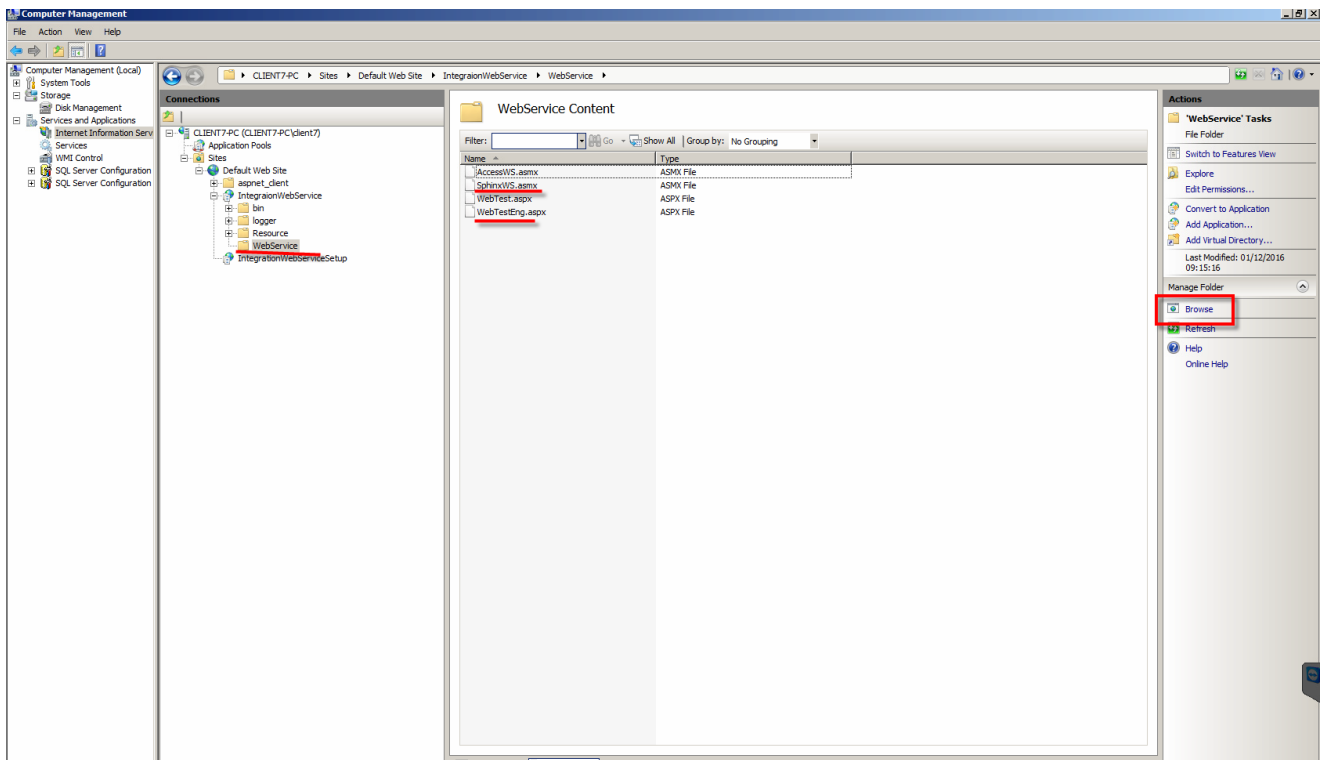
**4.10: הפעלת האתר**

- א. חזור אל **Computer Management**, ובתיקיות מצד ימין למעלה לחץ לחצן ימני על **Default Web Site**
- ב. בתפריט שנפתח, הנח את סמן העכבר על **Manage Web Site**
- ג. בתת-תפריט שנפתח, הפעל את האתר באמצעות לחיצה על **Start**

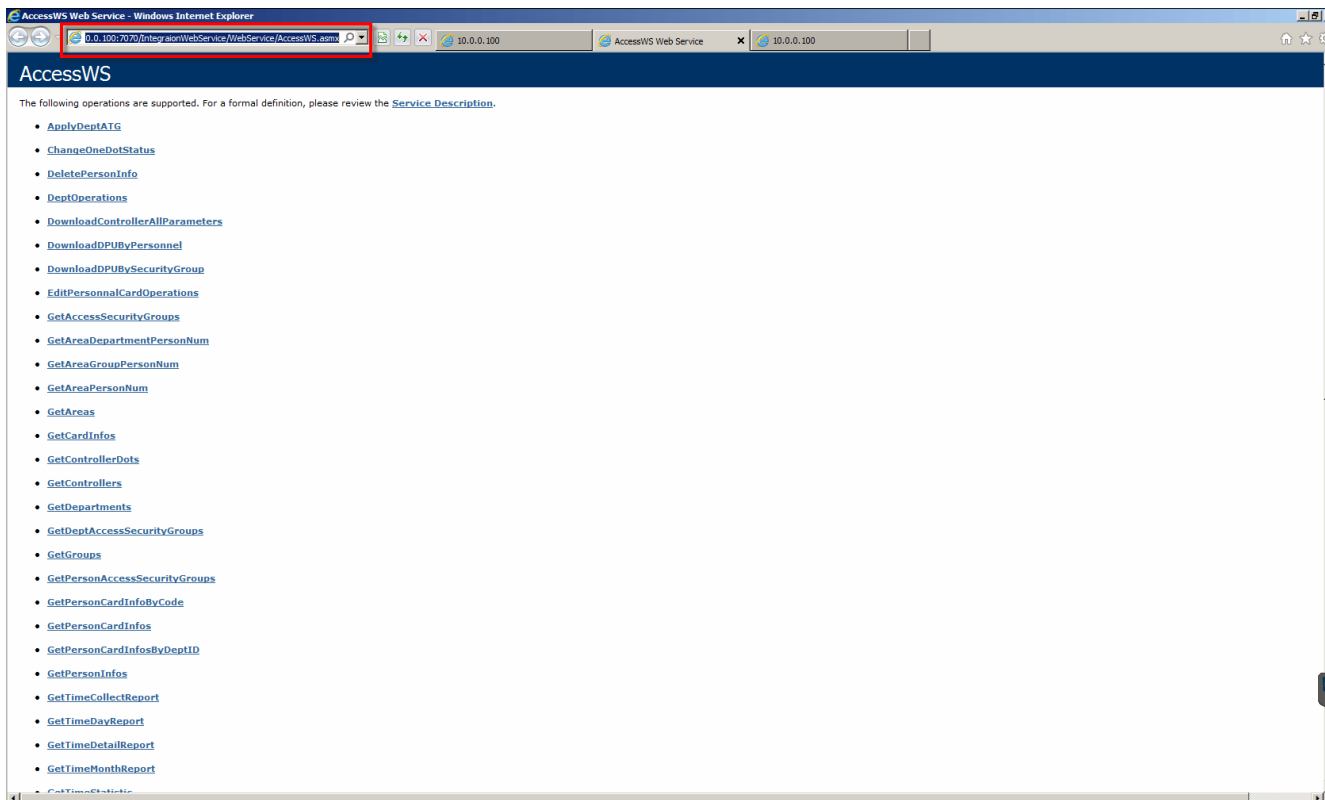


**4.11: בדיקת תקינות אתר**

- א. מצד שמאל למעלה, הרחב את **IntegraionWebService** ופתח את התיקייה **WebService**
- ב. בתוך התיקייה תמצא 4 קבצים. סמן את הקובץ **SphinxWS.asmx**, ובפריט בצד ימין לחץ על **Browse**

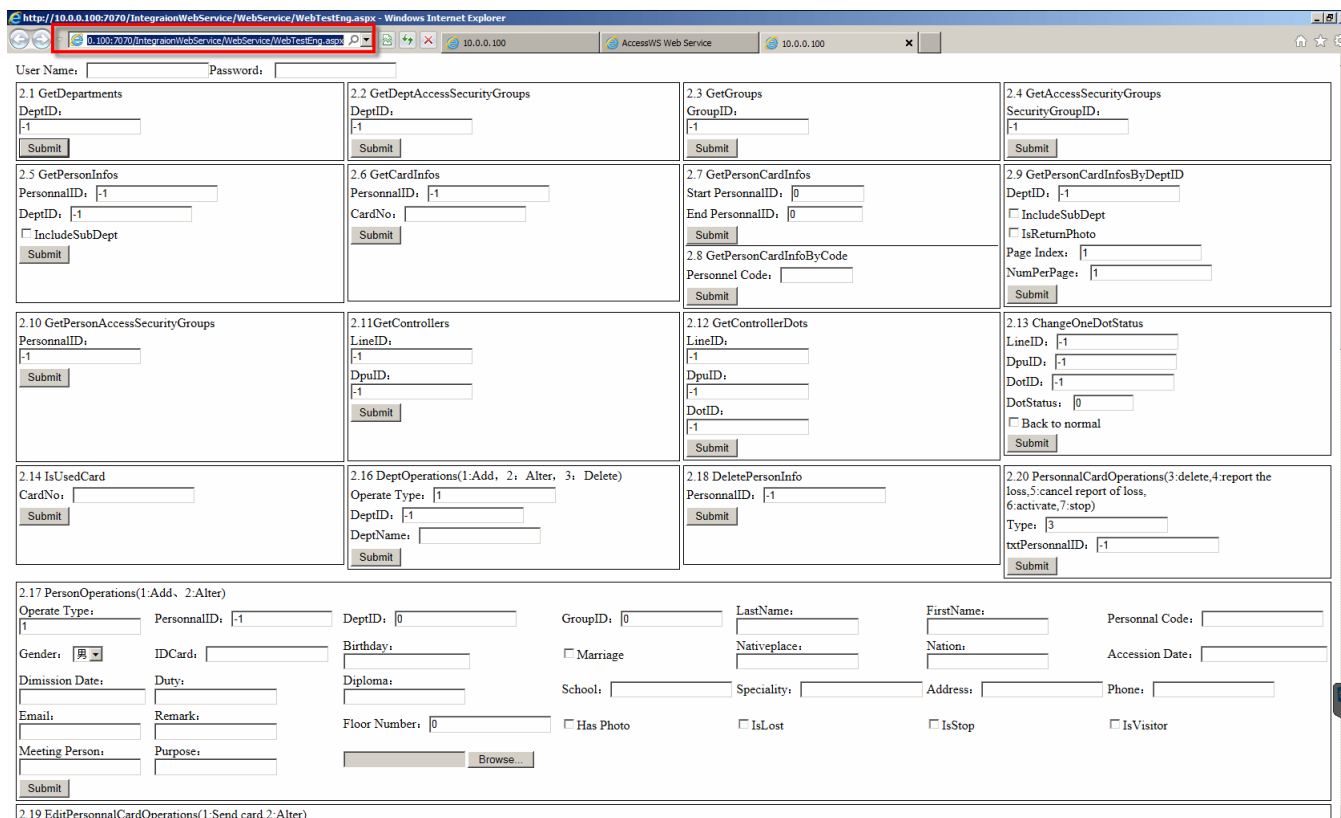


ג. במידה והאתר פעיל ותקין, יעלה עמוד אינטרנט שנראה כמו העמוד שמופיע בתמונה:



#### 4.12: בדיקת חיבור האתר לבסיס הנתונים

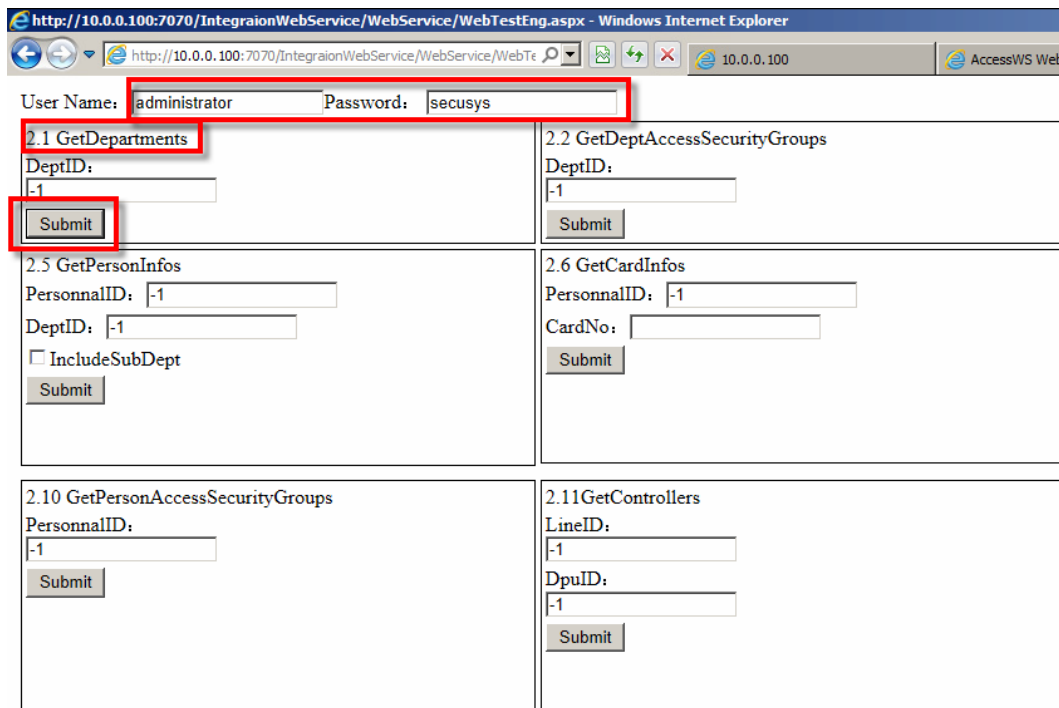
א. חזור לתיקה **WebService**, בחר בקובץ **WebTestEng.aspx**, ולחץ **Browse**. יעלה עמוד שנראה כך:



ב. בשדות שבראש הדף יש למלא שם משתמש וסימא של תוכנת SECUSYS2000

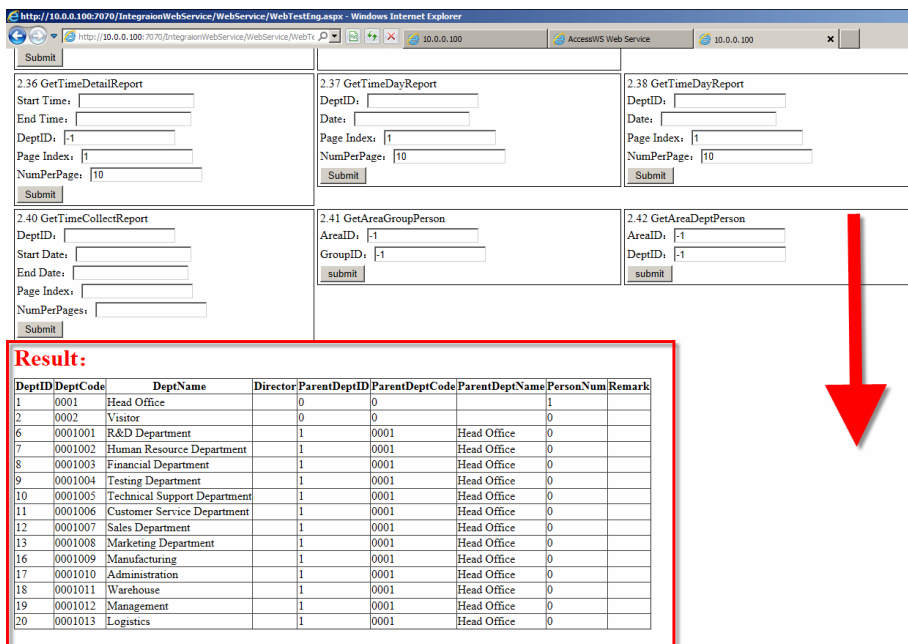
(ברירת מחדל: שם משתמש - Administrator סימא - secusys)

ג. לחץ על הלחצן Submit שבתביה **2.1 Get Departments** (העליונה משמאל), לאחר שתוודא שהערך 1-1 מוזן בשדה: DeptID:



The screenshot shows a web browser window with the URL `http://10.0.0.100:7070/IntegraionWebService/WebService/WebTestEng.aspx`. The page contains several forms. The top form is titled '2.1 GetDepartments' and has a 'DeptID' field with the value '-1' and a 'Submit' button. Other forms include '2.2 GetDeptAccessSecurityGroups', '2.5 GetPersonInfos', '2.6 GetCardInfos', '2.10 GetPersonAccessSecurityGroups', and '2.11 GetControllers', each with their respective input fields and 'Submit' buttons.

ד. לאחר שהעמוד מסיים לטעון מחדש, גלול למטה לצורך קבלת התוצאות. תוצאות תקינות נראות כך:



The screenshot shows the 'Result' table from the '2.1 GetDepartments' form. The table has the following columns: DeptID, DeptCode, DeptName, Director, ParentDeptID, ParentDeptCode, ParentDeptName, PersonNum, and Remark. A red arrow points to the table from the text above.

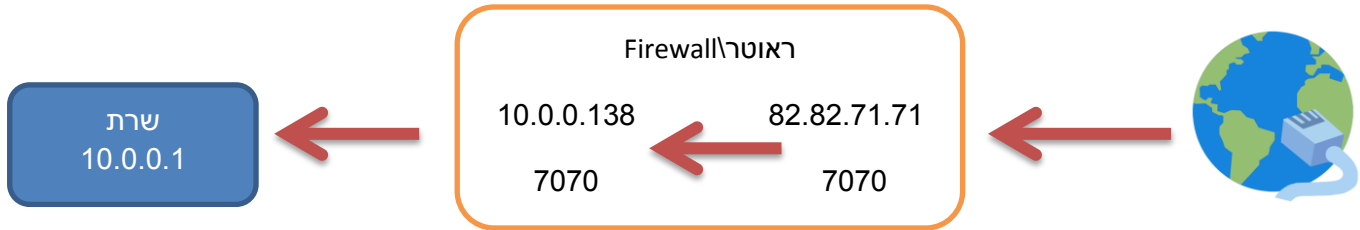
| DeptID | DeptCode | DeptName                     | Director | ParentDeptID | ParentDeptCode | ParentDeptName | PersonNum | Remark |
|--------|----------|------------------------------|----------|--------------|----------------|----------------|-----------|--------|
| 1      | 0001     | Head Office                  |          | 0            | 0              |                | 1         |        |
| 2      | 0002     | Visitor                      |          | 0            | 0              |                | 0         |        |
| 6      | 0001001  | R&D Department               |          | 1            | 0001           | Head Office    | 0         |        |
| 7      | 0001002  | Human Resource Department    |          | 1            | 0001           | Head Office    | 0         |        |
| 8      | 0001003  | Financial Department         |          | 1            | 0001           | Head Office    | 0         |        |
| 9      | 0001004  | Testing Department           |          | 1            | 0001           | Head Office    | 0         |        |
| 10     | 0001005  | Technical Support Department |          | 1            | 0001           | Head Office    | 0         |        |
| 11     | 0001006  | Customer Service Department  |          | 1            | 0001           | Head Office    | 0         |        |
| 12     | 0001007  | Sales Department             |          | 1            | 0001           | Head Office    | 0         |        |
| 13     | 0001008  | Marketing Department         |          | 1            | 0001           | Head Office    | 0         |        |
| 16     | 0001009  | Manufacturing                |          | 1            | 0001           | Head Office    | 0         |        |
| 17     | 0001010  | Administration               |          | 1            | 0001           | Head Office    | 0         |        |
| 18     | 0001011  | Warehouse                    |          | 1            | 0001           | Head Office    | 0         |        |
| 19     | 0001012  | Management                   |          | 1            | 0001           | Head Office    | 0         |        |
| 20     | 0001013  | Logistics                    |          | 1            | 0001           | Head Office    | 0         |        |

ה. אם קיבלת תוצאות תקינות, ניתן להמשיך לשלב הבא. אם לא, בדוק היטב את הנתונים שהזנת לקובץ `Web.config`, ושערכת אותו נכון, ולאחר מכן נסה שוב

## פרק 5 – פתיחת פורטים

### 5.1: פתיחת פורטים בראוטר/Firewall

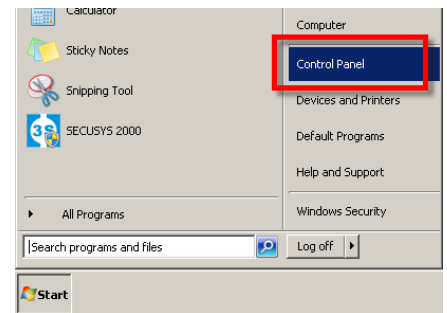
יש לבצע פתיחה של הפורט המופיע בסעיף 4.6 (ברירת המחדל: 7070), בפרוטוקולים UDP+TCP, ולהפנות אותו אל כתובת ה IP הפנימית של השרת. כך:



בכל ראוטר\Firewall יש צורה שונה לבצע פתיחת פורטים, ויש צורך בשם משתמש וסיסמא ע"מ לשנות את ההגדרות. אם אין לך גישה אל הראוטר\Firewall, או שאין לך את הידע הטכני הנדרש כדי לעשות זאת, בבקשה צור קשר עם מנהל הרשת שלך.

### 5.2 כיבוי Firewall בשרת

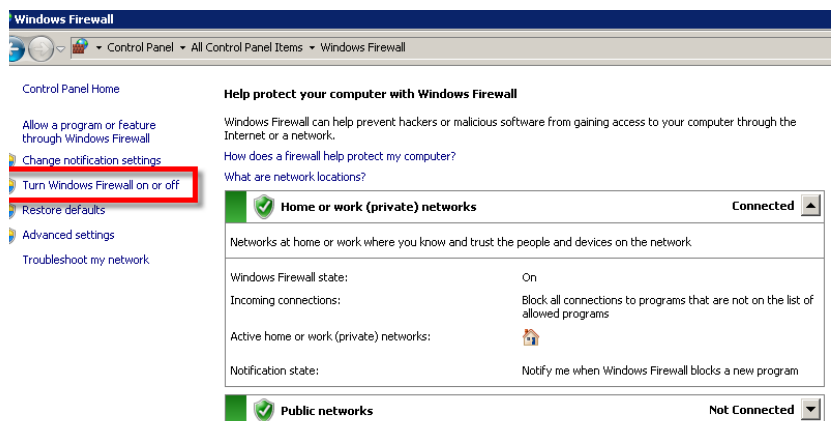
א. לחץ על לחצן התחל (Start), ובחר ב Control Panel



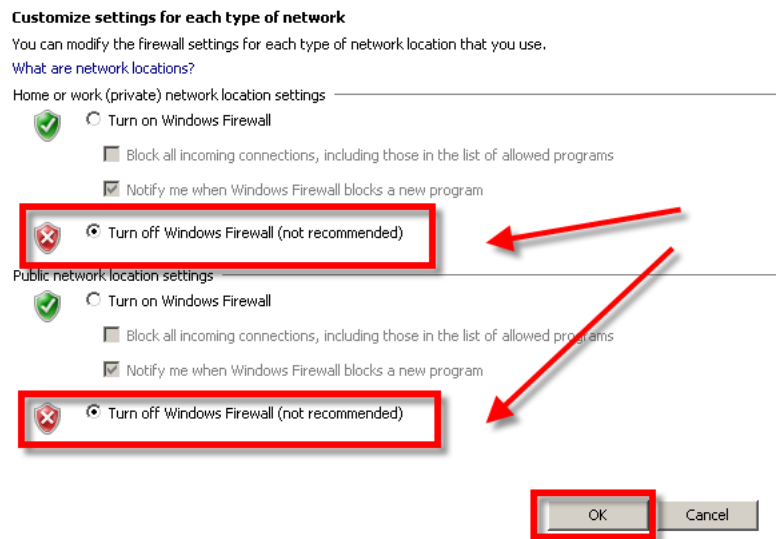
ב. לחץ על Windows Firewall



ג. בעמוד שנפתח, בצד שמאל למעלה, בחר באופציה Turn Windows Firewall on or off



ד. בעמוד שנפתח, העבר את 2 הסמנים לאפשרות Turn off Windows Firewall, ולאחר מכן לחץ OK



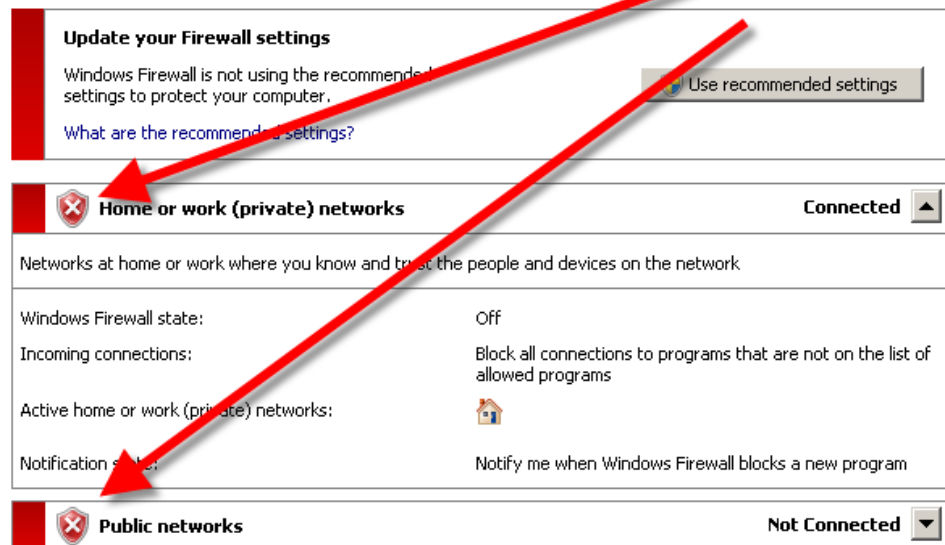
ה. וודא שאייקון המגן הפך לאדום ב2 הקטגוריות. לאחר מכן סגור את Windows Firewall והמשך לפרק 6

**Help protect your computer with Windows Firewall**

Windows Firewall can help prevent hackers or malicious software from gaining access to your computer through the Internet or a network.

How does a firewall help protect my computer?

What are network locations?



## פרק 6 – התקנת והגדרת האפליקציה במכשיר הנייד

### 6.1: התקנת אפליקציה

לאחר פתיחת הפורטים, ניתן להתקין את האפליקציה על המכשירים הרצויים

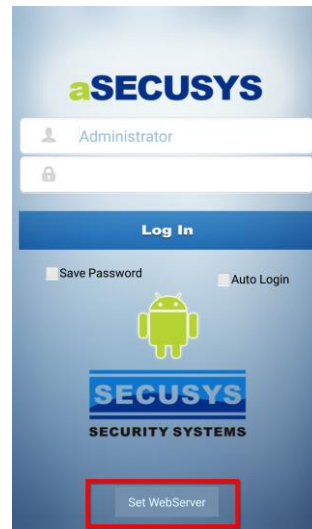
במכשירי אנדרואיד משתמשים בקובץ **aSECUSYS.apk**. יש להוריד אותו למכשיר ולהתקין (להתעלם מכל הודעות האבטחה)  
במכשירי **iOS** מורידים את האפליקציה **iSECUSYS** מחנות האפליקציות



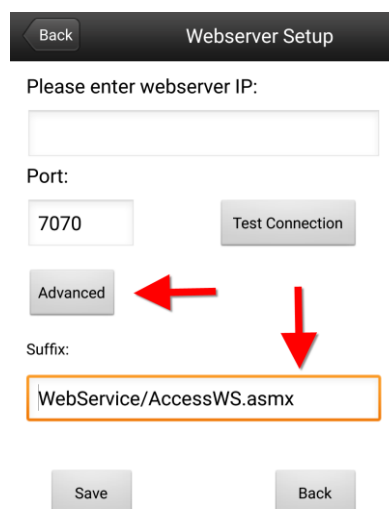
בסיום ההתקנה יופיע סמל האפליקציה במכשיר

### 6.2: הגדרת האפליקציה

א. פתח את האפליקציה, ולחץ על **Set WebServer** המופיע בתחתית המסך



ב. במסך שנפתח, לחץ על **Advanced**, לצורך הופעת השורה המופיעה **Suffix** למטה



ג. הכנס את כתובת ה IP החיצונית של השרת, ואת הפורט

Back Webservice Setup

Please enter webservice IP:

Port:  Test Connection

Advanced

Suffix:

Save Back

ד. הוסף את הטקסט **IntegraionWebService/** בתחילת שורת ה **Suffix**, כך שיהיה כתוב שם:

IntegraionWebService/WebService/Access.aspx

Back Webservice Setup

Please enter webservice IP:

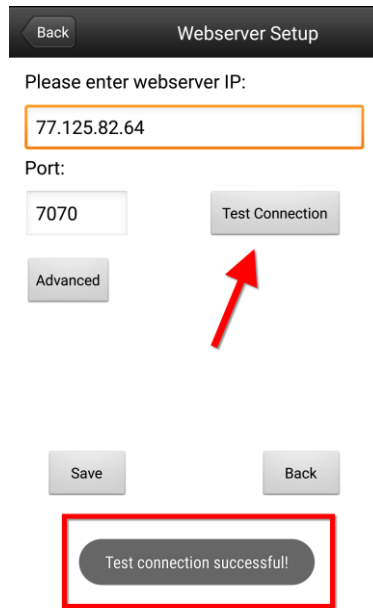
Port:  Test Connection

Advanced

Suffix:

Save Back

ה. לחץ על **Test Connection**, והמתן לתוצאה **Test connection successful** שתופיע בתחתית המסך



ו. לחץ על **Save**, וחזור אל מסך הראשי של האפליקציה

ז. במסך הראשי הכנס את **שם המשתמש והסימא** של תוכנת **SECUSYS 2000**, ולחץ **Log In**



ח. לאחר הכניסה, תוכל לדפדף בין הפונקציות באמצעות לחיצה על הסרגל שבתחתית האפליקציה

