

# רישוי בתוכנת SECUSYS2000

## סוגי רישוי

הרישוי מגיע ב2 שיטות: רישיון בדונגל USB, ורישיון וירטואלי

### רישיון USB:

סוג רישוי זה מתאים לכל ההתקנות, למעט התקנת שרתים על מכונות וירטואליות שאינן תומכות בשייך יציאות USB

הרישוי מוטמע בדונגל USB אותו יש לחבר לשרת התוכנה בעת ההפעלה. במידה והדונגל אינו מחובר אל השרת בעת הפעלת התוכנה, או שכמות האלמנטים המוגדרים בתוכנה נמוכה מהכמות אותה מאפשר הרישיון, התוכנה לא תעלה ניתן לנייד את הרישיון בין שרתים שונים, וכן לרכוש דונגל רישיון "טכנאי" נוסף, שיאפשר הקמת מערכות בטרם הזמנת הרישיון הסופי ללקוח

רישיון הUSB עובד עם גרסת התוכנה הרגילה: Secusys2000

*למניעת אובדן הרישיון, חובה לחבר אותו לשרת בצורה בטוחה שתמנע גניבה או נזק לדונגל. בכל מקרה של שבר, נזק פיזי או אובדן של הדונגל, הרישיון יאבד ולא יהיה ניתן לשחזר אותו*

### רישיון וירטואלי:

הרישוי "ננעל" על מערכת ההפעלה, ומייצר מס' סידורי וירטואלי עליו פועל הרישיון. המס' אינו ניתן לעריכה או להעסקה אל מחשב אחר, ומשתנה במקרה של התקנה מחדש או שדרוג גרסה למערכת ההפעלה

הרישיון אינו ניתן לנייד בין שרתים שונים, ולא ניתן להשתמש ברישיון "זמני" עבור הרישיון אינו דורש חיבור USB ומאפשר התקנה על שרתים וירטואליים שאינם תומכים בשייך US (כגון דבוקות שרתים "צפות" וכו')

הרישיון הוירטואלי עובד עם גרסת התוכנה הרגילה: Secusys2000, אך מצריך שינוי קטן בהגדרות במהלך התקנת השרת

*למניעת אובדן של הרישיון, חובה לבצע גיבוי "תמונה" (Image) של מערכת ההפעלה כולה, ולשמור את הגיבוי באחסון בטוח לכל אורך חיי המערכת. במידה ומערכת ההפעלה קורסת ללא אפשרות לשחזור, הרישיון יאבד ולא יהיה ניתן לשחזר אותו*

סוג רישיון	דונגל USB	רישיון וירטואלי
דורש חיבור USB	כן	לא
דורש גיבוי Image	לא	כן
ניתן לנייד בין שרתים	כן	לא
ניתן לשדרג מערכת הפעלה	כן	לא
נשמר במקרה של קריסת מערכת הפעלה	כן	לא
מומלץ עבור	כל התקנה כמעט	שרתים וירטואליים ללא יכולת להקצאת יציאת USB

## מה דורש רישוי?

### דלתות

כל דלת המחוברת למערכת דורשת רישוי. מס' הדלתות נקבע לפי דגמי הבקרים המחוברים למערכת, וסכום הדלתות הכולל בבקרים צריך להיות נמוך או שווה לכמות הדלתות ברישיון. גם דלתות "פנויות" בבקר דורשות רישיון (לדוגמה: בקר מסוג DPU1044NT המיועד ל-4 דלתות ידרוש רישוי ל-4 דלתות, גם אם בפועל חוברו אליו רק 3 דלתות, והדלת הרביעית אינה בשימוש)  
הרישוי לדלתות נרכש לפי דלת, כאשר ניתן לרכוש חבילות במחיר מוזל ביחס לעלות הרגילה לכל דלת (החבילות מגיעות בגדלים של 4,8,16,32,64,100)

### קוראי טביעות אצבע/קוראי זיהוי פנים

עבור קוראים ביומטריים מסוג טביעת אצבע או זיהוי פנים קיים רישוי נפרד לפי קורא, והם לא נחשבים כדלתות רגילות

### בקרי מעליות

עבור בקרי מעליות קיים רישוי נפרד לפי בקר, והם לא נחשבים כדלתות רגילות

### מערכות טמ"ס (CCTV)

הרישוי לחיבור מערכות טמ"ס מגיע ב-2 שלבים:

שלב 1: רישוי עבור הפעלת המודול (כולל בתוכו רישוי ל-4 ערוצי הווידאו הראשונים)

שלב 2: הוספת ערוצי וידאו נוספים לפי הצורך

לאחר הפעלת המודול, ניתן מס' לא מוגבל של מערכות טמ"ס (מצלמות בודדות או מערכות מסוג DVR\NVR) לתוכנה.

מס' הערוצים המופיע ברישיון הוא הכמות המקסימלית של הערוצים איתם ניתן לבצע אחת מהפעולות הבאות:

א. מיקום אייקון מצלמה ע"ג המפה הסינופטית, ושימוש באייקון לתצוגת וידאו בממשק המפה

ב. שיוך של דלת/אזור אזהרה אל הערוץ, ויצירת כללים להקלטה, צילום או הקפצת וידאו במקרה של אירועים

מוגדרים מראש

לאחר הגעה למס' המקסימלי של הערוצים ברישיון, המערכת לא תאפשר שימוש באף אחת מהפעולות הללו על ערוצים

נוספים.

### מערכות בקרת פריצה

הרישוי לחיבור אל מערכות בקרת פריצה מגיע ב-2 שלבים:

שלב 1: רישוי עבור הפעלת המודול (כולל בתוכו רישוי ל-128 אזורי האזהרה הראשונים)

שלב 2: הוספת אזורי אזהרה נוספים, בחבילות של 128 אזורים

לאחר הפעלת המודול, ניתן לצרף מס' לא מוגבל של מערכות בקרת פריצה, בתנאי שמס' האזורים הכולל שלהן אינו

עולה על מס' האזורים המותרים ברישיון

מס' האזורים לרכזת האזהרה נקבע לפי כמות האזורים האפשרית במרחיבים המחוברים לרכזת (לדוגמה, רכזת עם 8

אזורים ומרחיב נוסף של 8 מחובר אליה תדרוש 16 אזורים, גם אם מחוברים ומופעלים בה רק 10 אזורים)

## קליינטים

המערכת מגיע באופן אוטומטי עם רישוי לשרת אחד ולקליינט אחד. בפרויקטים קטנים ניתן לעשות שימוש בקליינט המותקן על השרת עצמו, וכלול ברישוי לשרת כל קליינט נוסף מעל השרת והקליינט הראשון דורש רישוי. הרישוי קובע כמה קליינטים (לא כולל השרת) ניתן להפעיל ברגע נתון, ואינו משפיע על כמות הקליינטים אותם ניתן להתקין ולחבר לשרת. כך שבמידה והרישוי כולל 2 קליינטים, ניתן להפעיל בכל רגע את השרת ו-2 קליינטים בו זמנית, ומהקליינטים האחרים תימנע גישה למערכת. ברגע שאחד מהקליינטים הפועלים ייסגר, והרישוי שלו "יתפנה", יוכל קליינט אחר לעשות שימוש ברישוי ולהתחבר לשרת

## מודול הדפסת כרטיסים, מודול חניון פשוט, מודול ייצוא לבקרת נוכחות, מודול חדרי כושר

הפעלת כל אחד מהמודולים הללו דורשת רישוי. לאחר רכישת הרישוי עבורם יהיה ניתן להשתמש בהם באופן חופשי

## כרטיסים

בכל רישוי שנרכש יהיה מס' הכרטיסים אותו ניתן להגדיר במערכת 30,500



## תוכנה חנימית ודמו

### התקנה ללא רישוי (דמו)

בעת התקנת התוכנה הראשונית ללא רישוי, התוכנה תעלה במצב דמו, ותציג רישוי זמני הכולל:

4 דלתות

2 מצלמות

קליינט בודד

1000 כרטיסים

הרישוי הזמני מיועד לצורך הגדרות ראשוניות ותצוגת יכול, והוא ייעלם ויוחלף ברישיון מלא במקרה של הזמנת רישיון (דונגל USB או רישוי וירטואלי)

### תוכנה חנימית – Sphinx Lite

התוכנה החנימית מיועדת למערכות בקרת כניסה בלבד, ואינה כוללת אפשרות לחיבור מערכות טמ"ס ובקרת פריצה, מודולים, קליינטים נוספים או כל שדרוג אחר של הרישוי הרישוי לתוכנה הוא קבוע, ואינו ניתן לשינוי בשום מצב. הרישוי כולל:

16 דלתות (נתמכים בקרי DPU10xxNT בלבד)

קליינט בודד

1000 כרטיסים

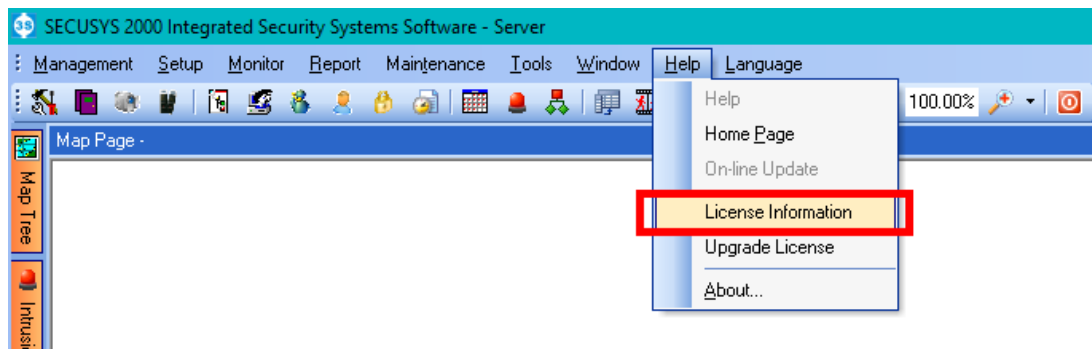
התוכנה תומכת רק בדלתות רגילות, ולא ניתן לחבר אליה קוראים ביומטריים, קוראי פנים, בקרי מעליות וכו') התוכנה אינה תומכת ב-API המשמש לחיבור אפליקציות ותוכנות צד ג' לא ניתן לבצע שדרוג מהתוכנה החנימית לתוכנה הרגילה. או לנייד מידע בניהן. מדובר בשתי תוכנות נפרדות לחלוטין

תוכנה חנימית Sphinx lite	Secusys2000 ללא רישיון (דמו)	Secusys2000 עם רישיון	רישיון
16	4	1-10000 בהתאם לרישיון	דלתות
0	0	1-10000 בהתאם לרישיון	קוראי אצבע
0	0	1-10000 בהתאם לרישיון	קוראי פנים
0	0	1-10000 בהתאם לרישיון	בקרי מעליות
0	2	1-10000 בהתאם לרישיון	ערוצי וידאו
0	0	1-10000 בהתאם לרישיון	אזורי אזעקה
שרת אחד, קליינט אחד	שרת אחד, קליינט אחד	שרת אחד, קליינט אחד. ניתן לרכוש עוד קליינטים	קליינטים
ללא	ללא	נתמכים	מודולים
1000	1000	30500	כרטיסים
ללא הגבלה	ללא הגבלה	ללא הגבלה	מפות סינופטיות
לא	כן	כן	תמיכה ב-API ואפליקציה
לא לא ניתן לרכוש רישיון	כן, ברכישת רישיון	כן	ניתן לשדרוג

## צפייה ברישיון ושדרוג רישיון

### צפייה ברישיון הקיים

ניתן לצפות בקלות בפרמטרים של רישיון קיים בשרת, באפשרות License Information בתפריט Help

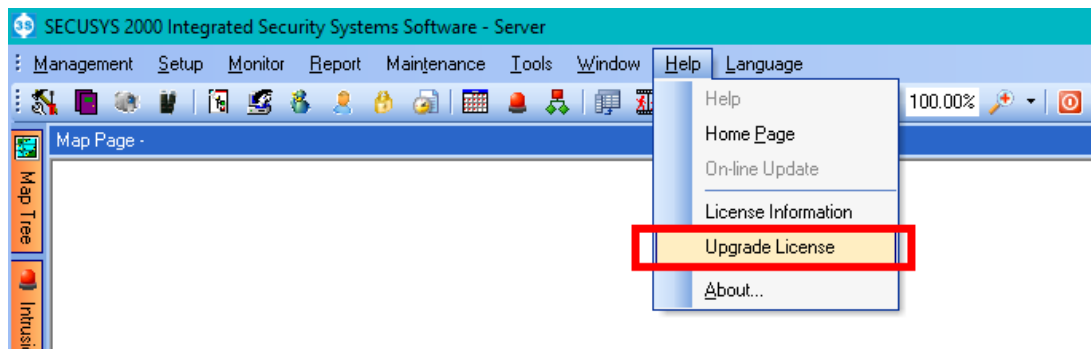


במסך שיופיע יוצגו כל הפרמטרים הנוכחיים של הרישיון, וכן המס' הסידורי של הרישיון המופיע בתחתית בצבע אדום



## עדכון רישיון

במידה ויש צורך בעדכון הרישיון, יש להוציא הזמנה אל המשווק, בצירוף צילום מסך של הרישיון הקיים, ותיאור השדרוג המבוקש



לאחר הנפקת העדכון, המשווק יעביר חזרה קובץ טקסט (.txt) הכולל את השדרוג. את הקובץ יש להזין אל השרת באפשרות License Upgrade בתפריט Help

